

# Miljöfarlig verksamhet

## - tillsyn och avgifter

Delrapport 3 om regelförenkling på kommunal nivå

- Undersökning av Sveriges kommuner

April 2011





## Sammanfattning

NNRs rapport om miljöfarlig verksamhet är den tredje i raden av fyra rapporter om regelförenkling på kommunal nivå och handlar om kommunernas avgifter för anmälan av miljöfarlig verksamhet samt avgifter och rutiner för tillsynsarbetet. Denna och övriga rapporter återfinns även på NNRs hemsida, [www.nnr.se](http://www.nnr.se).

NNRs undersökning visar på mycket stora skillnader mellan kommunerna när det gäller avgifter för anmälan av miljöfarlig verksamhet. Skillnaden i avgift varierar mellan 0 kronor i de kommuner med lägst avgift till 11 000 kr i den kommun med högst avgift. Tillsynsavgifterna varierar också kraftigt mellan kommunerna och avgiftens storlek ligger mellan 0 kr och 10 000 kr per år.

Även tillsynsfrekvensen varierar stort mellan kommunerna. Drygt hälften (54%) av kommunerna i undersökningen gör en årlig dokumentationskontroll medan övriga gör dokumentationskontroll vart annat år eller mer sällan. En dryg tredjedel (39%) av kommunerna gör en årlig tillsyn på plats och övriga kommuner gör tillsyn på plats vart annat år eller mer sällan. Trots detta tar en överväldigande majoritet (89%) av kommunerna ut en årlig tillsynsavgift även om det inte sker tillsyn varje år.

Det kan även uppmärksammas att de få kommuner som angett att de inte tar ut någon avgift för anmälan och tillsyn därigenom låter hela kostnaden finansieras av skattemedel. Bland företagen finns givetvis olika syn på vilken typ av tillstånds- och tillsynsarbete som skall finansieras via skattsedeln och vilka som helt eller delvis skall finansieras via avgifter och därför krävs att kommunen tydligt redovisar hur man gjort bedömningen.

Med anledningen av undersökningens resultat rekommenderar NNR följande inför 2012:

**Alla kommuner ska tydligt redovisa vilka faktorer som tagits med när man räknat fram avgiftsnivåerna för anmälan och tillsyn av miljöfarlig verksamhet.**

De kostnader för personal, utbildning, information och administration etc. som kommunen tagit med när avgiften beräknats bör tydligt framgå av hemsidor och informationsmaterial.

**Kommunerna ska visa på sambandet mellan den tillsynsavgift som företagen betalar och kommunens motprestation i form av tillsynsarbete.**

Det ska vara tydligt när och för vad företagen betalar en avgift. Om en kommun väljer att slå ut avgiften över flera år bör det framgå att så är fallet och att syftet med en årlig avgift är att sprida kostnaden för den kontrollinsats som sker vart annat eller var tredje år.

**Kommunerna bör löpande utvärdera vilka effekter deras tillämpning av regelverket får för företagen.**



# Innehållsförteckning

Sammanfattning.....	3
1 Inledning.....	5
1.1 En helhetssyn på regler.....	5
1.2 NNRs projekt om kommunal regelförenkling.....	5
1.3 Bakgrund och fakta.....	6
1.4 Rapportens disposition.....	7
1.5 Metod.....	7
2 Resultat och analys.....	8
2.1 Bortfall.....	8
2.2 Avgifter för anmälan av miljöfarlig verksamhet.....	9
2.3 Årlig tillsynsavgift för miljöfarlig verksamhet.....	9
2.4 Intervall för tillsyn på plats och kontroll av dokumentation.....	10
2.5 Fast årlig tillsynsavgift eller avgift i samband med kontroll.....	11
3 Andra närliggande undersökningar.....	13
4 NNRs rekommendationer inför 2010.....	13
Bilagor -Sammanställning av kommunernas svar om miljöfarlig verksamhet	
Bilaga 1-NNRs frågor till kommunerna.....	14
Bilaga 2-Kommunernas svar- bokstavsordning.....	15
Bilaga 3-Kommunernas svar- länsindelning.....	25
Bilaga 4-Kommuner som angett att de saknar biltvätt (klassningskod 50.10).....	51
Näringslivets Regelnämnds, NNR, medlemmar.....	53
Medverkande.....	54
Näringslivets Regelnämnd, NNR.....	56



# 1 Inledning

## 1.1 En helhetssyn på regler

Frågan om att förenkla och reformera olika regelverk har i Sverige under det senaste decenniet fått ett allt större utrymme i den politiska debatten. Under den gångna mandatperioden har det genomförts ett flertal systemåtgärder såsom inrättande av ett Regelråd, slutförda mätningar av administrativ börda och antagande av nya krav på konsekvensanalyser. Regeringen har också vidtagit åtgärder för att få med den lokala och regionala dimensionen i sitt arbete. Det har gjorts genom uppdrag till Tillväxtverket beträffande det kommunala arbetet. Det regionala arbetet har regeringen initierat genom att under våren år 2010 ge länsstyrelsen i Kronobergs län i uppdrag att påbörja ett projekt för att se över hur och vad länsstyrelserna kan göra för att exempelvis kunna förenkla sin myndighetsutövning, för att kunna korta handläggningstider och utöka servicen till företag etc. Båda dessa uppdrag redovisades den 17 december 2010.

Det arbete som påbörjats beträffande den lokala och regionala nivån är bra och bör fortsätta. I förlängningen måste åtgärder vidtas som kan lösa frågor som exempelvis väsentligt skilda handläggningstider, divergerande rättstillämpning av samma regelverk och tillsynsavgifter som har en klar koppling mellan avgift och motprestation. Regelförenkling framhålls trots allt av regeringen som en process som primärt syftar till att skapa tillväxt, vilket sannolikt kräver andra former av åtgärder än de som hittills vidtagits.

## 1.2 NNRs projekt om kommunal regelförenkling

NNR beslöt i april 2010 att inleda ett projekt om regelförenkling på lokal nivå. Eftersom regelförenkling spänner över ett brett fält av åtgärder valde NNR efter diskussioner med sina medlemsorganisationer att projektet skulle fokusera på handläggningstider, servicegarantier och avgifter vad beträffar tillstånd och tillsyn för ett antal utvalda områden. Dessa områden blev serveringstillstånd, miljöfarlig verksamhet och bygglov. Vidare skulle projektet även omfatta förekomsten av sk företagslotsar eller en väg in till kommunen. Huvudsyftet med projektet är att kommunerna ser över sin tillämpning av regler och den praxis som styr tillsyn och avgiftsuttag av företagen. Detta med inriktning på att det ska bli mer enhetligt och förutsägbart samt mindre kostsamt för företagen. I projektet deltar förutom NNR även företagare och experter med kunskap inom de olika sakområdena som projektet berör.

Inom ramen för projektet presenteras fyra delrapporter, ett för varje område som projektet omfattar. Rapporterna bygger på undersökningar som genomförts i form av webbenkäter i varje kommun under en treveckorsperiod i oktober/november år 2010. Samtliga undersökningar har vänt sig till kommunala tjänstemän med ansvar för tillstånd och tillsyn av serveringstillstånd, miljöfarlig verksamhet och bygglov. Vidare har undersökningen också vänt sig till de kommunala näringslivscheferna vad beträffar

---

<sup>1</sup> Regeringsbeslut den 27/5 2010, dnr N2010/3641/MK

<sup>2</sup> Se s. 7 Reg. skr. 2009/10:226



frågan om företagslotsar. Kontaktuppgifter till kommunernas tjänstemän har hämtats från respektive kommuns hemsida.

Detta är den tredje delrapporten i projektet och handlar om avgifter och tillsyn för miljöfarlig verksamhet.

### 1.3 Bakgrund och fakta

I samband med införandet av miljöbalken beslutade regeringen om ett antal förordningar – däribland förordning (1998:899) om miljöfarlig verksamhet och hälsoskydd som bl.a. reglerar den lokala miljötillsynen i kommunerna. I samband med miljöbalkens införande infördes även regler om egenkontroll för den som bedriver miljöfarlig verksamhet som omfattas av tillstånds- eller anmälningsplikt enligt 9 kap. miljöbalken.

Egenkontrollprogram innebär att verksamhetsutövaren skapar rutiner för att arbeta på ett miljömässigt korrekt sätt. Kommunen ansvarar för tillsyn över att verksamhetsutövaren följer hänsynsregler, övriga lagkrav, villkor i tillstånd eller genomför försiktighetsåtgärder i enlighet med miljöbalken och dess förordningar. Tillsynen omfattar bland annat inspektioner och översyn av kontrollprogram för företagets egen kontroll.

Kostnaderna för kommunala verksamheter och prestationer skall normalt täckas av kommunalskatten. Kommunallagen fastslår dock att kommunerna får ta ut avgifter för tjänster och nyttigheter som de tillhandahåller<sup>3</sup>.

Skillnaden mellan skatt och avgift kan generellt sägas vara att skatt går till kommunen utan direkt koppling till särskild motprestation, medan en avgift är förknippad med en direkt motprestation i form av exempelvis ett tillsynsbesök. För avgiftsuttag i kommunal verksamhet gäller som huvudregel självkostnadsprincipen<sup>4</sup> och likställighetsprincipen<sup>5</sup>. Självkostnadsprincipen innebär att en kommun inte får ta ut avgifter till sådana belopp att de tillför kommunen en vinst.

I praktiken ska avgifterna som kommunen tar ut täcka kommunens kostnader i samband med handläggningen av tillstånd och utförandet av tillsynen. Exempel på kostnader är löner, förberedelsestid, registerföring, resor och utbildning. Eftersom kommunerna själva bestämmer vilka avgifter som ska tas ut och hur, varierar de mellan kommunerna. Avgifterna kan vara fasta eller rörliga. I vissa fall väljer kommunerna att inte ta ut några avgifter och låter istället tillsynsverksamheten finansieras via skattsedeln.

Förutsättningarna för de svenska företagen som bedriver någon form av miljöfarlig verksamhet i hög grad av hur kommunerna tillämpar regelverket inom området. Handläggningstidernas längd, kommunens service samt nivån på skatter och avgifter har stor betydelse för företagets ekonomi och konkurrensförutsättningar.

---

<sup>3</sup> Kommunallagen (1991:900) 8 kap. 3 b §

<sup>4</sup> Kommunallagen (1991:100) 8 kap 3c §

<sup>5</sup> Kommunallagen (1991:100) 2 kap 2 §



Likabehandling och lika förutsättningar för samtliga företag i hela landet har att vägas mot kommunernas egna förutsättningar och självbestämmande. NNR och dess medlemsorganisationer fann det därför intressant och viktigt att undersöka hur förhållandena och variationerna ser ut mellan kommunerna. Resultatet redogörs för i denna rapport.

#### 1.4 Rapportens disposition

I metodavsnittet 1.5 redogörs för hur undersökningen utformats och genomförts. Detta följs av en resultat- och analysdel i kapitel två som redogör för bortfall och resultat fördelat på kommuner med lägst avgifter för anmälan och tillsyn samt tillsynens omfattning och tillsynsfrekvens. I kapitel tre redogörs för närliggande undersökningar och i kapitel fyra finns NNRs rekommendationer till kommunerna med anledning av undersökningens resultat. I bilagorna redogörs för hur varje kommun svarat i bokstavsordning samt länsvis.

#### 1.5 Metod

NNRs undersökning genomfördes under en treveckorsperiod i månadskiftet oktober/november år 2010. Undersökningen utformades som en webbenkät och sändes via e-post till samtliga kommuner. Mottagarna av webbenkäten identifierades via kommunernas hemsidor och i de fall där det saknades en utpekad kontaktperson skickades webbenkäten till berörd förvaltning eller registrator.

Undersökningens frågor togs fram av NNR i dialog med företagare och experter. Frågorna testades också på ett fåtal kommuner. Undersökningen innehöll, förutom tre allmänna frågor om kontaktuppgifter till kommunen, frågor om vilken anmälningsavgift och vilka tillsynsavgifter kommunen har för ett företag vars verksamhet är anmälningspliktig enligt miljöbalken. Vidare efterfrågades hur ofta tillsynens genomförs.

För att ge en jämförbarhet mellan kommunerna valde NNR som exempel på miljöfarlig verksamhet en biltvätt för tvättning av fler än 5 000 personbilar per kalenderår. Denna typ av verksamhet finns upptagen under klassningskod 50.10 i bilagan till förordningen (1998:899) om miljöfarlig verksamhet och hälsoskydd och är inte tillståndspliktig.

**NNRs exempel på miljöfarlig verksamhet är en biltvätt avsedd för tvättning av fler än 5000 personbilar per kalenderår.**

Det räcker med att man gör en anmälan till tillsynsmyndigheten som i detta fall är kommunen. Det kan dock noteras att enligt miljöbalken 9 kap. 6 § får en anmälningspliktig verksamhet påbörjas tidigast sex veckor efter det att anmälan har gjorts, om inte tillsynsmyndigheten bestämmer något annat.

Svaren sammanställdes elektroniskt av företaget Questback som även konstruerat och designat själva webbenkäten. Några av de kommuner som svarat på enkäten fick kompletterande frågor via telefon i de fall de förelåg svårigheter att tolka svaren. För resultatsammanställning och analys stod NNR i samråd med företagare och experter.



## 2 Resultat och analys

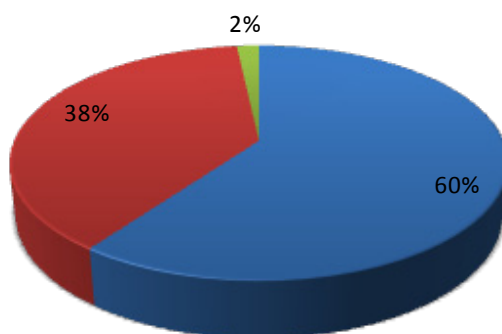
Nedan redogörs för resultatet av de frågor NNR ställt till kommunerna om anmälningsavgifter, tillsynsavgifter och tillsyn avseende miljöfarlig verksamhet. NNRs exempel på miljöfarlig verksamhet är en biltvätt avsedd för tvättning av fler än 5000 personbilar per kalenderår.

### 2.1 Bortfall

Andelen kommuner som svarat respektive inte svarat på NNRs undersökning fördelar sig enligt diagrammet nedan.

#### Svarsfrekvens

■ Svarat 174 ■ Ej svarat 111 ■ Bortfall 5



174 kommuner har besvarat någon del av NNRs undersökning som handlar om miljöfarlig verksamhet. Den procentenhet som i diagrammet ovan redovisas som "bortfall" motsvarar de fem kommunerna: Dals-Ed, Klippan, Mellerud, Perstorp och Svalöv. Hos dessa kommuner lyckades inte NNR identifiera rätt personer och kommunerna fick därmed inte möjlighet att besvara frågorna vilket gör att svarsfrekvensen rent statistiskt ligger något över de 60 % som redovisas i diagrammet ovan.

Vissa av kommunerna som besvarat undersökningen har inte besvarat alla frågor och flera kommuner har angett att de inte har någon miljöfarlig verksamhet i form av biltvätt med klassningskod 50.10. Dessa redovisas i bilaga 4. Detta gör att antalet svarande kommuner är lägre än 174 för de enskilda frågorna. Antalet kommuner som svarat på de olika frågorna redovisas därför högst upp under varje fråga.





## 2.2 Avgifter för anmälan av miljöfarlig verksamhet

NNR frågade, "Uppskatta hur stor avgiften blir för anmälan av en biltvätt (klassningskod 50.10)"

Av de 127 kommuner som svarat att de inom kommunen har miljöfarlig verksamhet i form av biltvätt med klassningskod 50.10 fördelar sig avgiften för anmälan av miljöfarlig verksamhet mellan 0 och 11 000 kr bland de 90 kommuner som lämnat denna uppgift. De kommuner med lägst avgift redovisas i tabellen nedan.

<b>Kommuner med lägst anmälningsavgift</b>			
<b>Kommunnamn</b>	<b>Avgift i kr</b>	<b>Kommunnamn</b>	<b>Avgift i kr</b>
Helsingborg	0	Vansbro	1550
Hässleholm	0	Höganäs	2064
Kumla	0		
Storuman	0		
Oxelösund	820		

Skilnaderna i avgift är anmärkningsvärda med tanke på att processen för att hantera anmälningar av miljöfarlig verksamhet framstår som en ganska standardiserad process. Utan en tydlig redovisning hur anmälningsavgiftens storlek beräknats är det dock svårt att bedöma vad som är en rimlig nivå. För att få en bättre bild av hur den totala kostnaden för företagen skiljer sig åt mellan kommunerna bör vi även ta med och jämföra kostnaderna för tillsyn.

## 2.3 Årlig tillsynsavgift för miljöfarlig verksamhet

NNR frågade, "Uppskatta kostnaden (i kr) och tiden (i timmar) för vad en biltvätt (klassningskod 50.10) i normalfallet betalar i tillsynsavgift per år"

Av de 106 kommuner som svarat på hur stor tillsynsavgift företagen betalar ligger anger den kommun med lägst avgift 504 kr/år och den kommun med högst avgift 9 870 kr/år.

<b>Kommuner med lägst årlig tillsynsavgift</b>			
<b>Kommunnamn</b>	<b>Avgift i kr</b>	<b>Kommunnamn</b>	<b>Avgift i kr</b>
Storuman	0	Vårgårda	1488
Gullspång	504	Kävlinge	1560
Mönsterås	675		
Vingåker	775		
Laxå	1400		



Som tidigare behandlats i avsnittet bakgrund och fakta är det många faktorer som styr om och hur kommunerna sätter avgifter för tillstånd och tillsyn. Det går därför inte mot bakgrund av de svar som lämnats i denna undersökning att lämna några rekommendationer om vilken storlek på avgifterna som skulle kunna vara lämplig. Däremot kan det ifrågasättas om det är rimligt med en sådan stor spridning mellan kommunerna. I huvudsak borde det vara samma typer av kostnader för personal, utbildning, information och administration etc.

Genom att slå ihop kostnaderna för anmälan och tillsyn över tid erhålls en mer rättvisande bild av vad företagen måste betala i respektive kommun. Exempelvis har Helsingborg, Hässleholm och Kumla angett att de inte tar ut någon avgift för anmälan av miljöfarlig verksamhet. Samtidigt är den årliga tillsynsavgiften i dessa tre kommuner 6 660kr i Hässleholm, 4064 kr i Helsingborg och 3 744 kr i Kumla. Om vi gör samma jämförelse för de kommuner som har lägst tillsynsavgift ser vi att Gullspång med en tillsynsavgift på 504 kr per år har en anmälningsavgift på 5040 kr och Mönsterås med en tillsynsavgift på 675 kr per år har en anmälningsavgift på 4 050kr. Storuman är den enda kommunen som inte tar ut någon avgift alls vare sig för anmälan eller tillsyn.

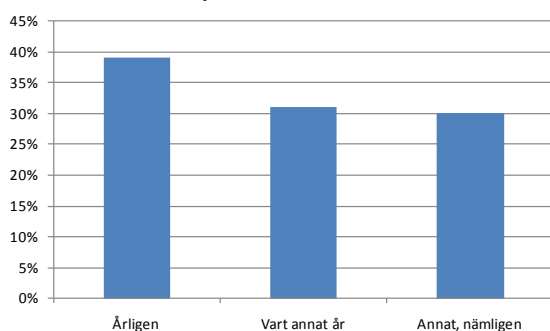
Arbetsinsatsen för att ta emot en anmälan är sannolikt någorlunda lika mellan kommunerna medan kostnaderna för tillsynsarbetet kan variera. Här menar NNR att en diskussion bör ske mellan kommunerna och företrädare för näringslivet på såväl lokal som nationell nivå om vilken storlek på avgiften som kan antas vara rimlig.

## 2.4 Intervall för tillsyn på plats och kontroll av dokumentation

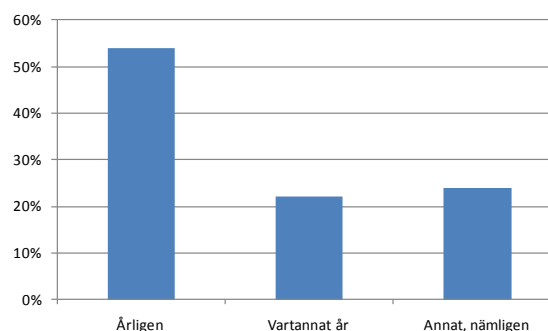
NNR frågade, "Hur ofta görs tillsyn på plats?" samt " Hur ofta görs kontroll av egenkontroll/dokumentation?"

114 respektive 115 kommuner besvarade dessa frågor och fördelningen framgår av diagrammet nedan.

Frekvensen tillsynsbesök



Dokumentationskontroll



Drygt hälften (54%) av kommunerna gör en årlig dokumentationskontroll medan övriga gör dokumentationskontroll vart annat år eller mer sällan. En dryg tredjedel (39%) av kommunerna gör en årlig tillsyn på plats och övriga kommuner gör tillsyn på plats vart annat år eller mer sällan.

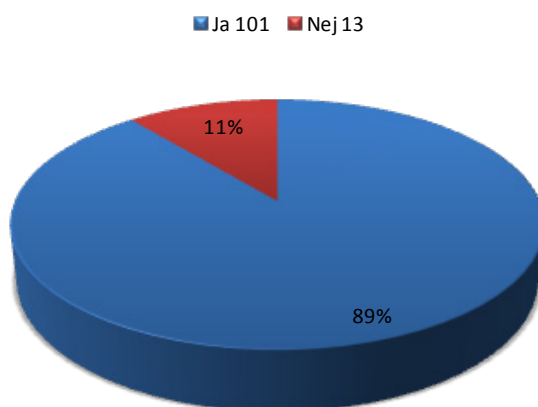


## 2.5 Fast årlig tillsynsavgift eller avgift i samband med kontroll

NNR frågade, "Debiteras fast årlig tillsynsavgift även om tillsyn på plats och tillsyn av egenkontroll/dokumentation inte genomförs varje år"

Av de 114 kommuner som besvarade denna fråga svarade 101 (89%) ja och 13 (11%) nej.

### Avgiftsdebitering trots utebliven tillsyn på plats/dokumentationskontroll



En överväldigande majoritet av de kommuner som svarade på denna fråga tar alltså ut en årlig tillsynsavgift även om det inte sker tillsyn varje år. De kommuner som inte tar ut någon årlig tillsynsavgift anför i huvudsak att tiden för tillsynen och tillsynsbehovet varierar från år till år och att de anpassar avgiften i relation till nedlagd tid och tillsynsbehov.

Nedan listas de kommuner som valt att inte debitera företagen tillsynsavgift om tillsyn på plats och dokumentationskontroll uteblir.

#### Kommuner som avstår att debitera tillsynsavgift vid utebliven tillsyn på plats/dokumentationskontroll

##### Kommunnamn

Bräcke	Kävlinge
Falkenberg	Laholm
Gullspång	Laxå
Höganäs	Lerum
Hörby	Trollhättan
Kristinehamn	Värmdö
Kungsör	



Den stora majoriteten av kommunerna tar emellertid ut en årlig tillsynsavgift och några huvudargument är följande:

- Tillsyn genomförs/ska genomföras årligen och därför tas en årlig avgift ut.
- Tillsyn sker vartannat år men årlig avgift utgår eftersom den årliga avgiften är lägre än kostnaden för tillsynen.
- Avgiften är utslagen över 3 år.

I denna del finns anledning att kräva en tydlig redovisning av vilka principer som gäller. Med tanke på att årsavgiften för tillsyn varierar mellan 504 och 11 000 kr blir denna skillnad ännu större om man summerar ihop tillsynskostnaden för en två- eller treårsperiod. Beräknat på intervallets högsta och lägsta värden blir skillnaden över en treårsperiod 1 512 respektive 33 000 kr i tillsynskostnad. Mot denna bakgrund behövs en tydligare redovisning av vilka tillsynsintervall som gäller och hur tillsynsavgiften beräknas. Om det sker en årlig tillsyn kan det vara motiverat med en högre årlig avgift än om tillsyn sker på treårsbasis. Att det på grund av olika tillsynsintervall skulle vara motiverat med så stora skillnader som redovisats ovan framstår emellertid som osannolikt.

En fråga som också skulle kunna ställas i detta sammanhang är vad som styr tillsynsfrekvensen. Denna frågeställning har däremot inte varit föremål för undersökningen. NNR är av uppfattningen att tillsyn är bra om den är riskbaserad och inriktar sig mot de aktörer som kan misstänkas vara oseriösa eller sakna kunskap. Däremot bör skötsamma företag kunna tillsynas i mindre utsträckning.

Sammantaget visar NNRs undersökning också att skillnaderna mellan kommunerna vad avser de olika avgifterna inte tycks vara beroende av var kommunerna ligger eller vilka typer av kommuner de är.



### 3 Andra närliggande undersökningar

I rapporten "Miljö- och hälsoskydd i kommunerna - en enkätundersökning"<sup>6</sup> som publicerades 1998 av Kommunförbundet konstaterades stora skillnaderna mellan de kommuner som hade lägst och de som har högst avgifter. Kommunförbundet konstaterade i sin rapport bl.a. att timavgiften varierade med upp till 550 kronor mellan olika kommuner. Givet resultaten från denna rapport som baserades på uppgifter om verksamheten år 1996 kan vi konstatera att de stora skillnaderna mellan olika kommuner verkar bestå nu 15 år senare. NNRs enkät skickades visserligen ut under hösten 2010, men vi har inte några indikationer om större förändringar under 2011. Frågan är vad som krävs för att komma tillrätta med de stora olikheter som finns mellan kommunerna när det gäller avgiftsnivåer för miljöfarlig verksamhet.

Undersökningsföretaget SKILL tog för Svenskt Näringslivs räkning fram information om avgiftsnivåer för tillsyn i kommunerna för vissa områden<sup>7</sup>. Informationen hämtades från kommunernas webbplatser. Undersökningen visade bl a att skillnaden mellan den högsta och lägsta timtaxan i kommunerna för miljötillsyn är 400 kr (högsta 900 kr och lägsta 500 kr). Även om utgångspunkten för frågorna skiljer sig åt mellan Svenskt Näringslivs och NNRs undersökningar så visar de ändå på samma slutsatser; spridningen mellan kommunernas avgifter är avsevärd och det sambandet mellan avgifterna och kommunens motprestation svaga.

### 4 NNRs rekommendationer inför 2012

Undersökningens resultat har förutom av NNR analyserats av företagare och experter. NNR har sedan i samråd med dem utarbetat ett antal rekommendationer när det gäller anmälan och tillsynsavgifter. Dessa redogörs för nedan.

**Alla kommuner ska tydligt redovisa vilka faktorer som tagits med när man räknat fram avgiftsnivåerna för anmälan och tillsyn av miljöfarlig verksamhet.**

De kostnader för personal, utbildning, information och administration etc. som kommunen tagit med när avgiften beräknats bör tydligt framgå av hemsidor och informationsmaterial.

**Kommunerna ska visa på sambandet mellan den tillsynsavgift som företagen betalar och kommunens motprestation i form av tillsynsarbete.**

Det ska vara tydligt när och för vad företagen betalar en avgift. Om en kommun väljer att slå ut avgiften över flera år bör det framgå att så är fallet och att syftet med en årlig avgift är att sprida kostnaden för den kontrollinsats som sker vart annat eller var tredje år.

**Kommunerna bör löpande utvärdera vilka effekter deras tillämpning av regelverket får för företagen.**

<sup>6</sup> Miljö- och hälsoskydd i kommunerna - en enkätundersökning, cirkulär nummer 1998:19, Svenska Kommunförbundet, 1998.

<sup>7</sup> Svenskt Näringslivs rapport "Tillsyn- till vilket pris?" December 2010



# Bilaga 1-NNRs frågor till kommunerna

## 2.2 Avgifter för anmälan av miljöfarlig verksamhet

NNR frågade, "Uppskatta hur stor avgiften blir för anmälan av en biltvätt. (klassningskod 50.10)"

## 2.3 Årlig tillsynsavgift för miljöfarlig verksamhet

NNR frågade, "Uppskatta kostnaden (i kr) och tiden (i timmar) för vad en biltvätt (klassningskod 50.10) i normalfallet betalar i tillsynsavgift per år."

## 2.4 Intervall för tillsyn på plats och kontroll av dokumentation

NNR frågade, "Hur ofta görs tillsyn på plats?" samt " Hur ofta görs kontroll av egenkontroll/dokumentation?"

## 2.5 Fast årlig tillsynsavgift eller avgift i samband med kontroll

NNR frågade, "Debiteras fast årlig tillsynsavgift även om tillsyn på plats och tillsyn av egenkontroll/dokumentation inte genomförs varje år?"



## Bilaga 2 - Kommunernas svar - bokstavsordning



## 2.2 Avgifter för anmälan av miljöfarlig verksamhet

Svarat Kommunnamn	Avgift i kr	Svarat Kommunnamn	Avgift i kr	Svarat Kommunnamn	Avgift i kr
<b>A</b>		Kinda	3475	Sollentuna	6000
Alvesta	4900	Kristinehamn	8000	Staffanstorp	3500
<b>B</b>		Kumla	0	Stockholm	5400
Bjuv	2880	Kävlinge	3120	Strängnäs	5118
Borås	8000	Köping	6400	Strömstad	5110
Bräcke	2600	<b>L</b>		Strömsund	4140
Burlöv	6640	Laholm	4140	Sävsjö	5600
Båstad	6160	Landskrona	8200	Södertälje	3000
<b>D</b>		Laxå	6000	<b>T</b>	
Degerfors	4200	Leksand	5800	Tibro	4722
<b>E</b>		Lerum	11000	Tierp	5680
Eksjö	10000	Lidingö	7000	Timrå	9600
Eskilstuna	4986	Linköping	4000	Trollhättan	4350
Eslöv	2800	Ljungby	5600	Tyresö	10530
<b>F</b>		Ljusdal	4800	<b>U</b>	
Falkenberg	9000	Lomma	3200	Umeå	8000
<b>G</b>		Ludvika	2250	Upplands-Bro	8200
Gislaved	5850	<b>M</b>		<b>V</b>	
Gnesta	10400	Malmö	6155	Vansbro	1550
Gnosjö	3900	Markaryd	3200	Vaxholm	5000
Gullspång	5040	Mora	6400	Vetlanda	5600
Gävle	4674	Mullsjö	10000	Vårgårda	7440
Göteborg	4500	Mönsterås	4050	Västervik	3800
<b>H</b>		<b>N</b>		Västerås	3000
Hallsberg	3500	Nordanstig	5320	Växjö	5600
Hedemora	5480	Norrköping	8700	<b>Å</b>	
Helsingborg	0	Nybro	2085	Åstorp	2880
Hofors	6000	Nyköping	6400	Åtvidaberg	6000
Huddinge	5100	Nässjö	6000	<b>Ä</b>	
Hultsfred	3780	<b>O</b>		Älmhult	8050
Hässleholm	0	Orsa	6400	Älvsbyn	6072
Höganäs	2064	Oxelösund	820	<b>Ö</b>	
Hörby	2920	<b>R</b>		Örebro	7500
Höör	4483	Ronneby	3765	Örnsköldsvik	7750
<b>J</b>		<b>S</b>		Östersund	4500
Järfälla	9840	Sandviken	7500	Österåker	5100
<b>K</b>		Skurup	5400		
Kalix	5680	Storuman	0		
Karlshamn	7250				
Karlstad	6240				



## 2.2 Avgifter för anmälan av miljöfarlig verksamhet

Ej svarat

Kommunnamn

<b>A</b>	Finspång	Karlskrona	<b>N</b>	Solna	<b>V</b>
Ale	Flen	Katrineholm	Nacka	Sorsele	Vadstena
Alingsås	Forshaga	Kil	Nora	Sotenäs	Vaggeryd
Aneby	Färgelanda	Kiruna	Norberg	Stenungsund	Valdemarsvik
Arboga	<b>G</b>	Klippan	Nordmaling	Storfors	Vallentuna
Arjeplog	Gagnef	Knivsta	Norrtälje	Sundbyberg	Vara
Arvidsjaur	Gotland	Kramfors	Norsjö	Sundsvall	Varberg
Arvika	Grums	Kristianstad	Nykvarn	Sunne	Vellinge
Askersund	Grästorp	Krokom	Nynäshamn	Surahammar	Vilhelmina
Avesta	Gällivare	Kungsbacka	<b>O</b>	Svalöv	Vimmerby
<b>B</b>	Götene	Kungsör	Ockelbo	Svedala	Vindeln
Bengtstors	<b>H</b>	Kungälv	Olofström	Svenljunga	Vårgårda
Berg	Habo	<b>L</b>	Orust	Säffle	Vänersborg
Bjurholm	Hagfors	Lekeberg	Osby	Säter	Vännäs
Boden	Hallstahammar	Lessebo	Oskarshamn	Söderhamn	Värmdö
Bollebygd	Halmstad	Lidköping	Ovanåker	Söderköping	Värnamo
Bollnäs	Hammarö	Lilla Edet	<b>P</b>	Sölvesborg	<b>Y</b>
Borgholm	Haninge	Lindesberg	Pajala	<b>T</b>	Ydre
Borlänge	Haparanda	Ljusnarsberg	Partille	Tanum	Ystad
Botkyrka	Heby	Luleå	Perstorp	Tidaholm	<b>Å</b>
Boxholm	Herrljunga	Lund	Piteå	Tingsryd	Åmål
Bromölla	Hjo	Lycksele	<b>R</b>	Tjörn	Ånge
<b>D</b>	Hudiksvall	Lysekil	Ragunda	Tomelilla	Åre
Dals-Ed	Hylte	<b>M</b>	Robertsfors	Torsby	Årjäng
Danderyd	Håbo	Malung-Sälen	Rättvik	Torsås	Åsele
Dorotea	Hällefors	Malå	<b>S</b>	Tranemo	<b>Ä</b>
<b>E</b>	Härjedalen	Mariestad	Sala	Tranås	Älvdalen
Eda	Härnösand	Mark	Salem	Trelleborg	Älvkarleby
Ekerö	Härryda	Mellerud	Sigtuna	Trosa	Ängelholm
Emmaboda	Högsby	Mjölby	Simrishamn	Täby	<b>Ö</b>
Enköping	<b>J</b>	Motala	Sjöbo	Töreboda	Öckerö
Essunga	Jokkmokk	Munkedal	Skara	<b>U</b>	Ödeshög
<b>F</b>	Jönköping	Munkfors	Skellefteå	Uddevalla	Örkelljunga
Fagersta	<b>K</b>	Mölnadal	Skinnskatteberg	Ulricehamn	Östhammar
Falköping	Kalmar	Mörbylånga	Skövde	Upplands Väsby	Östra Göinge
Falun	Karlsborg		Smedjebacken	Uppsala	Överkalix
Filipstad	Karlskoga		Sollefteå	Uppvidinge	Övertorneå

## 2.3 Årlig tillsynsavgift för miljöfarlig verksamhet

Svarat ja

Kommunnamn

<b>A</b>		Karlskoga	4500	Stockholm	9000
Alvesta	3500	Karlstad	6240	Strängnäs	5118
<b>B</b>		Katrineholm	5250	Strömsund	4140
Bengtstors	4140	Kinda	3475	Sundbyberg	8000
Bjuv	2880	Kramfors	3000	Svenljunga	2160
Bollnäs	3600	Kristinehamn	6400	Sävsjö	5600
Borås	9600	Kumla	3744	Södertälje	8800
Bräcke	2600	Kungsör	5525	<b>T</b>	
Burlöv	6640	Kävlinge	1560	Tanum	9870
Båstad	6160	Köping	8000	Tibro	7870
<b>D</b>		<b>L</b>		Tierp	5680
Degerfors	4200	Laholm	4140	Timrå	9600
<b>E</b>		Landskrona	8200	Tjörn	6080
Ekerö	7650	Laxå	1400	Trollhättan	5800
Eksjö	5200	Leksand	5800	Tyresö	9720
Eskilstuna	5817	Lidingö	7000	<b>U</b>	
Eslöv	3500	Linköping	5040	Umeå	8000
<b>F</b>		Ljungby	5600	Upplands-Bro	5740
Falkenberg	8916	Ljusdal	4800	<b>V</b>	
<b>G</b>		Lomma	4680	Vadstena	6000
Gislaved	5850	Ludvika	4500	Vallentuna	7830
Gnesta	6400	<b>M</b>		Vansbro	3100
Gnosjö	6500	Malmö	6155	Vaxholm	7830
Gullspång	504	Mark	5600	Vetlanda	5600
Gävle	7790	Mjölby	5920	Vingåker	775
Göteborg	7200	Mora	6400	Vårgårda	1488
<b>H</b>		Mullsjö	5710	Värmdö	7040
Hagfors	6240	Mönsterås	675	Västervik	4560
Hedemora	5840	<b>N</b>		Västerås	6000
Helsingborg	4064	Nordanstig	5320	Växjö	5600
Hofors	6000	Norrköping	8700	<b>Å</b>	
Huddinge	5950	Nybro	4170	Årjäng	2000
Hultsfred	3780	Nyköping	6400	Åstorp	2880
Hällefors	4800	Nässjö	6000	Åtvidaberg	6000
Härnösand	8000	<b>O</b>		<b>Ä</b>	
Härryda	7200	Orsa	6400	Älmhult	4900
Hässleholm	6660	<b>R</b>		Älvsbyn	6072
Hörby	7300	Ronneby	3765	<b>Ö</b>	
Höör	4560	<b>S</b>		Örebro	7500
<b>J</b>		Sandviken	7500	Örnsköldsvik	7750
Järfälla	9840	Sollentuna	6000	Östersund	4500
<b>K</b>		Staffanstorps	4200	Österåker	8500
Kalix	5680	Stenungsund	7700		
Karlshamn	7250	Storumans	0		

## 2.3 Årlig tillsynsavgift för miljöfarlig verksamhet

Ej svarat

Kommunnamn

<b>A</b>	Flen	Klippan	Nordmaling	Solna	Uppsala
Ale	Forshaga	Knivsta	Norrtälje	Sorsele	Uppvidinge
Alingsås	Färgelanda	Kristianstad	Norsjö	Sotenäs	<b>V</b>
Aneby	<b>G</b>	Krokom	Nykvarn	Storfors	Vaggeryd
Arboga	Gagnef	Kungsbacka	Nynäshamn	Strömstad	Valdemarsvik
Arjeplog	Gotland	Kungälv	<b>O</b>	Sundsvall	Vara
Arvidsjaur	Grums	<b>L</b>	Ockelbo	Sunne	Varberg
Arvika	Grästorp	Lekeberg	Olofström	Surahammar	Vellinge
Askersund	Gällivare	Lerum	Orust	Svalöv	Vilhelmina
Avesta	Götene	Lessebo	Osby	Svedala	Vimmerby
<b>B</b>	<b>H</b>	Lidköping	Oskarshamn	Säffle	Vindeln
Berg	Habo	Lilla Edet	Ovanåker	Säter	Vänersborg
Bjurholm	Hallsberg	Lindesberg	Oxelösund	Söderhamn	Vännäs
Boden	Hallstahammar	Ljusnarsberg	<b>P</b>	Söderköping	Värnamo
Bollebygd	Halmstad	Luleå	Pajala	Sölvesborg	<b>Y</b>
Borgholm	Hammarö	Lund	Partille	<b>T</b>	Ydre
Borlänge	Haninge	Lycksele	Perstorp	Tidaholm	Ystad
Botkyrka	Haparanda	Lysekil	Piteå	Tingsryd	<b>Å</b>
Boxholm	Heby	<b>M</b>	<b>R</b>	Tomelilla	Åmål
Bromölla	Herrljunga	Malung-Sälen	Ragunda	Torsby	Ånge
<b>D</b>	Hjo	Malå	Robertsfors	Torsås	Åre
Dals-Ed	Hudiksvall	Mariestad	Rättvik	Tranemo	Åsele
Danderyd	Hylte	Markaryd	<b>S</b>	Tranås	<b>Ä</b>
Dorotea	Håbo	Mellerud	Sala	Trelleborg	Älvdalen
<b>E</b>	Härjedalen	Motala	Salem	Trosa	Älvkarleby
Eda	Höganäs	Munkedal	Sigtuna	Täby	Ängelholm
Emmaboda	Högsby	Munkfors	Simrishamn	Töreboda	<b>Ö</b>
Enköping	<b>J</b>	Mölnadal	Sjöbo	<b>U</b>	Öckerö
Essunga	Jokkmokk	Mörbylånga	Skara	Uddevalla	Ödeshög
<b>F</b>	Jönköping	<b>N</b>	Skellefteå	Ulricehamn	Örkelljunga
Fagersta	<b>K</b>	Nacka	Skinnskatteberg	Upplands Väsby	Östhammar
Falköping	Kalmar	Nora	Skurup		Östra Göinge
Falun	Karlsborg	Norberg	Skövde		Överkalix
Filipstad	Karlskrona		Smedjebacken		Övertorneå
Finspång	Kil		Sollefteå		
	Kiruna				

## 2.5 Fast årlig tillsynsavgift eller avgift i samband med kontroll

Fast årlig tillsynsavgift	Eventuella kommentarer
<b>A</b>	
Alvesta	Utjämning sker över flera år.
<b>B</b>	
Bengtsfors	
Bjuv	Vi räknar med att ett tillsynsbesök tar 6-8 timmar inkl för- och efterarbete. En avgift på 4 timmar motsvarar således ett besök vartannat år.
Bollnäs	
Boxholm	
Burlöv	ibland måste vi prioritera om
Båstad	Normalt debiteras inte extra för förändringar inom verksamheten.
<b>D</b>	
Degerfors	
<b>E</b>	
Ekerö	
Eksjö	Det har i högre rätt slagits fast att inte bara besök/inspektion är tillsyn och att en årlig tillsynsavgift därmed inte kräver årligt besök/inspektion.
Eskilstuna	Den tid som anläggningarna ska få är ett snitt över tid. Inebär att vissa år får de mer och andra år mindre
Eslöv	Det totala antalet timmar som avgiften avser kommer verksamheten tillgodo, antingen har det lagts ner fler timmar året innan el läggs det ner fler timmar nästkommande år.
<b>G</b>	
Gislaved	En årsavgift enligt miljöbalken ska inte ses som en besöks- eller inspektionsavgift. Avgifterna är till för att täcka myndigheternas totala kostnader för tillsyn och prövning. Att avgiften är utformad som en årsavgift för vissa typer av verksamheter är endast en praktisk utformning av systemet. Detta är viktigt att klargöra. (se SNV-rapport 5347: TIM-projekt) Ett år kan många tillsynstimmar krävas och ett annat år färre.
Gnesta	Årsavgiften ska över tiden motsvara den faktiska nedlagda tiden, arbete med årsrapportering tar varje år stor del i anspråk.
Gnosjö	
Gävle	
Göteborg	Det är det det sker platstillsyn åtgår normalt mer tid än vad som motsvarar årsavgiften
<b>H</b>	
Hagfors	enstaka år har det inte utförts någon tillsyn, detta har aldrig återbetalats
Hallsberg	Årlig kontroll av dokumentation sker
Hedemora	
Helsingborg	Avgiften är utslagen över tre år
Hofors	Nedsättning kan göras i speciella fall (ovanligt)
Huddinge	Vissa år utövas mer tillsyn än de timmar som betalas för, andra mindre. Tanken är att det ska vara korrekt antal timmar sett över tid.
Hultsfred	
Hällefors	
Härnösand	Tillsyn innebär mkt mer än inspektion på plats, Alla biltvättar lämnar t.ex, in en årsrapport som besvaras.
Härryda	

Hässleholm	MN har i det fallet reducerat nästa års avgift
Höör	Avgiften är då baserad på det antalet tillsynstimmat/tillsynsfrekvensen
<b>J</b>	
Järfälla	Tillsyn på plats vartannat år. Kontroll/tillsyn av dok. varje år.
<b>K</b>	
Kalix	Avgiften bygger på årsgeomsnittliga tillsynsinsatser enl gängse modell.
Karlshamn	
Karlskoga	
Karlstad	Det ska dock ske en regelbunden tillsyn, även om intervallet ibland kan vara längre än ett år
Katrineholm	
Kinda	Årligt besök görs för alla med en årlig tillsyn av minst 8 timmar
Kramfors	Ja vår taxa säger att vi ska debitera kalenderårsvis i förskott vilket gör det omöjligt att koppla till faktiskt utförd tillsyn det året.
Kumla	Tillsynsavgiften debiteras i början av året och i enlighet med verksamhetsplanen ska årlig tillsyn göras på alla verksamheter som betalar fast tillsynsavgift
Köping	
<b>L</b>	
Landskrona	Tillsyn ska genomföras varje år
Leksand	Tillsyn av dokumentation och egenkontroll görs årligen. den årliga avgiften ska motsvara den genomsnittliga tid som myndigheten lägger på verksamheten.
Lidingö	Fast vi planerar alltid att gå ut på samtliga objekt som betalar fast årlig avgift. Någon ev. efterskänkning av avgiften har ej gjorts.
Linköping	Enligt beräkning blir genomsnittlig tillsynstid 6 timmar per år
Ljungby	Man betalar varje år, besöksfrekvens vartannat år. 16 h tillsynstid vartannat år motsvarar den tidsåtgång som blir med förarbete, inspektion och efterarbete.
Ljusdal	
Lomma	
Ludvika	
<b>M</b>	
Mark	Vissa verksamheter får ett längre besök med två års mellanrum exempelvis
Mjölby	
Mora	
Mullsjö	Tillsyn är som sagt så mycket mer än ett besök.
Mönsterås	
<b>N</b>	
Nordanstig	
Norrköping	Vi har krav på årsrapportering från fordonsverkstäder med provtagningsanalyser. Detta ska granskas och krav på eventuella åtgärder ska ställas.
Nybro	
Nyköping	Avgiften baseras på att det går åt 16 h vartannat år
Nässjö	Enligt taxan. Samtidigt måste man se det i ett längre perspektiv än ett år, oftast tar tillsynen mer än 8 timmar(dit inräknas förberedelse, besök, rapportskrivning, uppöljning, kanske återbesök)
<b>O</b>	
Orsa	
Osby	
<b>R</b>	
Ronneby	

<b>S</b>	
Sandviken	
Skurup	
Sollentuna	Tillsyn sker varje år!
Staffanstorp	
Stenungsund	vissa år läggs mer tillsynsavgift än vad som motsvaras av den fasta avgiften
Stockholm	tillsynsplaneringen utgår från årligt besök. Om detta inte kan genomföras, t ex beroende på myndighetens personalsituation, ska annan kontakt tas med företaget.
Strängnäs	
Strömstad	Det kan t ex vara förändring av avgiftssystemet eller inarbetande av nya samarbetsformer vilket skall leda till bättre/effektivare tillsyn. Att det inte blir ett årligt tillsynsbesök skall höra till undantagen.
Strömsund	Tillsynstiden varierar mellan olika år. Tillsynsavgiften motsvarar ett medelvärde på 6 tmmar per år
Sundbyberg	Även andra aktiviteter såsom t ex årlig granskning av provtagningsresultat ingår.
Svenljunga	Riskbaserd tillsyn
Sävsjö	Taxan är tagen av kommunfullmäktige
Söderhamn	
Södertälje	Varje år sker kontroll sker varje år, årsrapport med provtagningsprotokoll av spillvattnet
<b>T</b>	
Tanum	Sammanlagd nedlagd tillsynstid beräknas över tre år
Tibro	
Tierp	Då även granskning av inskickade kontrollprogram och liknande ingår i årsavgiften.
Timrå	
Tjörn	Tillsyn sker i form av granskning av årsrapporter, underökningar, analysresultat mm
Tyresö	Granskning av miljörapporter genomförs varje och tillsyn varannat. Dessutom ingår rådgivning mm. Tillsynsavgiften är baserad på det tillsynsbehov som finns och på den tid det tar.
<b>U</b>	
Umeå	Varje år görs en årsrapportering som kontrolleras
Upplands-Bro	Årsrapport handläggs varje år.
<b>V</b>	
Vadstena	
Vallentuna	Avgiften ska även täcka riskklassning och riskbedömning enligt ny taxa samt finansiera upprätthållande av register i samb m tillsynsplanering, arkivhållning o dylikt.
Vansbro	
Vaxholm	
Vetlanda	
Vingåker	
Vårgårda	
Västervik	Ja, avgift varje år, men tillsyn vartannat år
Västerås	Avgiften baseras på ett snitt över flera år
Växjö	
<b>Å</b>	
Årjäng	
Åstorp	Totala tillsynstiden per 3 år bedöms uppnås
Åtvidaberg	Inspektioner och övrig tillsyn ska göras varje år

<b>Ä</b>	
Älmhult	
Älvsbyn	Vi utför normalt årlig tillsyn. Vid litet tillsynsbehov reduceras avgiften om inte årlig tillsyn utförs.
<b>Ö</b>	
Örebro	Alla har förelagts skicka in årliga uppgifter som handläggs varje år
Örnsköldsvik	När tillsyn sker leder det vanligtvis till ett eller flera uppföljande tillsynsbesök, som i normalfallet ingår i den fasta tillsynsavgiften.
Östersund	Vi räknar med att uppfylla tillsynsbehovet på flerårsbasis.
Österåker	
<b>2.5 Fast årlig tillsynsavgift eller avgift i samband med kontroll</b>	
<b>Avgift i samband med kontroll</b>	
<b>B</b>	
Bräcke	
<b>F</b>	
Falkenberg	
<b>G</b>	
Gullspång	
<b>H</b>	
Höganäs	
Hörby	
<b>K</b>	
Kristinehamn	
Kungsör	
Kävlinge	
<b>L</b>	
Laholm	
Laxå	
Lerum	
<b>T</b>	
Trollhättan	
<b>V</b>	
Värmdö	

## 2.5 Fast årlig tillsynsavgift eller avgift i samband med kontroll

Ej svarat

Kommunnamn

<b>A</b>	Forshaga	Kristianstad	Nykvarn	Sundsvall	Vimmerby
Ale	Färgelanda	Krokom	Nynäshamn	Sunne	Vindeln
Alingsås	<b>G</b>	Kungsbacka	<b>O</b>	Surahammar	Vänersborg
Aneby	Gagnef	Kungälv	Ockelbo	Svalöv	Vännäs
Arboga	Gotland	<b>L</b>	Olofström	Svedala	Värnamo
Arjeplog	Grums	Lekeberg	Orust	Säffle	<b>Y</b>
Arvidsjaur	Grästorp	Lessebo	Oskarshamn	Säter	Ydre
Arvika	Gällivare	Lidköping	Ovanåker	Söderköping	Ystad
Askersund	Götene	Lilla Edet	Oxelösund	Sölvesborg	<b>Å</b>
Avesta	<b>H</b>	Lindesberg	<b>P</b>	<b>T</b>	Åmål
<b>B</b>	Habo	Ljusnarsberg	Pajala	Tidaholm	Ånge
Berg	Hallstahammar	Luleå	Partille	Tingsryd	Åre
Bjurholm	Halmstad	Lund	Perstorp	Tomelilla	Åsele
Boden	Hammarö	Lycksele	Piteå	Torsby	<b>Ä</b>
Bollebygd	Haninge	Lysekil	<b>R</b>	Torsås	Älvdalen
Borgholm	Haparanda	<b>M</b>	Ragunda	Tranemo	Älvkarleby
Borlänge	Heby	Malmö	Robertsfors	Tranås	Ängelholm
Borås	Herrljunga	Malung-Sälen	Rättvik	Trelleborg	<b>Ö</b>
Botkyrka	Hjo	Malå	<b>S</b>	Trosa	Öckerö
Bromölla	Hudiksvall	Mariestad	Sala	Täby	Ödeshög
<b>D</b>	Hylte	Markaryd	Salem	Töreboda	Örkelljunga
Dals-Ed	Håbo	Mellerud	Sigtuna	<b>U</b>	Östhammar
Danderyd	Härjedalen	Motala	Simrishamn	Uddevalla	Östra Göinge
Dorotea	Härryda	Munkedal	Sjöbo	Ulricehamn	Överkalix
<b>E</b>	Högsby	Munkfors	Skara	Upplands Väsby	Övertorneå
Eda	<b>J</b>	Mölnadal	Skellefteå	Uppsala	
Emmaboda	Jönköping	Mörbylånga	Skinnskatteberg	Uppvidinge	
Enköping	<b>K</b>	<b>N</b>	Skövde	<b>V</b>	
Essunga	Kalmar	Nacka	Smedjebacken	Vaggeryd	
<b>F</b>	Karlsborg	Nora	Sollefteå	Valdemarsvik	
Fagersta	Karlskrona	Norberg	Solna	Vara	
Falköping	Kil	Nordmaling	Sorsele	Varberg	
Falun	Kiruna	Norrtälje	Sotenäs	Vellinge	
Filipstad	Klippan	Norsjö	Storfors	Vilhelmina	
Finspång	Knivsta		Storuman		



## **Bilaga 3 - Kommunernas svar - länsindelning**

2.2 Avgifter för anmälan av miljöfarlig verksamhet		2.3 Årlig tillsynsavgift för miljöfarlig verksamhet	
Kommunnamn	Avgift i kr	Kommunnamn	Avgift i kr
Södertälje	3000	Upplands-Bro	5740
Vaxholm	5000	Huddinge	5950
Huddinge	5100	Sollentuna	6000
Österåker	5100	Lidingö	7000
Stockholm	5400	Värmdö	7040
Sollentuna	6000	Ekerö	7650
Lidingö	7000	Vallentuna	7830
Upplands-Bro	8200	Vaxholm	7830
Järfälla	9840	Sundbyberg	8000
Tyresö	10530	Österåker	8500
		Södertälje	8800
		Stockholm	9000
		Tyresö	9720
		Järfälla	9840

## 2.5 Fast årlig tillsynsavgift eller avgift i samband med kontroll

Fast årlig tillsynsavgift	Eventuella kommentarer
Ekerö	
Huddinge	Vissa år utövas mer tillsyn än de timmar som betalas för, andra mindre. Tanken är att det ska vara korrekt antal timmar sett över tid.
Järfälla	Tillsyn på plats vartannat år. Kontroll/tillsyn av dok. varje år.
Lidingö	Fast vi planerar alltid att gå ut på samtliga objekt som betalar fast årlig avgift. Någon ev. efterskänkning av avgiften har ej gjorts.
Sollentuna	Tillsyn sker varje år!
Stockholm	tillsynsplaneringen utgår från årligt besök. Om detta inte kan genomföras, t ex beroende på myndighetens personalsituation, ska annan kontakt tas med företaget.
Sundbyberg	Även andra aktiviteter såsom t ex årlig granskning av provtagningsresultat ingår.
Södertälje	Varje år sker kontroll sker varje år, årsrapport med provtagningsprotokoll av spillvattnet
Tyresö	Granskning av miljörapporter genomförs varje och tillsyn varannat. Dessutom ingår rådgivning mm. Tillsynsavgiften är baserad på det tillsynsbehov som finns och på den tid det tar.
Upplands-Bro	Årsrapport handläggs varje år.
Vallentuna	Avgiften ska även täcka riskklassning och riskbedömning enligt ny taxa samt finansiera upprätthållande av register i samb m tillsynsplanering, arkivhållning o dylikt.
Vaxholm	
Österåker	
<b>Avgift i samband med kontroll</b>	
Värmdö	

## Samtliga kommuner i Stockholms län

Kommuner som inte har svarat är i fet stil

<b>Botkyrka</b>	<b>Nykvarn</b>	Tyresö
<b>Danderyd</b>	<b>Nynäshamn</b>	<b>Täby</b>
Ekerö	<b>Salem</b>	Upplands-Bro
<b>Haninge</b>	<b>Sigtuna</b>	<b>Upplands Väsby</b>
Huddinge	Sollentuna	Vallentuna
Järfälla	<b>Solna</b>	Vaxholm
Lidingö	Stockholm	Värmdö
<b>Nacka</b>	Sundbyberg	Österåker
<b>Norrtälje</b>	Södertälje	

## Uppsala län

### 2.2 Avgifter för anmälan av miljöfarlig verksamhet

Kommunnamn	Avgift i kr
Tierp	5680

### 2.3 Årlig tillsynsavgift för miljöfarlig verksamhet

Kommunnamn	Avgift i kr
Tierp	5680

### 2.5 Fast årlig tillsynsavgift eller avgift i samband med kontroll

Fast årlig tillsynsavgift	Eventuella kommentarer
Tierp	Då även granskning av inskickade kontrollprogram och liknande ingår i årsavgiften.

### Samtliga kommuner i Uppsala län

Kommuner som inte har svarat är i fet stil

<b>Enköping</b>	<b>Knivsta</b>	<b>Älvkarleby</b>
<b>Heby</b>	Tierp	<b>Östhammar</b>
<b>Håbo</b>	<b>Uppsala</b>	

## Södermanlands län

2.2 Avgifter för anmälan av miljöfarlig verksamhet		2.3 Årlig tillsynsavgift för miljöfarlig verksamhet	
Kommunnamn	Avgift i kr	Kommunnamn	Avgift i kr
Oxelösund	820	Vingåker	775
Eskilstuna	4986	Strängnäs	5118
Strängnäs	5118	Katrineholm	5250
Nyköping	6400	Eskilstuna	5817
Gnesta	10400	Gnesta	6400
		Nyköping	6400
<b>2.5 Fast årlig tillsynsavgift eller avgift i samband med kontroll</b>			
Fast årlig tillsynsavgift	Eventuella kommentarer		
Eskilstuna	Den tid som anläggningarna ska få är ett snitt över tid. Inebär att vissa år får de mer och andra år mindre		
Gnesta	Årsavgiften ska över tiden motsvara den faktiska nedlagda tiden, arbete med årsrapportering tar varje år stor del i anspråk.		
Katrineholm			
Nyköping	Avgiften baseras på att det går åt 16 h vartannat år		
Strängnäs			
Vingåker			
<b>Samtliga kommuner i Södermanlands län</b>			
<b>Kommuner som inte har svarat är i fet stil</b>			
Eskilstuna	Katrineholm	Strängnäs	
<b>Flen</b>	Nyköping	<b>Trosa</b>	
Gnesta	Oxelösund	Vingåker	

2.2 Avgifter för anmälan av miljöfarlig verksamhet		2.3 Årlig tillsynsavgift för miljöfarlig verksamhet	
Kommunnamn	Avgift i kr	Kommunnamn	Avgift i kr
Kinda	3475	Kinda	3475
Linköping	4000	Linköping	5040
Åtvidaberg	6000	Mjölby	5920
Norrköping	8700	Vadstena	6000
		Åtvidaberg	6000
		Norrköping	8700

2.5 Fast årlig tillsynsavgift eller avgift i samband med kontroll	
Fast årlig tillsynsavgift	Eventuella kommentarer
Boxholm	
Kinda	Årligt besök görs för alla med en årlig tillsyn av minst 8 timmar
Linköping	Enligt beräkning blir genomsnittlig tillsynstid 6 timmar per år
Mjölby	
Norrköping	Vi har krav på årsrapportering från fordonsverkstäder med provtagningsanalyser. Detta ska granskas och krav på eventuella åtgärder ska ställas.
Vadstena	
Åtvidaberg	Inspektioner och övrig tillsyn ska göras varje år

### Samtliga kommuner i Östergötlands län

Kommuner som inte har svarat är i fet stil		
Boxholm	<b>Motala</b>	<b>Ydre</b>
<b>Finspång</b>	Norrköping	Åtvidaberg
Kinda	<b>Söderköping</b>	Ödeshög
Linköping	Vadstena	
Mjölby	<b>Valdemarsvik</b>	

2.2 Avgifter för anmälan av miljöfarlig verksamhet		2.3 Årlig tillsynsavgift för miljöfarlig verksamhet	
Kommunnamn	Avgift i kr	Kommunnamn	Avgift i kr
Gnosjö	3900	Eksjö	5200
Sävsjö	5600	Sävsjö	5600
Vetlanda	5600	Vetlanda	5600
Gislaved	5850	Mullsjö	5710
Nässjö	6000	Gislaved	5850
Eksjö	10000	Nässjö	6000
Mullsjö	10000	Gnosjö	6500
2.5 Fast årlig tillsynsavgift eller avgift i samband med kontroll			
Fast årlig tillsynsavgift	Eventuella kommentarer		
Eksjö	Det har i högre rätt slagits fast att inte bara besök/inspektion är tillsyn och att en årlig tillsynsavgift därmed inte kräver årligt besök/inspektion.		
Gislaved	En årsavgift enligt miljöbalken ska inte ses som en besöks- eller inspektionsavgift. Avgifterna är till för att täcka myndigheternas totala kostnader för tillsyn och prövning. Att avgiften är utformad som en årsavgift för vissa typer av verksamheter är endast en praktisk utformning av systemet. Detta är viktigt att klargöra. (se SNV-rapport 5347: TIM-projekt) Ett år kan många tillsynstimmar krävas och ett annat år färre.		
Gnosjö			
Mullsjö	Tillsyn är som sagt så mycket mer än ett besök.		
Nässjö	Enligt taxan. Samtidigt måste man se det i ett längre perspektiv än ett år, oftast tar tillsynen mer än 8 timmar(dit inräknas förberedelse, besök, rapportskrivning, uppföljning, kanske återbesök)		
Sävsjö	Taxan är tagen av kommunfullmäktige		
Vetlanda			
Samtliga kommuner i Jönköpings län			
Kommuner som inte har svarat är i fet stil			
<b>Aneby</b>	<b>Jönköping</b>	<b>Vaggeryd</b>	
Eksjö	Mullsjö	Vetlanda	
Gislaved	Nässjö	<b>Värnamo</b>	
Gnosjö	Sävsjö		
<b>Habo</b>	Tranås		

## Kronobergs län

2.2 Avgifter för anmälan av miljöfarlig verksamhet		2.3 Årlig tillsynsavgift för miljöfarlig verksamhet	
Kommunnamn	Avgift i kr	Kommunnamn	Avgift i kr
Alvesta	4900	Alvesta	3500
Ljungby	5600	Älmhult	4900
Växjö	5600	Ljungby	5600
Älmhult	8050	Växjö	5600

### 2.5 Fast årlig tillsynsavgift eller avgift i samband med kontroll

Fast årlig tillsynsavgift	Eventuella kommentarer
Ljungby	Man betalar varje år, besöksfrekvens vartannat år. 16 h tillsynstid vartannat år motsvarar den tidsåtgång som blir med förarbete, inspektion och efterarbete.
Växjö	
Älmhult	

### Samtliga kommuner i Kronobergs län

#### Kommuner som inte har svarat är i fet stil

Alvesta	<b>Markaryd</b>	Växjö
<b>Lessebo</b>	<b>Tingsryd</b>	Älmhult
Ljungby	<b>Uppvidinge</b>	



2.2 Avgifter för anmälan av miljöfarlig verksamhet		2.3 Årlig tillsynsavgift för miljöfarlig verksamhet	
Kommunnamn	Avgift i kr	Kommunnamn	Avgift i kr
Nybro	2085	Mönsterås	675
Hultsfred	3780	Hultsfred	3780
Västervik	3800	Nybro	4170
Mönsterås	4050	Västervik	4560
2.5 Fast årlig tillsynsavgift eller avgift i samband med kontroll			
Fast årlig tillsynsavgift	Eventuella kommentarer		
Hultsfred			
Mönsterås			
Nybro			
Västervik	Ja, avgift varje år, men tillsyn vartannat år		
Samtliga kommuner i Kalmar län			
Kommuner som inte har svarat är i fet stil			
Borgholm	Kalmar	Oskarshamn	
Emmaboda	Mönsterås	Torsås	
Hultsfred	Mörbylånga	Vimmerby	
Högsby	Nybro	Västervik	

## Gotlands län

2.2 Avgifter för anmälan av miljöfarlig verksamhet		2.3 Årlig tillsynsavgift för miljöfarlig verksamhet	
Kommunnamn	Avgift i kr	Kommunnamn	Avgift i kr
<b>2.5 Fast årlig tillsynsavgift eller avgift i samband med kontroll</b>			
Fast årlig tillsynsavgift		Eventuella kommentarer	
<b>Samtliga kommuner i Gotlands län</b>			
Kommuner som inte har svarat är i fet stil			
<b>Gotland</b>			

## Blekinge län

### 2.2 Avgifter för anmälan av miljöfarlig verksamhet

Kommunnamn

Avgift i kr

Ronneby

3765

Karlshamn

7250

### 2.3 Årlig tillsynsavgift för miljöfarlig verksamhet

Kommunnamn

Avgift i kr

Ronneby

3765

Karlshamn

7250

### 2.5 Fast årlig tillsynsavgift eller avgift i samband med kontroll

Fast årlig

tillsynsavgift

Eventuella kommentarer

Karlshamn

Ronneby

### Samtliga kommuner i Blekinge län

Kommuner som inte har svarat är i fet stil

Karlshamn

**Karlskrona**

**Olofström**

Ronneby

**Sölvesborg**

2.2 Avgifter för anmälan av miljöfarlig verksamhet		2.3 Årlig tillsynsavgift för miljöfarlig verksamhet	
Kommunnamn	Avgift i kr	Kommunnamn	Avgift i kr
Helsingborg	0	Kävlinge	1560
Hässleholm	0	Bjuv	2880
Höganäs	2064	Åstorp	2880
Eslöv	2800	Eslöv	3500
Bjuv	2880	Helsingborg	4064
Åstorp	2880	Staffanstorp	4200
Hörby	2920	Höör	4560
Kävlinge	3120	Lomma	4680
Lomma	3200	Malmö	6155
Staffanstorp	3500	Båstad	6160
Höör	4483	Hässleholm	6660
Skurup	5400	Hörby	7300
Malmö	6155	Landskrona	8200
Båstad	6160		
Burlöv	6640		
Landskrona	8200		
2.5 Fast årlig tillsynsavgift eller avgift i samband med kontroll			
Fast årlig tillsynsavgift	Eventuella kommentarer		
Bjuv	Vi räknar med att ett tillsynsbesök tar 6-8 timmar inkl för- och efterarbete. En avgift på 4 timmar motsvarar således ett besök vartannat år.		
Burlöv	ibland måste vi prioritera om		
Båstad	Normalt debiteras inte extra för förändringar inom verksamheten.		
Eslöv	Det totala antalet timmar som avgiften avser kommer verksamheten tillgodo, antingen har det lagts ner fler timmar året innan el läggs det ner fler timmar nästkommande år.		
Helsingborg	Avgiften är utslagen över tre år		
Hässleholm	MN har i det fallet reducerat nästa års avgift		
Höör	Avgiften är då baserad på det antalet tillsynstimmat/tillsynsfrekvensen		
Landskrona	Tillsyn ska genomföras varje år		
Lomma			
Osby			
Skurup			
Staffanstorp			
Åstorp	Totala tillsynstiden per 3 år bedöms uppnås		

## Samtliga kommuner i Skåne län

Kommuner som inte har svarat är i fet stil

Rödmarkerade är bortfall

Bjuv	<b>Kristianstad</b>	Staffanstorp
<b>Bromölla</b>	Kävlinge	<b>Svalöv</b>
Burlöv	Landskrona	<b>Svedala</b>
Båstad	Lomma	<b>Tomelilla</b>
Eslöv	<b>Lund</b>	Trelleborg
Helsingborg	Malmö	Vellinge
Hässleholm	Osby	Ystad
Höganäs	<b>Perstorp</b>	Åstorp
Hörby	<b>Simrishamn</b>	<b>Ängelholm</b>
Höör	<b>Sjöbo</b>	<b>Örkelljunga</b>
<b>Klippan</b>	Skurup	<b>Östra Göinge</b>

## Hallands län

2.2 Avgifter för anmälan av miljöfarlig verksamhet		2.3 Årlig tillsynsavgift för miljöfarlig verksamhet	
Kommunnamn	Avgift i kr	Kommunnamn	Avgift i kr
Falkenberg	9000	Laholm	4140
Laholm	4140	Falkenberg	8916

### 2.5 Fast årlig tillsynsavgift eller avgift i samband med kontroll

#### Fast årlig tillsynsavgift

Falkenberg

Laholm

### Samtliga kommuner i Hallands län

#### Kommuner som inte har svarat är i fet stil

Falkenberg

**Halmstad**

Hylte

**Kungsbacka**

Laholm

**Varberg**

2.2 Avgifter för anmälan av miljöfarlig verksamhet		2.3 Årlig tillsynsavgift för miljöfarlig verksamhet	
Kommunnamn	Avgift i kr	Kommunnamn	Avgift i kr
Mark	3200	Gullspång	504
Trollhättan	4350	Vårgårda	1488
Göteborg	4500	Svenljunga	2160
Tibro	4722	Bengtsfors	4140
Gullspång	5040	Mark	5600
Strömstad	5110	Trollhättan	5800
Vårgårda	7440	Tjörn	6080
Borås	8400	Göteborg	7200
Lerum	11000	Härryda	7200
		Stenungsund	7700
		Tibro	7870
		Borås	9600
		Tanum	9870
2.5 Fast årlig tillsynsavgift eller avgift i samband med kontroll			
Fast årlig tillsynsavgift	Eventuella kommentarer		
Bengtsfors			
Göteborg	Det är det det sker platstillsyn åtgår normalt mer tid än vad som motsvarar årsavgiften		
Mark	Vissa verksamheter får ett längre besök med två års mellanrum exempelvis		
Stenungsund	vissa år läggs mer tillsynsavgift än vad som motsvaras av den fasta avgiften		
Strömstad	Det kan t ex vara förändring av avgiftssystemet eller inarbetande av nya samarbetsformer vilket skall leda till bättre/effektiva tillsyn. Att det inte blir ett årligt tillsynsbesök skall höra till undantagen.		
Svenljunga	Riskbaserad tillsyn		
Tanum	Sammanlagd nedlagd tillsynstid beräknas över tre år		
Tibro			
Tjörn	Tillsyn sker i form av granskning av årsrapporter, underökningar, analysresultat mm		
Vårgårda			
Avgift i samband med kontroll	Eventuella kommentarer		
Gullspång			
Lerum			
Trollhättan			

## Samtliga kommuner i Västra Götalands län

Kommuner som inte har svarat är i fet stil

Rödmarkerade är bortfall

<b>Ale</b>	<b>Kungälv</b>	Svenljunga
Alingsås	Lerum	Tanum
Bengtsfors	Lidköping	Tibro
<b>Bollebygd</b>	Lilla Edet	<b>Tidaholm</b>
Borås	Lysekil	Tjörn
<b>Dals-Ed</b>	<b>Mariestad</b>	Tranemo
Essunga	Mark	Trollhättan
<b>Falköping</b>	<b>Mellerud</b>	<b>Töreboda</b>
<b>Färgelanda</b>	Munkedal	<b>Uddevalla</b>
<b>Grästorps</b>	<b>Mölnadal</b>	<b>Ulricehamn</b>
Gullspång	Orust	<b>Vara</b>
Göteborg	<b>Partille</b>	Vårgårda
<b>Götene</b>	<b>Skara</b>	Vänersborg
Herrljunga	<b>Skövde</b>	<b>Åmål</b>
<b>Hjo</b>	Sotenäs	<b>Öckerö</b>
Härryda	Stenungsund	
<b>Karlsborg</b>	Strömstad	



## Värmlands län

2.2 Avgifter för anmälan av miljöfarlig verksamhet		2.3 Årlig tillsynsavgift för miljöfarlig verksamhet	
Kommunnamn	Avgift i kr	Kommunnamn	Avgift i kr
Karlstad	6240	Årjäng	2000
Kristinehamn	8000	Hagfors	6240
		Karlstad	6240
		Kristinehamn	6400
<b>2.5 Fast årlig tillsynsavgift eller avgift i samband med kontroll</b>			
Fast årlig tillsynsavgift	Eventuella kommentarer		
Hagfors	enstaka år har det inte utförts någon tillsyn, detta har aldrig återbetalats		
Karlstad	Det ska dock ske en regelbunden tillsyn, även om intervallet ibland kan vara längre än ett år		
Årjäng			
<b>Nej</b>			
Kommunnamn	Eventuella kommentarer		
Kristinehamn			
<b>Samtliga kommuner i Värmlands län</b>			
<b>Kommuner som inte har svarat är i fet stil</b>			
<b>Arvika</b>	<b>Hammarö</b>	<b>Sunne</b>	
Eda	Karlstad	Säffle	
Filipstad	<b>Kil</b>	Torsby	
<b>Forshaga</b>	Kristinehamn	Årjäng	
Grums	<b>Munkfors</b>		
Hagfors	<b>Storfors</b>		

2.2 Avgifter för anmälan av miljöfarlig verksamhet		2.3 Årlig tillsynsavgift för miljöfarlig verksamhet	
Kommunnamn	Avgift i kr	Kommunnamn	Avgift i kr
Kumla	0	Laxå	1400
Hallsberg	3500	Kumla	3744
Degerfors	4200	Degerfors	4200
Laxå	6000	Karlskoga	4500
Örebro	7500	Hällefors	4800
		Örebro	7500

2.5 Fast årlig tillsynsavgift eller avgift i samband med kontroll	
Fast årlig tillsynsavgift	Eventuella kommentarer
Degerfors	
Hallsberg	Årlig kontroll av dokumentation sker
Hällefors	
Karlskoga	
Kumla	Tillsynsavgiften debiteras i början av året och i enlighet med verksamhetsplanen ska årlig tillsyn göras på alla verksamheter som betalar fast tillsynsavgift
Örebro	Alla har förelagts skicka in årliga uppgifter som handläggs varje år
Avgift i samband med kontroll	Eventuella kommentarer
Laxå	

Samtliga kommuner i Örebro län		
<b>Kommuner som inte har svarat är i fet stil</b>		
<b>Askersund</b>	Karlskoga	<b>Lindesberg</b>
Degerfors	Kumla	<b>Ljusnarsberg</b>
Hallsberg	Laxå	<b>Nora</b>
Hällefors	<b>Lekeberg</b>	Örebro

## Västmanlands län

2.2 Avgifter för anmälan av miljöfarlig verksamhet		2.3 Årlig tillsynsavgift för miljöfarlig verksamhet	
Kommunnamn	Avgift i kr	Kommunnamn	Avgift i kr
Västerås	3000	Kungsör	5525
Köping	6400	Västerås	6000
		Köping	8000

2.5 Fast årlig tillsynsavgift eller avgift i samband med kontroll	
Fast årlig tillsynsavgift	Eventuella kommentarer
Köping	
Västerås	Avgiften baseras på ett snitt över flera år

Nej	
Kommunnamn	Eventuella kommentarer
Kungsör	

Samtliga kommuner i Västmanlands län		
Kommuner som inte har svarat är i fet stil		
<b>Arboga</b>	Köping	<b>Surahammar</b>
<b>Fagersta</b>	<b>Norberg</b>	Västerås
<b>Hallstahammar</b>	<b>Sala</b>	
Kungsör	Skinnskatteberg	

## Dalarnas län

2.2 Avgifter för anmälan av miljöfarlig verksamhet		2.3 Årlig tillsynsavgift för miljöfarlig verksamhet	
Kommunnamn	Avgift i kr	Kommunnamn	Avgift i kr
Vansbro	1550	Vansbro	3100
Ludvika	2250	Ludvika	4500
Hedemora	5480	Leksand	5800
Leksand	5800	Hedemora	5840
Mora	6400	Mora	6400
Orsa	6400	Orsa	6400

### 2.5 Fast årlig tillsynsavgift eller avgift i samband med kontroll

Fast årlig tillsynsavgift	Eventuella kommentarer
Hedemora	
Leksand	Tillsyn av dokumentation och egenkontroll görs årligen. den årliga avgiften ska motsvara den genomsnittliga tid som myndigheten lägger på verksamheten.
Ludvika	
Mora	
Orsa	
Vansbro	

### Samtliga kommuner i Dalarnas län

#### Kommuner som inte har svarat är i fet stil

<b>Avesta</b>	Leksand	<b>Rättvik</b>
<b>Borlänge</b>	Ludvika	Smedjebacken
Falun	Malung	Säter
<b>Gagnef</b>	Mora	Vansbro
Hedemora	Orsa	Älvdalen

## Gävleborgs län

2.2 Avgifter för anmälan av miljöfarlig verksamhet		2.3 Årlig tillsynsavgift för miljöfarlig verksamhet	
Kommunnamn	Avgift i kr	Kommunnamn	Avgift i kr
Gävle	4674	Bollnäs	3600
Hofors	6000	Gävle	7790
Ljusdal	4800	Hofors	6000
Nordanstig	5320	Ljusdal	4800
Sandviken	7500	Nordanstig	5320
		Sandviken	7500
<b>2.5 Fast årlig tillsynsavgift eller avgift i samband med kontroll</b>			
Fast årlig tillsynsavgift	Eventuella kommentarer		
Bollnäs			
Gävle			
Hofors	Nedsättning kan göras i speciella fall (ovanligt)		
Ljusdal			
Nordanstig			
Sandviken			
Söderhamn			
<b>Samtliga kommuner i Gävleborgs län</b>			
<b>Kommuner som inte har svarat är i fet stil</b>			
Bollnäs	Ljusdal	Sandviken	
Gävle	Nordanstig	Söderhamn	
Hofors	<b>Ockelbo</b>		
<b>Hudiksvall</b>	<b>Ovanåker</b>		

2.2 Avgifter för anmälan av miljöfarlig verksamhet		2.3 Årlig tillsynsavgift för miljöfarlig verksamhet	
Kommunnamn	Avgift i kr	Kommunnamn	Avgift i kr
Örnsköldsvik	7750	Kramfors	3000
Timrå	9600	Härnösand	8000
		Timrå	9600

## 2.5 Fast årlig tillsynsavgift eller avgift i samband med kontroll

Fast årlig tillsynsavgift	Eventuella kommentarer
Härnösand	Tillsyn innebär mkt mer än inspektion på plats, Alla biltvättar lämnar t.ex, in en årsrapport som besvaras.
Kramfors	Ja vår taxa säger att vi ska debitera kalenderårsvis i förskott vilket gör det omöjligt att koppla till faktiskt utförd tillsyn det året.
Timrå	
Örnsköldsvik	När tillsyn sker leder det vanligtvis till ett eller flera uppföljande tillsynsbesök, som i normalfallet ingår i den fasta tillsynsavgiften.

## Samtliga kommuner i Västernorrlands län

### Kommuner som inte har svarat är i fet stil

Härnösand	<b>Sundsvall</b>	Örnsköldsvik
Kramfors	Timrå	
<b>Sollefteå</b>	Ånge	

## Jämtlands län

### 2.2 Avgifter för anmälan av miljöfarlig verksamhet

Kommunnamn	Avgift i kr
Bräcke	2600
Strömsund	4140
Östersund	4500

### 2.3 Årlig tillsynsavgift för miljöfarlig verksamhet

Kommunnamn	Avgift i kr
Bräcke	2600
Strömsund	4140
Östersund	4500

### 2.5 Fast årlig tillsynsavgift eller avgift i samband med kontroll

Fast årlig tillsynsavgift	Eventuella kommentarer
Strömsund	Tillsynstiden varierar mellan olika år. Tillsynsavgiften motsvarar ett medelvärde på 6 timmar per år
Östersund	Vi räknar med att uppfylla tillsynsbehovet på flerårsbasis.

### Avgift i samband med kontroll

Bräcke

### Samtliga kommuner i Jämtlands län

#### Kommuner som inte har svarat är i fet stil

Berg	Krokom	Åre
<b>Bräcke</b>	Ragunda	Östersund
<b>Härjedalen</b>	Strömsund	

## Västerbottens län

2.2 Avgifter för anmälan av miljöfarlig verksamhet		2.3 Årlig tillsynsavgift för miljöfarlig verksamhet	
Kommunnamn	Avgift i kr	Kommunnamn	Avgift i kr
Storuman	0	Storuman	0
Umeå	8000	Umeå	8000
2.5 Fast årlig tillsynsavgift eller avgift i samband med kontroll			
Fast årlig tillsynsavgift	Eventuella kommentarer		
Umeå	Varje år görs en årsrapportering som kontrolleras		
Samtliga kommuner i Västerbottens län			
Kommuner som inte har svarat är i fet stil			
Bjurholm	Norsjö	Umeå	
Dorotea	<b>Robertsfors</b>	Vilhelmina	
Lycksele	<b>Skellefteå</b>	<b>Vindeln</b>	
<b>Malå</b>	Sorsele	Vännäs	
<b>Nordmaling</b>	Storuman	<b>Åsele</b>	



## Norrbottens län

2.2 Avgifter för anmälan av miljöfarlig verksamhet		2.3 Årlig tillsynsavgift för miljöfarlig verksamhet	
Kommunnamn	Avgift i kr	Kommunnamn	Avgift i kr
Kalix	5680	Kalix	5680
Älvsbyn	6072	Älvsbyn	6072

### 2.5 Fast årlig tillsynsavgift eller avgift i samband med kontroll

Fast årlig tillsynsavgift	Eventuella kommentarer
Kalix	Avgiften bygger på årsgeomsnittliga tillsynsinsatser enl gängse modell.
Älvsbyn	Vi utför normalt årlig tillsyn. Vid litet tillsynsbehov reduceras avgiften om inte årlig tillsyn utförs.

### Samtliga kommuner i Norrbottens län

#### Kommuner som inte har svarat är i fet stil

Arjeplog	<b>Jokkmokk</b>	<b>Piteå</b>
Arvidsjaur	Kalix	Älvsbyn
<b>Boden</b>	Kiruna	Överkalix
<b>Gällivare</b>	<b>Luleå</b>	<b>Övertorneå</b>
<b>Haparanda</b>	<b>Pajala</b>	



## **Bilaga 4 - Kommuner som angett att de saknar biltvätt (klassningskod 50.10)**

## Kommuner som angett att de saknar biltvätt (klassningskod 50.10)

Arjeplog

Arvidsjaur

Bjurholm

Dorotea

Eda

Emmaboda

Essunga

Falun

Filipstad

Grums

Herrljunga

Hylte

Högsby

Kiruna

Krokom

Lilla Edet

Lycksele

Lysekil

Mark

Munkedal

Mörbylånga

Norsjö

Orust

Ragunda

Skinnskatteberg

Sorsele

Sotenäs

Säter

Torsås

Tranemo

Tranås

Vilhelmina

Vännäs

Ånge

Älvkarleby

Ödeshög

Överkalix

## Näringslivets Regelnämnds, NNR, medlemmar

- Far
- FöretagarFörbundet
- Fastighetsägarna Sverige
- Finansbolagens Förening
- Fondbolagens Förening
- Företagarna
- Lantbrukarnas Riksförbund
- Svenska Bankföreningen
- Svenska Fondhandlareföreningen
- Svenska Handelskammarförbundet
- Svenska Petroleum Institutet
- Svensk Energi
- Svensk Fjärrvärme
- Svensk Industriförening
- Svenskt Näringsliv



## Medverkande

### Näringslivets Regelnämnd

Jens Hedström, VD och ansvarig utgivare

Andrea Femrell, sakkunnig och rapportförfattare

Oscar Fredriksson, sakkunnig och rapportförfattare





# Näringslivets Regelnämnd, NNR

Näringslivets Regelnämnd, NNR, bildades år 1982 och är en oberoende, politiskt obunden ideell förening helt finansierad av sina medlemmar. Bland medlemmarna finns 15 svenska näringslivsorganisationer och branschförbund som tillsammans representerar drygt 300 000 företag. Det betyder att NNR talar för alla aktiva företag i Sverige som har en anställd eller fler, i alla branscher och av alla storlekar. NNRs uppgift är att förespråka och verka för enklare och mer företagsvänliga regler samt en minskning av företagens uppgiftslämnande i Sverige och EU. NNR samordnar näringslivets granskning av konsekvensanalyser av förslag till nya eller ändrade regler samt koordinerar näringslivets regelförenklingsarbete på nationell- och EU-nivå. Detta fokuserade verksamhetsområde gör att NNR är unikt bland näringslivsorganisationer i Europa. Mer information om NNR finns på [www.nnr.se](http://www.nnr.se).

Näringslivets Regelnämnd, NNR  
Box 55695  
102 15 Stockholm  
Telefon: 08-762 70 90  
E-post: [info@nnr.se](mailto:info@nnr.se)  
Hemsida: [www.nnr.se](http://www.nnr.se)