

Bygglov

Handläggning, servicegarantier, avgifter och resurseffektivitet

Delrapport 4 om regeltillämpning på kommunal nivå
Undersökning av Sveriges kommuner



September 2016

Författare: August Liljeqvist

NNR
NÄRINGSLIVETS
REGLNÄMND
- FÖR KOSTNADEFFEKTIVA REGLER -

NNR Service AB, Stockholm, 2016
Andrea Femrell, VD och ansvarig utgivare
August Liljeqvist, sakkunnig och rapportförfattare
Scantech Strategy Advisors, produktion och layout

Sammanfattning

NNRs rapport "Bygglov – Handläggningstider, servicegarantier, avgifter och resurseffektivitet" är den fjärde av sex uppföljande rapporter om regeltillämpning på kommunal nivå. Den handlar om hur långa handläggningstider kommunerna har för att bevilja ett bygglov (och startbesked), vilka avgifter de tar för bygglovet, om de har några servicegarantier, i vilken omfattning de använder delegationsinstrumentet, hur många beslut som överklagas samt hur resurseffektivt bygglovsverksamheten bedrivs. Övriga rapporter i serien behandlar motsvarande frågor för områdena serveringstillstånd, miljöfarlig verksamhet och livsmedelskontroll samt kommunernas tillämpning av reglerna för offentlig upphandling och inköp med frågor om tillämpning, information, uppföljning, organisation och strategi samt huruvida kommunerna har en företagslots/en väg i funktion och dess olika roller.

NNRs undersökning visar att det råder stora skillnader i förutsättningar för byggherrar som ansöker om bygglov i Sverige. Handläggningstiden för samma bygglov kan variera med elva veckor beroende på vilken kommun som handlägger bygglovet och avgiften (ink. planavgift) kan variera med drygt 165 000 kr. Samtidigt har 49 procent av de kommuner som svarat på NNRs undersökning år 2012 lyckats förkorta handläggningstiden till år 2016, vilket visar att frågan om företagets betydelse för tillväxten i kommunerna uppmärksammas och att det går att effektivisera kommunernas arbete.

Fler kommuner än vid undersökningen år 2012 säger sig ha infört servicegarantier med en maxgräns för hur lång handläggningstiden får vara. Detta är ett trendbrott eftersom andelen minskade mellan år 2010 och år 2012. Garantiernas maxgränser för handläggningstiden varierar från 7 till 70 dagar och maxgränsen ligger i många fall långt över den genomsnittliga handläggningstiden. Med som i många fall en skillnad på över 28 dagar mellan maxgräns och handläggningstid för ett enkelt bygglovsärende tappar maxgränsen i värde, både som information till företagen och som styrinstrument för kommunens verksamhet. Endast 16 procent av de kommuner som har en maxgräns för handläggningstiden lämnar någon form av kompensation vid ett överskridande. Detta är alldeles för få kommuner och den kompensation som ges är ofta av litet ekonomiskt värde, exempelvis återbetalning av 10 procent av avgiften.

NNR har försökt mäta kommunernas resurseffektivitet och har därför frågat om antalet bygglovsbeslut samt om antalet bygglovshandläggare, under år 2015. Skillnaderna mellan relativt lika kommuner är stora, både när det gäller antal beslut och antal handläggare. Inom några kommungrupper har kommunen med flest beslut 100 gånger så många som kommunen med minst antal beslut och kommunen med flest handläggare 10 gånger så många som kommunen med minst antal. NNR har även beräknat antalet beslut per heltidshandläggare (arbetsbelastningen) i kommunerna och skillnaderna är dramatiska, det varierar från några få beslut per handläggare upp till flera hundra.

NNR menar att resultaten av undersökningen tyder på att kommunerna tillämpar regelverket för bygglov på olika sätt och har en varierande servicegrad. Det kan också vara så att kommunerna har olika grad av effektivitet vid utnyttjande av de resurser man har att tillgå. Skillnader i tillämpning och resurseffektivitet i olika kommuner leder till ett ökat krångel för företagen. NNR bedömer att det finns anledning för kommunerna att utreda skälen till de skillnader mellan kommunerna som NNR observerat. NNR menar att kommunerna måste se till att tillämpningen av regelverken blir mer enhetliga i hela Sverige. Detta är viktigt för rättsäkerheten, likabehandlingen, konkurrensneutraliteten och företagsklimatet i Sverige.



Med anledning av undersökningens resultat rekommenderar NNR kommunerna följande:

1. Alla kommuner ska ha en servicegaranti för bygglov.

Servicegarantin bör innehålla ett åtagande för kommunen att fatta beslut om ett serverings-tillstånd inom en viss given tid, liksom att bygglovsavgiften minskas eller efterskänks om kommunen inte uppfyller garantin. Garantin bör även innehålla åtaganden om att företagen tillförsäkras tydlig information om vad en ansökan ska innehålla, hur och när beslut fattas samt vem de kan vända sig till med frågor och klagomål.

2. Kommunerna bör ta maximalt tre veckor på sig att fatta beslut om ett bygglov som följer detaljplan.

Ju snabbare ett bygglov beviljas desto fortare kan företaget komma igång med sin verksamhet. Det är redan idag möjligt för vissa kommuner att fatta beslut om bygglov som följer detaljplan inom tre veckor från det att ansökan är komplett, varför denna tidsperiod bör gälla som huvudregel för samtliga kommuner och innefattas i en servicegaranti. Kommunerna bör även mäta och kategorisera olika ärendetyper med avseende på handläggningstider och sätta mål därefter.

3. Kommunernas avgifter bör ha en tydligare koppling till kommunens motprestation gentemot det enskilda företaget.

Det ska vara tydligt när och för vad företagen betalar en avgift. Likaså bör det framgå tydligare än vad som idag är fallet hur kommunen väljer att sätta nivån och beräkna bygglovsavgiften utifrån den arbetsinsats/kostnad som kommunen har. I de fall kommunen inte genomför en åtgärd för vilken avgift uttagits bör avgiften återbetalas.

4. Kommunerna bör löpande utvärdera vilka effekter deras tillämpning av regelverken får för företagen.

Införande av maxgräns för handläggningstiden kan vara ett sätt att övervaka och styra verksamheten internt.

5. Kommunerna behöver ha strukturer för att främja ett utbyte av erfarenheter, både på politisk nivå och på tjänstemannanivå.

Kommunerna behöver bättre dra nytta av varandras kompetenser och idéer om hur handläggningen bäst effektiviseras, hur servicenivån optimeras och goda exempel på hur företagsklimatet bäst kan stärkas.



Innehållsförteckning

Sammanfattning	1
1. Inledning	4
1.1 NNRs projekt om regeltillämpning på kommunal nivå	4
1.2 Bakgrund	5
1.3 Disposition	6
1.4 Metod	7
2. Resultat och analys	8
2.1 Handläggningstider för bygglov	9
2.2 Andel av beslut fattade på delegation	11
2.3 Service- och handläggningsgaranti (maxgräns)	12
2.3.1 Exempel på område och antal dagars maxgräns	14
2.4 Kompensation vid överskriden maxgräns	15
2.5 Sammanlagd bygglovsavgift (utom planavgift) för vårt bygglovsärende	16
2.6 Planavgift för vårt bygglovsärende	18
2.6.1 Sammanlagda (totala) avgifter i avsnitten 2.5 Bygglovsavgifter och 2.6 Planavgifter	19
2.7 Antal bygglovsbeslut	21
2.8 Antal bygglovshandläggare	22
2.8.1 Arbetsbelastning, sambandet mellan frågorna i avsnitten 2.7 Antal bygglov och 2.8 Antal handläggare	23
2.9 Antal bygglovsbeslut som blir överklagade	24
2.10 Externa resurser vid hög belastning	25
3. Slutsatser och NNRs rekommendationer	27
Bilagor – Sammanställning av undersökningens frågor samt kommunernas svar	30
Bilaga 1 – NNRs frågor till kommunerna	31
Bilaga 2 – Kommunernas svar	32
Kommuner som avstått från att medverka i undersökningen	54
Näringslivets Regelnämnds, NNR, medlemmar	55



1. Inledning

Frågan om förändring och förbättring av företagsregler är ofta uppe på den politiska agendan i samband med diskussioner om företagsklimatet. Enskilda företagare och näringslivsorganisationer lyfter frekvent fram att olika aspekter som följer av regelverk bedöms vara kostnadsdrivande eller påverka tillväxtförutsättningarna i negativ riktning. Utformningen av olika regelverk har erhållit allt större fokus över tid såväl i Sverige som internationellt. Orsakerna till detta ökade fokus kan sannolikt vara flera, men en viktig förklaring är den ökade globalisering som medfört att regelverken i olika länder är utsatta för konkurrens från omvärlden. Företagens konkurrenskraft bestäms utifrån vissa basfundament såsom regelkostnader och marknadens utbud och efterfrågan. En annan förklaring kan vara de stora skillnaderna i tillämpningen av regelverken på lokal nivå, exempelvis av länsstyrelser och kommuner.

Kommunernas (och landstingens) egen organisation, Sveriges Kommuner och Landsting, SKL, bedriver ett arbete som tar sikte på att förbättra det kommunala företagsklimatet och förenkla för företagen. Exempel på detta är anordnandet av utbildningar för kommunerna¹ samt genomförandet av regelbundna undersökningar av den kommunala organisationens tillgänglighet och service till företagen².

Det arbete som pågår beträffande den lokala och regionala nivån är viktigt och bör fortsätta. Dock anser NNR att konkreta åtgärder måste vidtas som förhindrar väsentligt skilda handläggningstider, divergerande rättstillämpning av samma regelverk och tillsynsavgifter som inte har en klar koppling till en motprestation.

1.1 NNRs projekt om regeltillämpning på kommunal nivå

NNR beslöt i april 2010 att inleda ett projekt om regelförenkling på lokal nivå. Projektet fokuserade på handläggningstider, servicegarantier och avgifter vad beträffar tillstånd och tillsyn för områdena serveringstillstånd, miljöfarlig verksamhet och bygglov. Vidare omfattade projektet förekomsten av s.k. företagslotsar eller en väg in till kommunen. Huvudsyftet med projektet var att kommunerna skulle se över sin tillämpning av regler, praxis och service som styr tillsyn och avgiftsuttag gentemot företagen. Detta med inriktning på att det ska bli mer enhetligt, förutsägbart och effektivt samt minde kostsamt för företagen. År 2012 genomfördes en uppföljning och utvidgning av projektet genom att området livsmedelskontroll lades till. Den aktuella undersökningen från februari 2016 är delvis en uppföljning av de två tidigare undersökningarna, men utgör även en utvidgning och förändring av desamma. Nytt är att området offentlig upphandling har lagts till samt att undersökningens frågor för områdena företagslots, livsmedelskontroll, miljöfarlig verksamhet, serveringstillstånd och bygglov i vissa delar har utvidgats och anpassats till de dagsaktuella frågor som diskuteras.

Inom ramen för projektet presenteras sex delrapporter, en för varje område som projektet omfattar. Rapporterna bygger på undersökningen som genomfördes i februari 2016 och som vänt sig till kommunala tjänstemän med ansvar för tillstånd och tillsyn av serveringstillstånd, bygglov, miljöfarlig verksamhet och livsmedelskontroll. Undersökningen vände sig också till kommunernas enheter för upphandling och inköp med frågor om tillämpning, information, uppföljning och organisation vid offentlig upphandling. Vidare vände sig undersökningen också till de kommunala näringslivscheferna eller motsvarande vad beträffar frågan om företagslotsar/en väg in och deras roll. Kontaktuppgifter till kommunernas tjänstemän inhämtades från respektive kommuns hemsida samt direkt från kommunerna. Enkäterna föregicks av ett kontrollutskick för att säkerställa rätt kontaktuppgifter och att ingen kommun som önskat svara skulle gå miste om möjligheten.

1 SKLs utbildning "Förenkla helt enkelt"

2 Insikt- en servicemätning av kommunernas myndighetsutövning



Detta är den fjärde rapporten av sex uppföljande rapporter om regeltillämpning på kommunal nivå och behandlar handläggningstider, service- och handläggningsgarantier, avgifter, delegation samt resursutnyttjande för bygglov.

1.2 Bakgrund

Bygglov krävs för att bygga nytt, bygga till eller göra vissa ändringar, som till exempel att inreda någon ytterligare bostad eller lokal. Det krävs också bygglov för att anordna eller väsentligt ändra vissa anläggningar, som exempelvis upplag, plank och murar.

I bygglovet prövas var en byggnad eller anläggning ska placeras och hur den utformas samt dess estetik. Bygglovsprövningen innefattar huruvida byggprojektet är lämpligt med hänsyn till landskapsbild och stadsbild och om det medför fara eller betydande olägenhet för grannar. I ärenden om bygglov ska också en byggnads eller tomts tillgänglighet och användbarhet prövas³. Kommunerna ska under byggtiden kontrollera att byggherren följer upprättade handlingar och villkor och har vidare en skyldighet att lämna ett beslut i bygglovsärenden inom tio veckor från det att ansökan bedöms vara komplett.

Plan- och bygglagen, plan- och byggförordningen samt Boverkets författningssamling, BFS, bildar det regelverk som anger vilka krav som gäller för att erhålla ett bygglov. De av kommunerna beslutade detaljplanerna innehåller utifrån gällande lagstiftning de lokala förutsättningarna (bestämmelserna) om exempelvis var det får byggas, byggnadshöjd, volym, yta, typ av verksamhet etc. Det är den kommunala byggnadsnämnden eller motsvarande nämnd som prövar om de krav som anges i lagstiftningen är uppfyllda samt om lovet följer gällande detaljplan och som beviljar bygglov.

Målsättningarna i Plan- och bygglagen är utformade på ett mycket detaljerat sätt och många olika hänsyn ska tillgodoses. Planläggningen ska exempelvis ta hänsyn till natur- och kulturvärden, miljöaspekter samt mellankommunala och regionala förhållanden. Planläggningen ska främja estetik och en god social livsmiljö som är tillgänglig och användbar för alla samhällsgrupper. Plan- och byggreglerna preciseras också genom krav på att bebyggelse skall placeras på ett sätt som är "lämpligt" med hänsyn till: "stads- och landskapsbilden, natur- och kulturvärdena på platsen och intresset av en god helhetsverkan", "skydd mot uppkomst och spridning av brand och mot trafikolyckor och andra olyckshändelser", olika krigsrelaterade risker, olika energi- och klimatrelaterade problem, avfallshanteringsfrågor, trafikproblem, anpassning till rörelsehindrade personer, och framtida kompletteringar.

Inget av dessa hänsyn i de statliga bestämmelserna på bygglovsområdet är på något sätt helt oviktigt men NNR menar att summan av dessa hänsyn leder till ett regelverk som är oproportionerligt betungande för företagen att uppfylla och ofta svårt för kommunerna att tillämpa. Hur kommunerna tillämpar detta komplicerade regelverk påverkar bl.a. handläggningstiden för bygglov, vilket avgiftsuttag som är nödvändigt och hur ofta besluten överklagas. Dessa faktorer påverkar företagets förutsättningar och hur företagsklimatet uppfattas bland företagen.

Sveriges Kommuner och Landsting har även författat ett antal vägledningsdokument, s.k. cirkulär, till hjälp för kommunerna i deras tillämpning av regelverket. Dessa cirkulär är dock inte bindande för kommunerna att följa.

Kostnaderna för kommunala verksamheter och prestationer skall normalt täckas av den uttagna kommunalskatten. Kommunallagen fastslår dock att kommunerna får ta ut avgifter för tjänster och

3 Boverkets hemsida <http://www.boverket.se/sv/byggande/> om bygglov och anmälan samt PBL kunskapsbanken <http://www.boverket.se/pblkunskapsbanken>



nyttigheter som de tillhandahåller⁴. För tjänster eller nyttigheter som kommunerna är skyldiga att tillhandahålla får de endast ta ut avgifter om det är särskilt föreskrivet, vilket är fallet för bl.a. bygglov.

Skillnaden mellan skatt och avgift kan generellt sägas vara att skatt går till kommunen utan direkt koppling till särskild motprestation, medan en avgift är förknippad med en direkt motprestation, exempelvis förskolavgiften där kommunen tillhandahåller förskoleplatser eller en tillståndavgift då kommunen behandlar en ansökan om bygglov.

För avgiftsuttag i kommunal verksamhet gäller som huvudregel självkostnadsprincipen⁵ och likställighetsprincipen⁶. Självkostnadsprincipen innebär att en kommun inte får ta ut avgifter till sådana belopp att de tillför kommunen en vinst. Principen avser kommunens totala avgiftsuttag för en verksamhet. Likställighetsprincipen innebär att alla kommunens medlemmar ska behandlas lika. För avgiftssättningen får det till följd att lika avgift ska utgå för lika prestation.

Plan- och bygglagen ger möjligheter för kommunen att ta ut avgifter för bl.a. bygglov, förhandsbesked och anmälan liksom för tekniska samråd och tillsynsbesök på byggarbetsplatsen. Eftersom kommunerna till stor del själva bestämmer hur och i vilken utsträckning avgifter ska tas ut, varierar de mellan kommunerna.

Förutsättningarna för svenska företag som behöver bygglov för att starta upp eller driva sin verksamhet påverkas i hög grad av hur kommunerna tillämpar regelverket inom området. Handläggningstidernas längd, kommunens service samt nivån på skatter och avgifter har stor betydelse för företagets ekonomi och konkurrensförutsättningar. Likabehandling och lika förutsättningar för samtliga företag i hela landet har att vägas mot kommunernas egna förutsättningar och självbestämmande. För att företagsklimatet i Sverige ska vara konkurrenskraftigt behöver tillämpningen i kommunerna bli mer enhetlig. Företagen behöver känna igen sig i regelverken när de expanderar sin verksamhet från en kommun till en annan. Kommunerna behöver i större utsträckning än idag samverka omkring hur regelverken ska tillämpas.

Hur kommunerna tillämpar regelverken är viktigt och detta bekräftas av de svar som företagen lämnat i en SKOP-undersökning⁷ som NNR låtit göra. Enligt undersökningen upplever bl.a. 17 procent av företagen att plan- och byggregler utgör stora hinder för tillväxten i företagen.

Mot bakgrund av detta fann NNR och dess medlemsorganisationer det intressant och viktigt att undersöka hur förhållandena och variationerna ser ut mellan kommunerna beträffande serveringstillstånd samt följa upp NNRs undersökningar från år 2010 och år 2012. Resultatet redogörs för i denna rapport.

1.3 Disposition

I metodavsnittet 1.4 redogörs för hur undersökningen utformats och genomförts. Detta följs av en resultat- och analysdel i kapitel två. I kapitel tre redogörs för NNRs slutsatser följt av rekommendationer till kommunerna med anledning av resultatet. I bilagorna återfinns undersökningens frågor till kommunerna samt en detaljerad redovisning av hur varje kommun har svarat.

4 Kommunallagen (1991:900) 8 kap. 3b §

5 Kommunallagen (1991:100) 8 Kap 3c §

6 Kommunallagen (1991:100) 2 Kap 2 §

7 Länk till SKOP-undersökningen från december 2015 finns på NNRs hemsida med adress <http://www.nnr.se/nyheter/arkiv/pressmeddelande-svenska-foretagare-regelkranglet-har-okat1.html>



1.4 Metod

NNRs undersökning är en totalundersökning av den kommunala tillämpningen av regelverken för bygglov och genomfördes i februari 2016. Den utformades som en webbenkät och sändes via e-post till samtliga kommuners bygglovshandläggare eller motsvarande (290 kommuner). Webbenkäten föregicks av en förberedande "kontrollenkät" som skickades ut till kommunerna i november 2015 där de ombads bekräfta eller ange rätt kontaktperson.

Frågorna till webbenkäten togs fram av NNR i dialog med företagare och experter och granskades ur ett metod- och surveyperspektiv av Statistiska Centralbyrån (SCB). Frågorna testades även på ett antal kommuner innan de färdigställdes. Undersökningen innehöll, förutom allmänna frågor om kontaktuppgifter, tio frågor, några som skulle besvaras med ja eller nej, några med flervalsalternativ och några med fritext. Frågorna återfinns i bilaga 1. Det gavs även möjlighet att lämna skriftliga kommentarer till samtliga frågor. Många kommuner har i stor utsträckning utnyttjat denna möjlighet.

För att kunna jämföra kommunerna med varandra konstruerade NNR ett bygglovsexempel utifrån vilket frågorna ställdes och hänvisades till, formulerad enligt nedan:

Frågorna 1-3 avser en ansökan från ett företag om bygglov för en tillbyggnad av en industrifastighet med 300 kvm. Fastigheten angränsar till ett bostadsområde med 50 småhus. Lovet följer gällande planbestämmelser och ska behandlas enligt plan- och bygglagen. Fastigheten ligger inom detaljplanelagt område. Inga komplicerande faktorer finns.

NNR har jämfört resultaten från undersökningen år 2012 med denna undersökning. De bygglovsexempel som har använts har näst intill samma formulering. Vid den aktuella undersökningen har tillägget "Inga komplicerande faktorer finns." gjorts, jämfört med bygglovsexemplet vid undersökningen år 2012. Vid redovisningen av några frågor har även resultaten från 2010 års undersökning tagits med i jämförelser.

Svaren sammanställdes elektroniskt av företaget Analyzer, som även konstruerat och designat själva webbenkäten. För resultatsammanställning och analys stod NNR i samråd med företagare och experter. I enstaka fall har även uppföljning av svaren skett med den svarande kommunen.

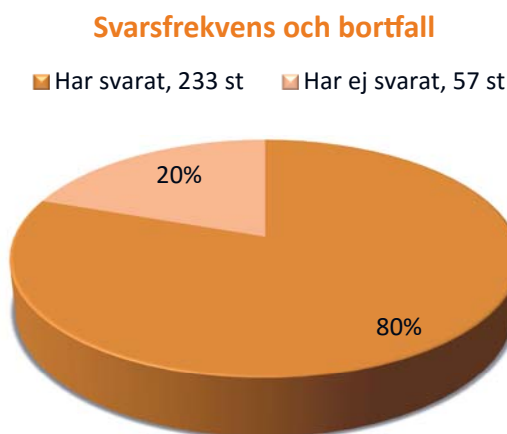


2. Resultat och analys

Nedan redogörs för resultatet av de frågor NNR ställt till kommunerna om handläggningstider, bygglovsavgift, planavgift, service- och handläggningsgarantier, delegation, överklagandegrad samt resurseffektivitet. Frågorna avsåg ett företags ansökan om bygglov för en tillbyggnad av en industrifastighet med 300 kvadratmeter. Fastigheten angränsar till ett bostadsområde med 50 småhus. Lovet följer gällande planbestämmelser och ska behandlas enligt plan- och bygglagen. Fastigheten ligger inom detaljplanelagt område. Inga komplicerande faktorer finns.

Mottagare av frågorna var handläggare eller chefer på kommunernas bygglovsavdelningar.

Andelen kommuner som svarat respektive inte svarat på NNRs undersökning fördelar sig enligt diagrammet nedan:



80 procent av kommunerna, 233 stycken, valde att besvara NNRs undersökning medan 57 stycken (20 procent) valde att avstå.

Några kommuner som svarat på undersökningen samarbetar med en eller ett par andra kommuner vad avser handläggning av bygglov. Detta innebär att vissa av svaren blir likalydande för de kommuner som samarbetar. Några av kommunerna som besvarat undersökningen har inte besvarat alla frågor, vilket innebär att bortfallet för enskilda frågor kan vara något större än bortfallet för undersökningen i sin helhet.

De 57 kommuner som valde att avstå är jämnt fördelade mellan olika kommuntyper⁸ och befolkningsstorlekar. Geografiskt sett avviker Stockholms län med ett bortfall på 42 procent och Västernorrlands län med ett bortfall på 71 procent. Bortfallet bedöms inte ha påverkat undersökningens resultat.

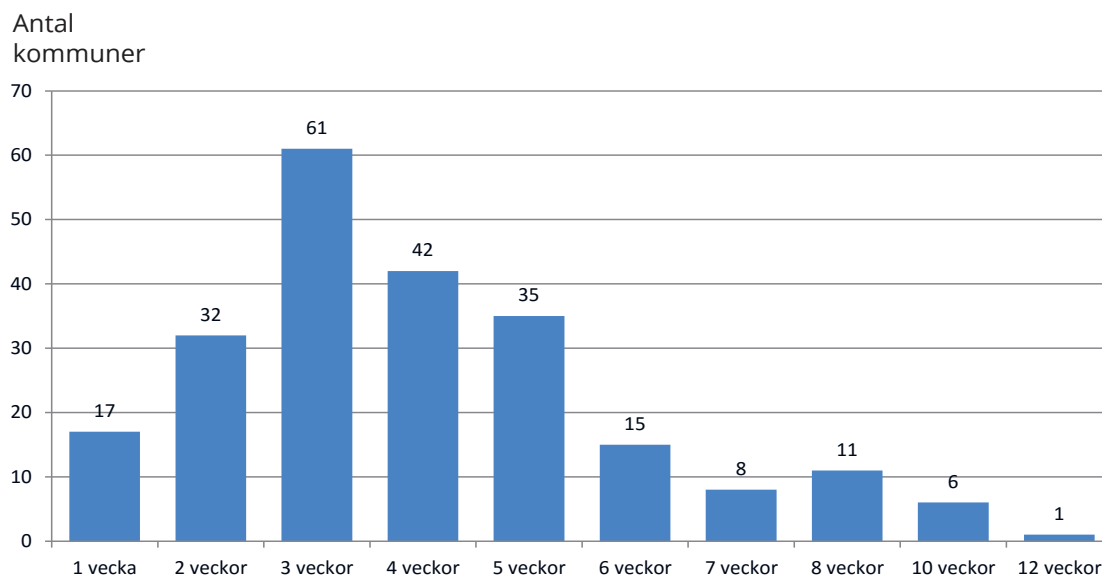
⁸ Sveriges Kommuner och Landsting, SKL, kommuntypindelning 2011



2.1 Handläggningstider för bygglov

NNR frågade: "Ungefär hur många veckor, i normalfallet, tar handläggningen av vårt bygglovs- ärende från det att ansökan är komplett till dess beslut om bygglov fattas?"

Handläggningstid i veckor



Av de 233 kommuner som besvarat NNRs enkät valde fem kommuner att inte besvara denna fråga, vilket innebär att det totala bortfallet på frågan blev 21 procent (62 kommuner). 228 kommuner valde att besvara frågan.

202 kommuner (89 procent) har en handläggningstid på 1 - 6 veckor för NNRs bygglovsexempel. 26 kommuner (11 procent) har en handläggningstid på 7 - 12 veckor. 110 kommuner (48 procent) har en handläggningstid på 3 veckor eller mindre, samtidigt är det 7 kommuner som har en handläggningstid på 10 veckor eller mer. Nedan listas de kommuner som har kortast handläggningstid, d.v.s. 1 vecka.

Kommuner med kortast handläggningstid (1 vecka)

Berg	Grums	Hylte	Ljungby	Tierp	Älmhult
Bjurholm	Gällivare	Jokkmokk	Nässjö	Vetlanda	Östra Göinge
Finspång	Haninge	Lessebo	Olofström	Värmdö	

Färgelanda kommun har kommenterat: "Antal veckor kan bero på hur det faller sig med datum för möten i nämnden."

NNR ställde samma fråga om handläggningstid för bygglov till kommunerna år 2012. Totalt 159 kommuner svarade på frågan om handläggningstid i båda undersökningarna. 78 av dessa kommuner (49 procent) har förkortat sin handläggningstid för vårt bygglovsexempel jämfört med år 2012. 57 kommuner (36 procent) har ökat sin handläggningstid. 24 kommuner (15 procent) har oförändrad handläggningstid jämfört med år 2012. Nedan listats de 26 kommuner som förkortat sin handläggningstid mest jämfört med år 2012.



Kommuner med störst minskning av handläggningstiden (veckor)

Arboga	-5	Gävle	-4	Malmö	-3	Tierp	-3
Berg	-5	Haninge	-3	Simrishamn	-3	Trosa	-4
Bollnäs	-5	Jokkmokk	-3	Skara	-3	Vindeln	-3
Borlänge	-3	Klippan	-4	Skinnskatteberg	-5	Värmdö	-9
Bräcke	-5	Kungsör	-5	Stockholm	-7	Övertorneå	-4
Gagnef	-4	Kävlinge	-5	Sävsjö	-3		
Gotland	-5	Ljungby	-4	Sölvesborg	-4		

Riksgenomsnittet för handläggningstid av ett bygglovsärende är 4,00 veckor. NNR har jämfört den genomsnittliga handläggningstiden för olika kommungrupper och det visar sig att turism- och besöksnäringkommuner har ett genomsnitt på nästan 5 veckor samtidigt som varuproducerande kommuner har ett genomsnitt under 3,5 veckor. Övriga kommungrupper har genomsnitt nära 4. Skillnaderna inom respektive grupp är väldigt stora och i många fall är den snabbaste kommunen 10 gånger snabbare än den långsammaste.

NNR har också jämfört den genomsnittliga handläggningstiden för olika län och det visar sig att Kronoberg ligger lägst med ett genomsnitt på precis över 2 veckor samt Jönköping och Västmanland med drygt 2,5 veckor. Högst genomsnitt har Gävleborg, Skåne och Gotland med knappt över 5 veckors handläggningstid för NNRs bygglovsexempel. Skillnaderna inom respektive län är väldigt stora i flera fall men i Örebro och Västmanland är skillnaderna relativt små.

Borgholms kommun har kommenterat: "Det som tar längst tid är begäran om komplettering från sökanden, dvs innan 10 veckors gränsen börjar gälla. Få bygglov är kompletta när dessa lämnas in. Kravet på grannhörande är den andra största orsaken till fördröjd handläggning, totalt 3 - 4 veckor. Ärenden som ska till nämnden blir också fördröjda, gäller främst förhandsbesked. För övrigt gäller 10 veckor enligt PBL och sådana här ärenden som detta tar aldrig längre tid än 10 veckor. Vanligen tas sådana här ärenden på delegation vilket innebär 3-6 veckor efter komplett ansökan. Max 6 inklusive grannhörande annars inom 3 veckor".

NNR menar att kommentaren från Borgholms kommun visar att det inte enbart är handläggningstiden från det att ärendet är komplett som spelar roll. Även tidsutdräkten från det att företagaren skickar in sin ansökan om bygglov är viktig. NNR menar att kommunen och företagaren här har ett gemensamt ansvar att se till att alla nödvändiga handlingar är tillgängliga så snabbt som möjligt. Kommunen bör vara så tydlig som möjligt när det gäller vilka underlag som behövs och företagaren bör ta till sig kommunens instruktioner så väl att kompletteringar inte behövs. Med en väl utformad processinformation från kommunens sida bör mycket få kompletteringar vara nödvändiga.

Undersökningens resultat visar att det finns en stor potential för kommunerna att snabba upp sina handläggningstider. Detta både utifrån det faktum att kommuner med olika förutsättningar och storlekar idag finns bland de snabbare kommunerna, liksom att knappt hälften av kommunerna lyckats förkorta handläggningstiderna sedan NNRs undersökning år 2012. Dessutom är utgångsläget beträffande ansökan samma för alla kommuner eftersom handläggningstiden i exemplet mäts från det att ansökan är komplett.

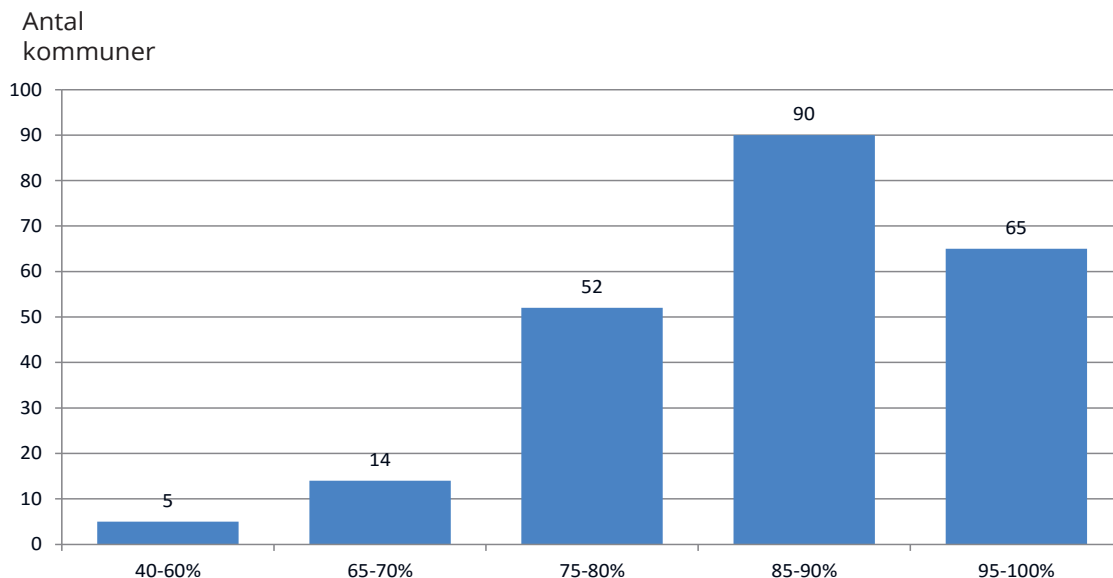
Mot bakgrund av resultaten av undersökningen menar NNR att det för samtliga kommuner bör gå att förkorta handläggningstiden till åtminstone tre veckor när det gäller att bevilja ett bygglov, givet att ansökan är komplett. Likvärdiga handläggningstider mellan kommunerna är också betydelsefullt ur ett konkurrens- och rättssäkerhetsperspektiv. De kommuner som klarar en till tre veckor idag bör studeras närmare av övriga kommuner vad avser handläggnings- och beslutsprocesserna samt resurseffektiviteten.



2.2 Andel av beslut fattade på delegation

NNR frågade: "Ungefär hur stor andel av alla bygglovsbeslut fattar kommunen på delegation?"

Andel av beslut om bygglov som fattas på delegation



Av de 233 kommuner som besvarat NNRs enkät valde 7 kommuner att inte besvara denna fråga, vilket innebär att det totala bortfallet på frågan blev 22 procent (64 kommuner). 226 kommuner valde att besvara frågan om hur stor andel av besluten som fattas på delegation.

194 kommuner (86 procent) fattar beslut om bygglov på delegation i 80 procent av ärendena, eller mer. Av dessa fattar 64 kommuner beslut om bygglov på delegation i 95 procent av ärendena, eller mer. Endast 3 kommuner fattar beslut om bygglov på delegation i 50 procent av ärendena, eller mindre. Ingen kommun har angivit 0 procents delegation.

Medeltalet för användandet av delegationsinstrumentet bland de kommuner som har besvarat frågan är 86 procent. Bland kommungrupperna avviker Storstäderna från medeltalet genom ett genomsnittlig delegationsprocent på 93. Samtidigt har kommungruppen turism- och besöksnäringskommuner ett genomsnitt på 82 procent. Bland länen ligger Skåne något lågt med ett genomsnitt för delegation på 81 procent och Västmanland högt med ett genomsnitt på 94 procent.

Jönköping har kommenterat: "Vårt mål är att klara alla delegationsärenden på 3 veckor och nämndärenden på 7 veckor".

Undersökningens resultat är inte jämförbara med resultaten från undersökningen år 2012 eftersom frågorna om delegation är ställda på olika sätt. NNR noterar dock att det år 2012 var 18 kommuner som i enklare ärenden inte hade möjlighet att använda sig av delegationsinstrumentet. Av dessa 18 kommuner har 13 stycken besvarat frågan om delegation vid årets undersökning. Samtliga dessa 13 kommuner har angivit en procentsats för delegation över 75 procent och 5 kommuner över 85 procent.

Beslutsfattande på delegation kortar i allmänhet beslutsprocessen med ett par veckor eftersom ärendena inte behöver behandlas på politisk nivå och man kan spara väntetiden fram till nästa nämndsmöte. NNR menar att ett första steg att effektivisera och framför allt korta ärendeprocessen är att delegera beslut till tjänstemannanivå, vilket de allra flesta av de svarande kommunerna redan gör, åtminstone i enklare ärenden. Delegationsrätt som isolerad åtgärd är inte alltid en

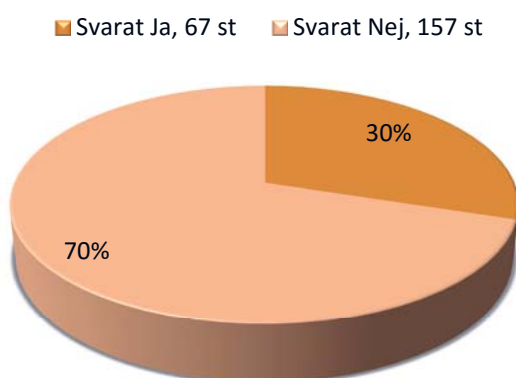


avgörande faktor för att uppnå korta handläggningstider och effektiva processer, men väl en viktig förutsättning. Utan den utbredda användningen av delegationsinstrumentet skulle handläggningstiderna i kommunerna vara ännu längre än de nu är. Kommunerna behöver löpande diskutera och överväga hur de på bästa sätt kan använda delegationen som ett sätt att effektivisera sin handläggning.

2.3 Service- och handläggningsgarantier (maxgräns)

NNR frågade: "När det gäller bygglovsansökningar, utlovar kommunen någon form av maxgräns/garanti för hur lång tid handläggningen får ta fram till beslut?" Följande förklarande text angavs: "Här avses inte eventuella krav som ställs i plan- och bygglagen samt i plan- och byggförordningen.

Service- och handläggningsgaranti för handläggningen



Av de 233 kommuner som besvarat NNRs enkät valde 9 kommuner att inte besvara denna fråga, vilket innebär att det totala bortfallet på frågan blev 23 procent (66 kommuner). 224 kommuner valde att besvara frågan om förekomsten av service- och handläggningsgarantier.

Motala kommun har svarat nej på frågan men kommenterar: "Vi har tidigare haft en servicegaranti på 3 veckor för enklare ärenden. Och försöker förhålla oss till detta som en intern policy. I övrigt så försöker vi ge en ungefärlig tidsaspekt, detta är då beroende på ärendetillströmningen just då."

Ljungby kommun har kommenterat: "Kommunen har tagit fram en "Etableringsplan - sex steg till en lyckad etablering för företag". Bygglovshanteringen är en del som ska vara klar tillsammans med annan hantering inom 2 till 3 veckor."

Jokkmokks kommun har svarat nej på frågan men angivit handläggningstiden för NNRs exempelärende till 1 vecka och kommenterat på följande vis: "Har inte varit aktuellt då handläggningstiden är kort efter att fullständiga handlingar har inkommit." Även Herrljunga kommun har kommenterat att servicegaranti inte behövs eftersom: "[...] vi alltid har extremt korta handläggningstider."

Kristianstad har kommenterat: "Vi tycker det är bättre att leverera än att lova...". NNR kan ha viss förståelse för kommentaren men vill i sammanhanget påminna om att en garanti har ett viktigt informationsinnehåll som möjliggör för företagaren att planera starten på den verksamhet som exempelvis ska bedrivas i en lokal som kräver bygglov.

Degerfors kommun har svarat att NNRs bygglovsärende har en handläggningstid på 5 veckor och kommenterat: "Vi jobbar lite behovsstyrt. Om behov finns, och det gör det ju ofta, kan man få bygglov på någon vecka." NNR är inte helt säkert på hur denna kommentar ska tolkas men vill



i sammanhanget påminna om att alla företag i kommunen ska behandlas lika och har samma rätt till en så snabb handläggning av sin bygglovsansökan som möjligt.

Flera kommuner som har svarat nej på frågan har kommenterat att det finns olika typer av målsättningar på vissa maximala handläggningstider. Eftersom mycket få av de kommuner som svarat ja på frågan ger någon form av kompensation vid missad garanti skulle man även kunna kalla dessa garantier "målsättningar".

NNR ställde motsvarande fråga till kommunerna år 2012. 195 kommuner (67 procent) har besvarat frågan vid båda undersökningarna. Av de kommuner som år 2012 angav att de inte hade några garantier/löften om maxgräns har 48 stycken infört det till år 2016. Samtidigt har 28 kommuner som år 2012 angav att de hade garantier/löften dragit tillbaka dem. Detta innebär en ökning på 10 procent eller 20 tillkommande kommuner som har en service- och handläggningsgaranti.

Motsvarande fråga ställdes även till kommunerna vid NNRs undersökning år 2010. Mellan år 2010 och år 2012 dokumenterades en minskning av antalet kommuner (16 stycken) med servicegaranti. Mot denna bakgrund är förändringen till årets undersökning ett trendbrott som visar att medvetenheten bland kommunerna har ökat. Å andra sidan saknas oftast en kompensation vid icke uppfylld garanti och flera kommuner kan bli snabbare än vad de är idag (se avsnitt 2.1 om handläggningstider). NNR menar att ett sätt att öka effektiviteten i handläggningen är att mäta handläggningstiderna och införa garantier som ett styrinstrument. En rimlig garantitid (maxtid) för kommunerna att fatta beslut om bygglov, åtminstone i enklare ärenden, borde enligt NNR kunna vara tre veckor från det att ansökan är komplett.

För företagen är det viktigt att i förväg veta hur lång tid ett ärende tar att behandla och hur handläggningen går till eftersom det ger möjlighet till bättre planering, framförhållning och förutsägbarhet i verksamheten. En så kort tid som möjligt för beslut om bygglov är därmed eftersträvärt. NNR anser att en sådan information och service bör vara en skyldighet för samtliga kommuner att tillhandahålla.

NNR menar att resultaten visar att det skett ett trendbrott och en ökande andel kommuner ser och uppskattar värdet av att lämna en garantitid/maxgräns för handläggningen av ett bygglovsärende.

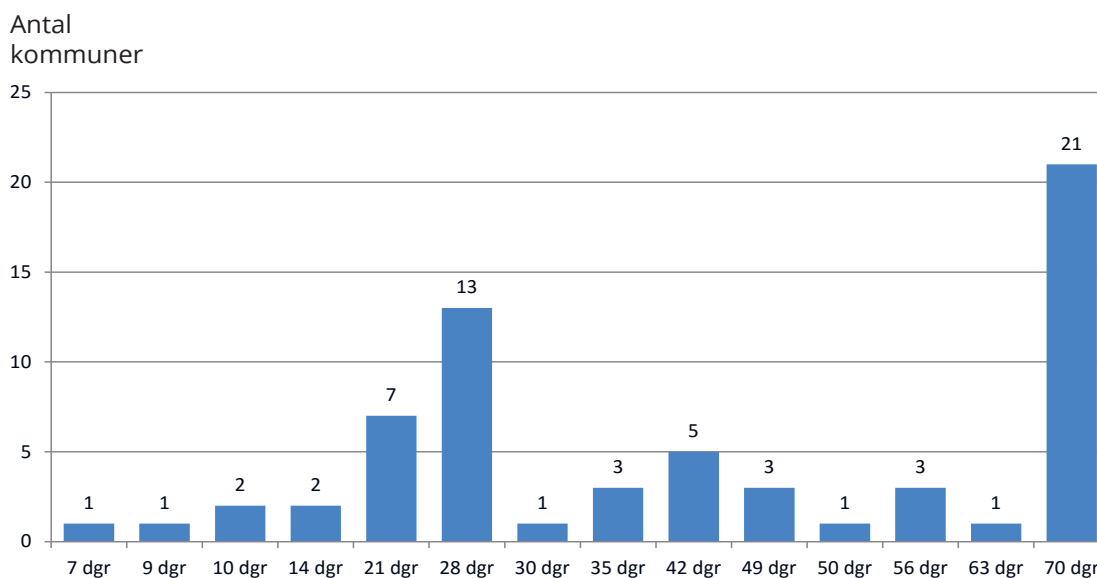


2.3.1 Exempel på område och antal dagars maxgräns

NNR frågade: "Ange ett exempel på område där maxgräns/garanti finns och antal dagar som maxgränsen/garantin omfattar."

Endast de kommuner som svarade ja på föregående fråga i avsnitt 2.3 om service- och handläggningssgaranti, fick denna fråga, d.v.s. 67 kommuner. 64 kommuner valde att besvara frågan.

Antal kommuner med olika lång garantitid (veckodagar)



Variationen i antalet dagar ligger mellan 7 och 70. En tredjedel av kommunerna har 70 dagar som maxgräns. Nedan listas de kommuner med kortast handläggningstid enligt garantin, mätt i antalet veckodagar för vad handläggningen får ta.

Kommuner med kortast maxgräns (veckodagar) för handläggningstid enligt servicegarantin

Markaryd	7	Helsingborg	10	Grästorp	14
Olofström	9	Surahammar	10	Gällivare	14

54 kommuner har kommenterat för vilken typ av ärenden man har service- och handläggningssgarantier. 29 kommuner har garanti för alla typer av bygglovsärenden, 10 kommuner har garantier endast för enklare ärenden, 8 kommuner har garanti för bygglov som kan fattas på delegation, 7 kommuner har garanti för planenliga bygglov. Några kommuner har differentierade garantier som exempelvis innebär att planenliga bygglov har en kortare garantitid än andra bygglov.

NNR har jämfört den angivna handläggningstiden för bygglovsexemplet (avsnitt 2.1) med kommunernas maxgräns för handläggningstiden och det framkommer att 49 av 64 kommuner har en maxgräns som överstiger handläggningstiden för vårt bygglovsexempel (ett bygglovsärende av enklare slag). För 33 kommuner är skillnaden 21 dagar eller mer. 27 kommuner har över 28 dagars skillnad och 3 av dessa har en handläggningstid på 7 dagar för NNRs bygglovärende samtidigt som man har en garantitid på 70 dagar.



NNR förstår att handläggningstiden för en ansökan om bygglov kan variera beroende på ärendets komplikation. NNR uppfattar dock att antalet komplicerade ärenden är avsevärt färre än de mer standardmässiga. Värdet i servicehänseende av att ange en rimlig maxgräns ska vägas mot risken för att maxgränsen för handläggningstiden överskrids i ett fåtal komplicerade ärenden. Med en tydlig förklaring till ett överskridande av maxgränsen behöver inte företagarens förtroende för kommunen påverkas negativt.

Om man antar att handläggningstiden för NNRs bygglovsärende är en genomsnittlig handläggningstid för en ansökan om bygglov i kommunen menar NNR att skillnaden mellan genomsnittlig handläggningstid och maxgräns i flera fall är anmärkningsvärd. Maxgränsen förefaller i relativt många kommuner vara mycket väl tilltagen. En maxgräns som är så väl tilltagen att den sällan riskerar att överskridas är enligt NNRs uppfattning meningslös. En maxgräns för handläggningstid som en kommun kommunicerar till sina företagare bör ha ett informationsinnehåll som innebär att företagen i kommunen får en uppfattning om hur lång handläggningstid han/hon kan förvänta sig. Med alltför stora skillnader blir maxgränsen en form av desinformation.

NNR har analyserat hur kommunernas maxgränser (antal dagar) har förändrats över tid genom att jämföra svaren från denna undersökning med svaren från motsvarande fråga år 2012. Det är endast 14 kommuner som har besvarat frågan vid båda undersökningarna vilket medfört att det är svårt att dra några slutsatser av resultatet. 3 kommuner har höjt maxgränsen med mellan 12 och 56 dagar samtidigt som 9 kommuner har en oförändrad maxgräns. 2 kommuner har sänkt sin maxgräns.

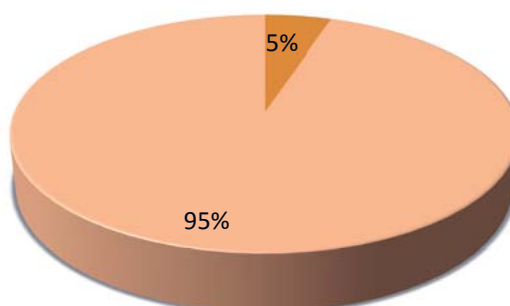
Resultaten visar på en väldigt stor spridning när det gäller de maxgränser som tillämpas och att de flesta av de svarande kommunerna har en maxgräns som är högt satt och som i många av de svarande kommunerna gäller för de flesta typer av bygglovsärenden. Det är dock fortfarande alltför få kommuner som använder sig av en maxgräns för att dels förbättra styrningen av sin verksamhet och dels för att öka tydligheten mot företagen när det gäller vilken servicegrad de kan förvänta sig av sin kommun.

2.4 Kompensation vid överskriden maxgräns

NNR frågade: "Sker någon form av kompensation till den sökande om maxgränsen/garantin överskrids?"

Kompensation vid överskriden maxgräns

■ Svarat Ja, 11 st ■ Svarat Nej, 204 st



Av de 233 kommuner som besvarat NNRs enkät valde 18 kommuner att inte besvara denna fråga, vilket innebär att det totala bortfallet på frågan blev 26 procent (75 kommuner). 215 kommuner valde att besvara frågan om kompensation sker.



11 kommuner har svarat att de ger företagen en kompensation om garantin inte uppfylls.

Kommuner som ger kompensation

Gnesta	Hylte	Karlstad	Markaryd	Osby	Tierp
Hallstahammar	Kalmar	Krokom	Olofström	Sollentuna	

Av de 67 kommuner som har en maxgräns/garantitid är det endast 11 kommuner (16 procent) som lämnar någon form av kompensation vid överskridande.

Tierp och Sollentuna kommuner ger en kompensation på 10 procent av avgiften om garantitiden överskrids. Tierp har kommenterat: "Tjänstegaranti på 10 % av avgiften om beslut i planenliga ärenden dröjer mer än 5 veckor."

Kalmar kommun ger en kompensation på 25 procent av avgiften om garantitiden överskrids: "Ja, vi har servicegaranti. Vi lovar att du får ett beslut om bygglov inom fyra veckor efter att vi tagit emot en komplett ansökan. Garantin gäller för ny-, om- eller tillbyggnad som följer gällande detaljplan och överensstämmer med plan- och bygglagens krav. Boytan får vara högst 500 kvadratmeter, eller lokalyta högst 1500 kvadratmeter. Om vi inte lyckas uppfylla detta sänker vi din bygglovsavgift med 25 procent. Undantag gäller för ärenden som är så komplicerade att det kräver beslut i samhällsbyggnadsnämnden."

Med endast elva svarande kommuner som erbjuder en kompensation vid överskridande av maxgränsen menar NNR att fler kommuner behöver ta detta under övervägande. NNR menar att kommunerna behöver förstå det starka signalvärdet i att erbjuda kompensation vid bristande service och betydelsen av detta för näringslivsklimatet.

För företagen är det viktigt att i förväg veta hur lång tid ett ärende tar att behandla och hur handläggningen går till eftersom det ger möjlighet till bättre planering, framförhållning och förutsägbarhet i verksamheten. En så kort tid som möjligt för beslut om bygglov är också eftersträvarvärt. NNR anser att information om servicenivån i form av en maxtid för handläggningen bör vara en skyldighet för samtliga kommuner att tillhandahålla. Eftersom företagen dessutom i regel betalar en avgift för att få sitt bygglov är det också rimligt med krav på motprestation i form av en garanti som bl.a. kan innebära att avgiften återbetalas om kommunen inte kan leva upp till de åtaganden som garantin omfattar.

2.5 Sammanlagd bygglovsavgift (utom planavgift) för vårt bygglovsärende

NNR frågade: "Hur stor blir den sammanlagda avgiften för vårt bygglovsärende fram till givet slutbesked?" Följande förklarande text angavs: "I avgiften ska samtliga delavgifter ingå. Eventuell planavgift ska inte medräknas. Ange ditt svar i kronor."

Av de 233 kommuner som besvarat NNRs enkät valde 12 kommuner att inte besvara denna fråga, vilket innebär att det totala bortfallet på frågan blev 24 procent (69 kommuner). 221 kommuner valde att besvara frågan.

Svaren visar på kraftiga skillnader mellan kommunernas bygglovsavgifter. Den kommun som redovisat lägst avgift, Salem, tog ut 4 000 kr för vårt bygglovsärende medan den dyraste kommunen som medverkat i undersökningen tog ut en avgift på 58 104 kr, en skillnad däremellan på 54 104 kr (d.v.s. en fjorton gånger högre avgift). Nedan listas de kommuner som uppgett att de tar ut lägst avgift för vårt bygglovsexempel:



Kommuner med lägst bygglovsavgift

Salem	4000	Strömsund	6813	Tranås	10000
Vilhelmina	5126	Essunga	9790	Lessebo	10500

Riksgenomsnittet för samtliga avgifter (utom planavgift) för NNRs bygglovsexempel är 26 393 kr. NNR har jämfört genomsnittet för olika kommuntyper och gruppen glesbygdskommuner har ett genomsnitt klart under riksgenomsnittet (21 705 kr) samtidigt som grupperna storstäder, större städer och förortskommuner till storstäder har genomsnitt klart över riksgenomsnittet (34 214 kr, 30 996 kr respektive 31 516 kr). Skillnaderna inom varje kommungrupp är stora och den dyraste kommunen i varje kommungrupp är minst dubbelt så dyr som den billigaste.

NNR har också jämfört genomsnittet för länen. Det visar sig att länen Kronoberg, Västerbotten och Örebro har genomsnitt klart under riksgenomsnittet (20 201 kr, 21 217 kr respektive 20 822 kr) samtidigt som Halland och Stockholms län har genomsnitt klart över riksgenomsnittet (30 972 kr respektive 31 942 kr). Skillnaderna inom varje län är stora men Halland, Kalmar och Värmlands län utmärker sig genom att ha relativt små skillnader mellan kommunerna när det gäller bygglovsavgifter.

Bland de som svarat av de 50 största kommunerna är genomsnittet 33 191 kr. Samtidigt är genomsnittet bland de som svarat av de 50 minsta kommunerna 22 220 kr.

Av kommunernas kommentarer till frågan framgår att det finns många olika beräkningsmetoder för bygglovsavgiften, exempelvis påverkas avgiften avsevärt i vissa kommuner av om lokalen är isolerad eller inte. Det finns också tröskeleffekter som medför att en utbyggnad på 299 kvm har halva bygglovsavgiften jämfört med en utbyggnad på 300 kvm.

Som tidigare behandlats i rapportens bakgrundsdel är det många faktorer som styr hur kommunerna sätter avgifter för bygglov. Det är därför svårt att mot bakgrund av de svar som lämnats i denna undersökning ge några rekommendationer om vilken storlek på avgifterna som skulle vara lämplig. Arbetsinsatsen, d.v.s. behandlingen av själva ansökan, torde dock vara någorlunda lika mellan kommunerna medan kostnaderna för arbetsinsatsen naturligtvis kan variera. Skillnaderna i avgifter mellan enskilda kommuner är dock som NNR ser det för stora för att bara kunna härledas till arbetsinsatsens kostnader (lönen). Det är också bevisligen så att en stor verksamhet (fler ärenden och fler handläggare) inte alltid behöver innebära en hög ansökningsavgift, eller tvärt om. Det bör därför studeras mer i detalj vad som avgör själva nivån på avgiften och det faktum att vissa kommuner valt att ligga kvar på oförändrad avgift liksom att några kommuner kunnat sänka avgiften (se avsnitt 2.6.1 nedan).

Resultaten visar att skillnaderna mellan kommunernas bygglovsavgifter är anmärkningsvärt stora. Det framgår också att stora kommuner generellt sett har högre bygglovsavgifter än mindre kommuner. Stora kommuner med fler ärenden, fler handläggare och en högre grad av specialisering borde kunna ha en kostnadseffektivare verksamhet än små kommuner. Med en effektiviserad verksamhet bör kostnaderna kunna reduceras vilket borde leda till lägre avgifter. Så förefaller dock inte alltid vara fallet.

Med utgångspunkt i de anmärkningsvärt stora skillnader i avgifter som framgår av rapporten menar NNR att en diskussion bör föras mellan kommunerna och företrädare för näringslivet på såväl lokal som nationell nivå om vilken storlek på avgiften som kan sägas vara rimlig (sett till arbetsinsatsen) ur ett för företagen och kommunen ekonomiskt, konkurrensmässigt och lokalpolitiskt perspektiv.



2.6 Planavgift för vårt bygglovsärende

NNR frågade: "Hur stor är planavgiften för vårt bygglovsärende, i de fall en sådan tas ut?"
Följande förklarande text angavs: "Ange ditt svar i kronor."

Av de 233 kommuner som besvarat NNRs enkät valde 45 kommuner att inte besvara denna fråga, vilket innebär att det totala bortfallet på frågan blev 35 procent (102 kommuner). 188 kommuner valde att besvara frågan.

Svaren visar på kraftiga skillnader mellan kommunernas planavgifter. Ett antal kommuner, som listas nedan, har angivit planavgiften till 0 kr medan den dyraste kommunen som medverkade i undersökningen tog ut en avgift på 136 444 kr, en skillnad som NNR uppfattar som högst anmärkningsvärd.

Kommuner med lägst planavgift (0 kr)

Ale	Gällivare	Kristianstad	Nybro	Säter	Åstorp
Alvesta	Göteborg	Lekeberg	Nyköping	Tanum	Älvdalen
Arjeplog	Habo	Leksand	Nynäshamn	Torsby	Älvsbyn
Berg	Hallstahammar	Lilla Edet	Osby	Trelleborg	Örkelljunga
Borlänge	Helsingborg	Lindesberg	Piteå	Trosa	Östra Göinge
Bräcke	Hofors	Ljungby	Robertsfors	Vansbro	Övertorneå
Dorotea	Hällefors	Ljusdal	Rättvik	Vetlanda	
Emmaboda	Härjedalen	Ljusnarsberg	Skinnskatteberg	Vilhelmina	
Essunga	Högsby	Lomma	Smedjebacken	Vindeln	
Finspång	Höör	Ludvika	Sollefteå	Vänersborg	
Gislaved	Jokkmokk	Lycksele	Sotenäs	Vännäs	
Gnesta	Jönköping	Mönsterås	Staffanstorps	Västerås	
Gnosjö	Kalix	Nora	Strömsund	Ydre	
Grums	Kinda	Nordanstig	Surahammar	Åmål	
Grästorp	Klippan	Nordmaling	Svenljunga	Åre	

Riksgenomsnittet för planavgiften är 18 146 kr. NNR har jämfört genomsnittet för olika kommuntyper och det visar sig att glesbygdskommuner och kommuner i glesbefolkad region har genomsnittliga planavgifter klart under riksgenomsnittet (0 kr respektive 9 292 kr). Samtidigt har storstäder och förortskommuner till storstäder genomsnittliga planavgifter rejält över riksgenomsnittet (74 487 kr respektive 36 032 kr). Det finns väldigt stora skillnader inom respektive grupp, exempelvis finns det kommuner som har 0 kr i planavgift inom alla kommungrupper utom gruppen storstäder. Gruppen glesbygdskommuner saknar skillnader mellan kommunerna eftersom samtliga har 0 kr i planavgift.

NNR har också jämfört genomsnittet för länen och det visar sig att Stockholms län utmärker sig genom en genomsnittlig planavgift som är mer än dubbelt så hög som riksgenomsnittet (54 814 kr). Samtidigt är de genomsnittliga planavgifterna i Dalarna, Gävleborg, Jämtland, Jönköping, Kronoberg, Norrbotten, Västerbotten, Västernorrland och Örebro under hälften av riksgenomsnittet. Skillnaderna inom länen är väldigt stora i de flesta fall men Blekinge och Halland utmärker sig genom relativt homogena planavgifter.

NNR har också jämfört resultaten från de som har svarat av de 50 största kommunerna och den genomsnittliga planavgiften är 38 849 kr. Bland de som har svarat av de 50 minsta kommunerna är den genomsnittliga planavgiften 5 982 kr. Inom båda dessa grupper finns kommuner som har 0 kr i planavgift och kommuner som har väldigt höga planavgifter.



Sollefteå kommun har kommenterat frågan på följande sätt: "Vi tar ej ut planavgift på gamla planer. Vid ny plan debiteras sökanden för plankostnaden."

Stockholms kommun har kommenterat: " [...] För äldre planer före 1987 utgår ingen planavgift. Om planen vunnit laga kraft före 2 maj 2011: 110 000 kr. Därefter planavgift motsvarande nämndens självkostnad för arbetet, timkostnad: 1157 kr. Normalt nyttjas dock planavtal när planer upprättas idag."

Sundbybergs kommun, liksom några andra kommuner, har i kommentar angivit att planavgiften inte går att ange generellt för detta typbygglövs. Det är för många faktorer som påverkar och debiteringen utgår från en timtaxa på nedlagt pris.

Säffle kommun har kommenterat: "Tillämpar SKL-taxa 2011. Korrigering kan i vissa fall få göras till "självkostnadsnivån"."

NNR uppfattar av kommunernas kommentarer att några kommuner p.g.a. ett kortfattat bygglovs-exempel kan ha haft svårt att göra en säker uträkning av planavgiften. NNR noterar dock i detta sammanhang att standardavvikelsen för resultaten är på en nivå som indikerar att kommunerna har räknat på liknande sätt, trots den kortfattade underlagstexten. NNR bedömer resultaten som relevanta för jämförelsen av kommunernas planavgifter.

Resultaten visar på anmärkningsvärt stora skillnader i planavgifter mellan kommunerna. Det framgår också att stora kommuner har mycket högre planavgifter än små kommuner. En faktor som kan förklara en del av skillnaderna är att stora kommuner ofta har en tätare bebyggelse som är mer komplicerad att planlägga, än de mindre kommunerna och att det kan förekomma fler detaljplanlagda områden i större kommuner än i mindre. Detta förklarar dock exempelvis inte skillnaderna mellan de tre storstäderna på drygt 80 000 kr.

Att Blekinge och Halland har relativt homogena planavgifter skulle kanske kunna tyda på en högre grad av samverkan kommunerna emellan inom dessa län och något som kommuner i andra län kan inspireras av.

2.6.1 Sammanlagda (totala) avgifter i avsnitten 2.5 Bygglovsavgifter och 2.6 Plan-avgifter

Om bygglovsavgiften och planavgiften som kommunerna tar ut för NNRs bygglovsexempel slås ihop (frågorna i avsnitten 2.5 och 2.6 i denna rapport) blir skillnaderna mellan kommunerna ännu större. Skillnaden mellan den billigaste och dyraste kommunen uppgår då till drygt 165 000 kr.

NNR ställde en motsvarande fråga om avgifter för bygglov (den sammanlagda avgiften inklusive planavgiften) i kommunerna år 2012. År 2012 begärdes ingen särredovisning av planavgifterna utan dessa avsågs ingå i de totala avgifterna för bygglovsexemplet som efterfrågades. Några kommuner kunde därför vid undersökningen år 2012 ha missat att inkludera planavgiften. Totalt 128 kommuner (44 procent) svarade på frågan om sammanlagda avgifter i de båda undersökningarna.

26 kommuner (20 procent) anger lägre total avgift (bygglovsavgift och planavgift) jämfört med år 2012 medan 101 kommuner (79 procent) anger högre total avgift. En kommun har oförändrade avgifter för NNRs bygglovsärende.

Den största sänkningen i en enskild kommun, jämfört med år 2012, var 17 050 kr (Vilhelmina kommun). Spannet mellan den dyraste och den billigaste kommunen bland de kommuner som besvarat undersökningen ökade med 90 757 kr mellan år 2012 och år 2016 (med reservation för att vissa kommuner kan ha utelämnat planavgiften i undersökningen år 2012).



Nedan listats de 26 kommuner som sänkt sina avgifter jämfört med år 2012.

Kommuner som sänkt bygglovsavgifterna inkl. planavgiften

Vilhelmina	-17050	Grästorp	-6784	Borlänge	-2960	Vansbro	-702
Salem	-15100	Östra Göinge	-6016	Berg	-2724	Ydre	-683
Vänersborg	-12532	Sotenäs	-5568	Strömsund	-1537	Torsby	-326
Osby	-9752	Helsingborg	-5211	Hagfors	-1333	Kinda	-288
Tranås	-7940	Lessebo	-4700	Essunga	-1210	Surahammar	-65
Karlstad	-7640	Landskrona	-3851	Vadstena	-997		
Bräcke	-7503	Trosa	-3695	Dorotea	-889		

Undersökningen visar att spannet mellan den dyraste och den billigaste kommunen är mycket stort. Det är svårt att i undersökningen se ett entydigt samband mellan kommuner med hög eller låg avgift. Kommuner med de lägre avgifterna är dock i regel, med några undantag, befolkningsmässigt små kommuner. Större kommuner, som får förmodas ha fler ärenden, fler handläggare, fler detaljplanelagda områden och högre specialisering, tenderar att ligga högre. Geografiskt sett är avgiftsspridningen stor och i vissa län är de individuella skillnaderna mellan kommunerna så stora som drygt 150 000 kr.

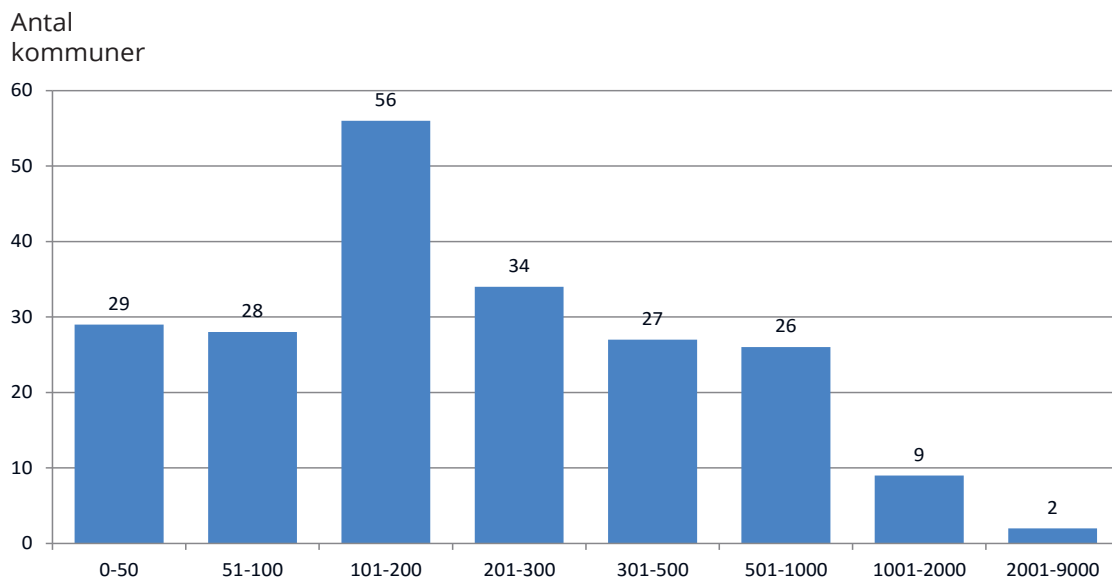
Resultatet visar även att en stor verksamhet (flera ärenden och flera handläggare) inte behöver innebära en hög bygglovsavgift och vice versa. Kravet på effektivitet (läs beslut om bygglov inom tio veckor) torde inte heller motivera de stora avgiftsskillnaderna mellan flera av kommunerna då de i undersökningen uppgivit att de tar ungefär lika lång tid på sig att handlägga ett relativt enkelt ärende. Slutsatsen blir därför att det är tveksamt om avgifterna i enskilda fall motsvarar kommunens motprestation.



2.7 Antal bygglovsbeslut

NNR frågade: "Hur många bygglovsbeslut fattades i kommunen under 2015?" Följande förklarande text angavs: "Endast bygglovsärenden som fick start- och slutbesked under perioden ska ingå. Ange antal bygglovsbeslut."

Antal bygglovsbeslut



Av de 233 kommuner som besvarat NNRs enkät valde 22 kommuner att inte besvara denna fråga, vilket innebär att det totala bortfallet på frågan blev 27 procent (79 kommuner). 211 kommuner valde att besvara frågan om antal bygglovsbeslut i kommunen under år 2015.

Frågan ställdes för att kunna jämföra vilken omfattning på bygglovsverksamheten som kommunerna har. Att döma av några kommentarer till frågan kan det finnas en liten risk att frågan av några kommuner har missförstått att gälla hur många ärenden som fick start- och slutbesked under samma år. De allra flesta av kommunerna förefaller av kommentarerna att döma ha uppfattat frågan såsom huvudledet i frågan är formulerad, d.v.s. hur många bygglovsbeslut som fattades under år 2015 och därför bedömer NNR att svaren har relevans som utgångspunkt för en analys av kommunernas omfattning och resurseffektivitet i verksamheten.

Resultaten visar att skillnaderna mellan kommunerna är väldigt stora, där det sträcker sig från 0 bygglovsbeslut upp till drygt 8 000 bygglovsbeslut under år 2015. En stor majoritet, 172 kommuner, hade under 500 beslut.

NNR har för alla kommuner som besvarat frågan beräknat det genomsnittliga antalet bygglovsbeslut till 351 stycken. NNR har också beräknat det genomsnittliga antalet bygglovsbeslut för olika kommungrupper och det visar sig att det finns fullt naturliga skillnader. Variationerna inom respektive kommungrupp är väldigt stora och de flesta har skillnader där kommunen med minst antal beslut har 10 procent av medeltalet för gruppen och kommunen med flest antal beslut har drygt 200 procent av medeltalet.

NNR har också jämfört genomsnittet för länen och även här finns det fullt naturliga skillnader. Inom alla län, utom Norrbottens län, är de regionala skillnaderna väldigt stora, det skiljer minst med en faktor 1 till 5 mellan kommunen med minst antal respektive störst antal beslut. Av de som har svarat på frågan bland de 50 minsta kommunerna är genomsnittet 91 beslut per kommun och spridningen är relativt liten, majoriteten ligger runt 100 beslut, några närmare 200 och några



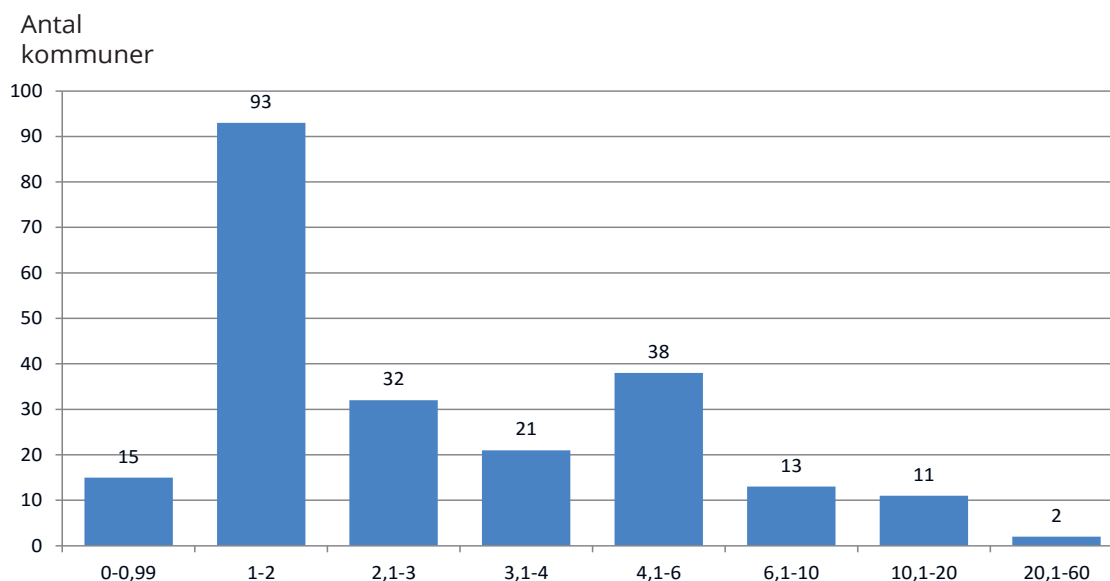
runt 50 beslut. Av de som svarat på frågan bland de 50 största kommunerna är genomsnittet 1188 beslut per kommun men spridningen är mycket större och varierar mellan några hundra beslut upp till många tusen beslut per kommun.

Resultaten visar att skillnaderna i arbetsbelastning när det gäller antal bygglovsbeslut varierar väldigt mycket mellan kommuner som har relativt lika förutsättningar. Vad detta kan bero på är svårt att uttala sig om, men en faktor är säkert att utbyggnadstakten i varje kommun varierar över tid och vissa år är belastningen på kommunens bygglovsavdelning högre än andra år. För att hantera denna variation över tid behöver kommunerna bl.a. ha möjlighet att öka respektive minska personalstyrkan. För att studera detta närmare har NNR även frågat kommunerna hur många anställda bygglovshandläggare som arbetade heltid under år 2015. Svaren redovisas i nedanstående avsnitt.

2.8 Antal bygglovshandläggare

NNR frågade: "Hur många bygglovshandläggare var verksamma i kommunen under 2015?" Följande förklarande text angavs: "En handläggare som arbetat minst halvtid med bygglov under 2015 räknas som 0,5. En handläggare som arbetat heltid med bygglov under 2015 räknas som 1.0. Om underlag för en exakt redovisning inte finns eller är svårtillgänglig går det bra med en uppskattning. Ange antal årsarbetskrafter."

Antal bygglovshandläggare



Av de 233 kommuner som besvarat NNRs enkät valde 8 kommuner att inte besvara denna fråga, vilket innebär att det totala bortfallet på frågan blev 22 procent (65 kommuner). 225 kommuner valde att besvara frågan om antal bygglovshandläggare i kommunen under år 2015.

Genomsnittet för antalet handläggare i alla kommuner som har svarat är 3,85 årsarbetskrafter som hanterar bygglov. Det finns fullt naturliga skillnader mellan olika kommuntyper när det gäller genomsnittligt antal årsarbetskrafter, förortskommuner till storstäder har exempelvis många fler årsarbetskrafter än glesbyggdkommuner. Det finns dock stora variationer inom de olika kommungrupperna och skillnaderna är i storleksordningen att den kommun som har flest handläggare ligger ca 200 procent högre än medeltalet för kommungruppen samtidigt som den som har minst antal har ca 30 procent av medeltalet. Kommungruppen pendlingskommuner har ännu större skillnader och spänner från ca 10 procent upp till nästan 500 procent av gruppens medeltal.



Skillnaderna inom länen är i samma storleksordning som inom kommungrupperna, med undantag för storstads länen där skillnaderna är ännu större.

Kinda kommun har svarat att man har 1,1 handläggare men lämnat följande kommentar: "I normalfall består byggkontoret av 1,5 byggnadsinspektörer, dock har vi varit drabbade av sjukskrivningar under året."

NNR tolkar Kinda kommuns kommentar som att personalomsättning är ett problem som en kommun måste räkna med. Personalomsättning, föräldraledighet och sjukskrivning är faktorer som påverkar i vilken omfattning kommunens handläggning och beslutsfattande kan utföras. NNR finner det olämpligt att företagen ska betala fullt pris för ett beslutsfattande som försenas p.g.a. kommunens omständigheter vid personalhanteringen. Med flera bygglovshandläggare i en kommun, eller i en kommunsamverkan, blir känsligheten för exempelvis sjukskrivningar mindre och handläggningstiderna kan generellt sett lättare hållas på en rimlig nivå.

Resultaten visar att skillnaderna i personella resurser för handläggning av bygglovsärenden skiljer sig åt extremt mycket mellan kommuner med relativt lika omständigheter. Det kan naturligtvis finnas flera olika skäl till dessa skillnader men NNR menar, med tanke på den genomgående trenden vid de olika jämförelser som gjorts ovan, att kommunerna prioriterar sin tillsättning av bygglovshandläggare olika högt. Fler kommuner behöver prioritera detta område högre genom att tillsätta fler handläggartjänster, eftersom en snabb bygglovshandläggning ofta är en avgörande faktor för företagen vid utvidgning av verksamheten.

2.8.1 Arbetsbelastning, sambandet mellan frågorna i avsnitten 2.7 Antal bygglov och 2.8 Antal handläggare

Det finns naturligtvis många faktorer som påverkar kommunens avsättning av resurser för hanteringen av bygglov och hur effektivt dessa används. Antalet bygglovsbeslut i kommunen under 2015 är bara en av dessa faktorer. För att ändå försöka bilda sig en uppfattning om hur omfattande företagens efterfrågan på bygglovsservice är i varje kommun har NNR valt att fråga om hur många bygglovsbeslut som fattades under år 2015. Så många som 210 kommuner svarade på denna fråga.

Samtidigt har NNR också undersökt utbudssidan och frågat om hur många årsarbetskrafter bygglovshandläggare varje kommun hade under år 2015. 221 kommuner valde att besvara denna fråga. 206 kommuner har besvarat båda frågorna i avsnitten 2.7 (antal beslut) och 2.8 (antal handläggare).

För att bilda sig en uppfattning om sambandet mellan utbud och efterfrågan har NNR tagit fram siffror på hur många bygglovsbeslut per handläggare och år som respektive kommun har. Genomsnittet för samtliga kommuner som har svarat är 100,1 beslut per årsarbetskraft handläggare av bygglovsärenden. 99 kommuner har mellan 0 och 80 beslut per handläggare. 47 kommuner ligger nära genomsnittet (100,1 +/-20). 45 kommuner har från 121 och upp till 200 beslut per handläggare. 11 kommuner har från 201 och upp till 300 beslut per handläggare. 4 kommuner fattar över 300 men under 600 beslut per handläggare och år.

NNR har också jämfört det genomsnittliga antalet beslut per handläggare och år för olika kommuntyper och det framkommer att glesbygdskommuner och kommuner i glesbefolkad region har genomsnitt på 61 respektive 65 bygglovsbeslut per handläggare, samtidigt som förortskommuner till större städer har ett genomsnitt på 150 beslut per handläggare. Det är stora skillnader mellan kommunerna inom respektive kommungrupp och exempelvis spänner de tre storstäderna från 28 till 256 bygglovsbeslut per handläggare och år.



Vid en jämförelse av genomsnittet för bygglovsbeslut per handläggare och år i olika län finns det också stora skillnader. Blekinge och Skåne har 176 respektive 146 i genomsnittligt antal beslut samtidigt som Örebro och Jämtland har 36 respektive 50 beslut per handläggare och år. Bland de som har svarat av de 50 största kommunerna är genomsnittet för antal beslut per handläggare och år 130 och bland de som har svarat av de 50 minsta kommunerna är genomsnittet för antal beslut per handläggare 98. Det är stora skillnader mellan kommunerna inom respektive län och många län spänner från ca 10 beslut per handläggare till flera hundra beslut per handläggare och år.

Vid denna jämförelse bör det, så vitt NNR kan förstå, inte finnas några naturliga skillnader mellan storstadskommuner med flitigt byggande och glesbygdskommuner med färre nybyggnadsprojekt. Kommunerna bör ha anpassat sin personaltillsättning efter vilken efterfrågan på bygglovsservice som finns och vilken effektivitet i verksamheten man har.

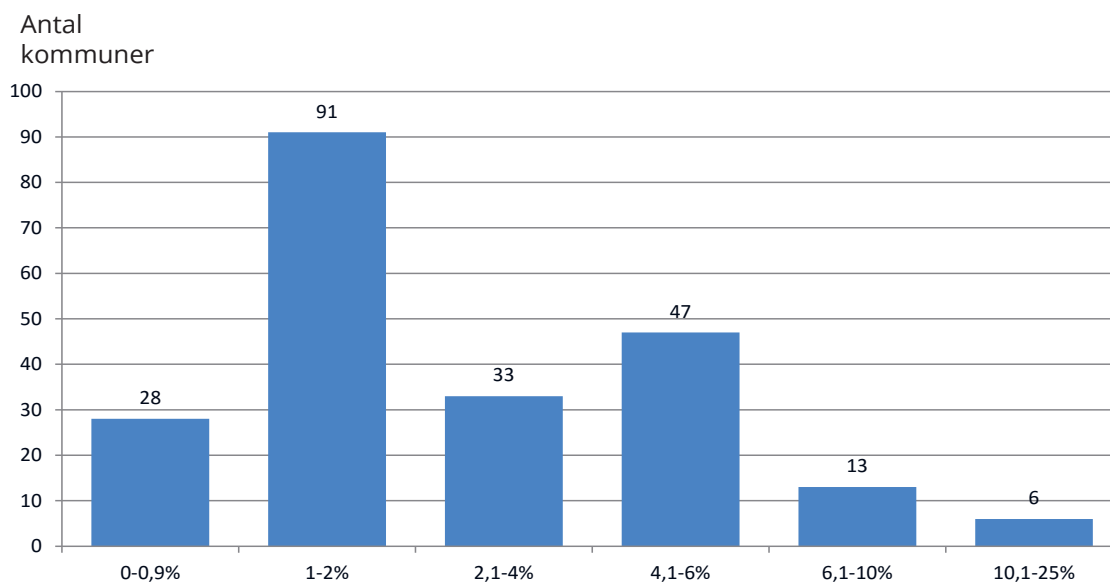
Skillnaderna mellan kommunerna inom de olika kommungrupperna, länen och storleksindelningarna menar NNR visar på att det finns skillnader i hur ett bygglovsärende hanteras som inte har sin grund i skilda omständigheter. NNR menar att detta tyder på att kommunerna tillämpar regelverket för bygglov på olika sätt samt har en varierande service- och effektivitetsgrad. Skillnader i tillämpning i olika kommuner leder till ett ökat krångel för företagen.

NNR bedömer att det finns anledning för kommunerna att utreda skälen till de skillnader mellan kommunerna som NNR observerat.

2.9 Andel bygglovsbeslut som blir överklagade

NNR frågade: "Ungefär hur stor andel av kommunens bygglovsbeslut blir överklagade?" Följande förklarande text angavs: "Ange överklagandefrekvensen i hela procent, 0-100."

Andel överklagade beslut (procent)



Av de 233 kommuner som besvarat NNRs enkät valde 15 kommuner att inte besvara denna fråga, vilket innebär att det totala bortfallet på frågan blev 25 procent (72 kommuner). 218 kommuner valde att besvara frågan om andel överklaganden.

85 kommuner har en överklagandeandel på 1 procent eller mindre. 66 kommuner har en överklagandeandel på 5 procent eller mer och av dessa har 12 kommuner en andel över 10 procent.



Riksgenomsnittet är 3,15 procents överklagandeandel och förortskommuner till storstäder ligger högst med ett genomsnitt på 5,6 procent samtidigt som kommungruppen pendlingskommuner ligger lägst med ett genomsnitt på 2,3 procent. Skillnaderna inom respektive kommungrupp är väldigt stora och kommunen med högst procent i varje kommungrupp har minst 10 gånger högre överklagandegrad än kommunen med lägst procent.

Bland länen ligger Östergötland lägst med ett genomsnitt på 0,86 procent samtidigt som Stockholms län ligger högst med ett genomsnitt på 6,7 procent. Skillnaderna inom länen är mer varierade, de flesta län har skillnader där "sämsta" kommun har 5 gånger högre överklagandegrad än "bästa" kommun medan några län har skillnader på 10 gånger eller mer mellan "sämsta" och "bästa" kommun.

Bland de kommuner som svarat av de 50 största kommunerna är den genomsnittliga överklagandeandelen 4,15 procent. Bland de kommuner som svarat av de 50 minsta kommunerna är den genomsnittliga överklagandeandelen 1,87 procent.

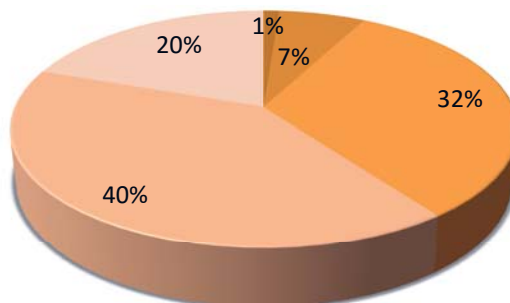
Överklaganden av bygglovsbeslut styrs av många faktorer. Det kan exempelvis handla om allmänhetens benägenhet och möjlighet att överklaga, konkurrenter som missgynnas, komplexiteten och bestämmelserna inom befintlig detaljplan, särskilda bestämmelser för området i fråga rörande exempelvis riksintressen, buller m.m. Även själva kvaliteten på kommunens handläggning av ett ärende kan påverka. Många överklaganden bidrar till att försena bygglovs- och planprocesserna, vilket påverkar såväl företagen som kommunen negativt. En låg överklagandegrad har därmed betydelse för företagsklimatet. Överklagandeprocesserna är något som kommunerna inte själva råder över, men som har stor betydelse, och därför behöver såväl stat som kommun, landsting och domstolar arbeta med denna fråga ur både ett regelförbättrings- och ett regeltillämpningsperspektiv.

2.10 Externa resurser vid hög arbetsbelastning

NNR frågade: "Tar kommunen in externa resurser i bygglovsärenden vid hög arbetsbelastning?"
Följande förklarande text angavs: "Med externa resurser avses resurser i form av personal.

Aktuellt med externa resurser vid hög arbetsbelastning

- Svarat Ja, alltid, 2 st
- Svarat Ja, ofta, 11 st
- Svarat Ja, ibland, 54 st
- Svarat Nej, aldrig 127 st
- Har aldrig varit aktuellt, 33 st



Av de 233 kommuner som besvarat NNRs enkät valde 6 kommuner att inte besvara denna fråga, vilket innebär att det totala bortfallet på frågan blev 24 procent (63 kommuner). 227 kommuner valde att besvara frågan om externa resurser.



13 kommuner (6 procent) tar alltid eller ofta in externa resurser vid hög arbetsbelastning. 160 kommuner (70 procent) tar aldrig in externa resurser eller betraktar det inte som ett alternativ.

Bland kommungruppen förortskommuner till storstäder är det 16 av 26 kommuner (62 procent) som ibland, ofta eller alltid använder sig av externa resurser, vilket är en relativt hög andel. Samtidigt är det bland turism- och besöksnäringkommuner endast 1 av 16 kommuner (6 procent) som ibland, ofta eller alltid använder sig av externa resurser. Bland länen utmärker sig Västerbotten och Jönköping genom att samtliga svarande kommuner har svarat att det aldrig förekommer att externa resurser engageras. Samtidigt använder 5 av 7 kommuner (71 procent) i Kronobergs län externa resurser ofta eller ibland vid hög arbetsbelastning. Bland de som har svarat av de 50 största kommunerna är det 20 av 37 kommuner (54 procent) som ibland eller ofta tar in extra resurser. Bland de som svarat av de 50 minsta kommunerna är det mindre än hälften så många, 8 av 39 kommuner (21 procent) som tar in externa resurser.

Alingsås kommun har svarat att denna möjlighet inte används idag men kommenterat på följande sätt: "Vi kommer att börja använda oss av denna möjlighet 2016".

Svenljunga kommun har kommenterat: "Svårt att hitta kompetent och erfaren personal för tillfälliga "toppar" gällande arbetsbelastning". Gislaved, Lidingö och Sotenäs kommuner har lämnat kommentarer med motsvarande innehåll.

Ängelholm har kommenterat: "- Flexibilitet: bygglovshandläggare utbildas till KA [Kontrollansvarig, NNRs anmärkning] då kan de ta de enkla ärenden som byggnadsinspektör till exempel det är lika för våra byggnadsinspektörer de ska till kurs för att kunna handlägga bygglov. - Digitalisering: Vi kör ärenden digitalt sedan 2016-01-01".

En kommun har kommenterat: "Kommuner har stora svårigheter att hitta/anställa personal med rätt utbildning. Det finns för få utbildningar och det innebär att man rekryterar personal från andra kommuner. Det blir en ond cirkel och det enda positiva är att denna cirkus genererar en högre lön för den enskilde. Men hela arbetssituationen är hemsk med stress, sjukskrivningar och folk som går in i väggen pga orimlig arbetsbelastning. Det är i detta läge ännu svårare att hitta externa resurser vid toppar och hög arbetsbelastning. (Alla som gått i pension är redan inne och jobbar på de ordinarie platserna som är vakanta)..."

NNR har också på olika sätt undersökt om anlitande av externa resurser påverkar handläggningstiden för vårt exempelärende. Det visar sig att kommunerna i Kronobergs län som relativt ofta anlitar extern kompetens vid arbetstoppar har ett relativt lågt genomsnitt för handläggningstiden (2,14 veckor). Det visar sig också att kommungruppen turism- och besöksnäringkommuner som relativt sällan anlitar extern kompetens vid arbetstoppar har ett relativt högt genomsnitt för handläggningstiden (4,9 veckor).

Att kommunerna i Kronobergs län har en relativt kort handläggningstid och turism- och besöksnäringkommunerna har en relativt lång handläggningstid kan naturligtvis bero på flera olika faktorer. NNR menar att en av dessa faktorer kan vara hur ofta externa resurser anlitas. NNR tolkar dock kommunernas kommentarer som att anlitande av externa resurser inte alltid är en framkomlig väg p.g.a. en utbredd brist på personal med rätt kompetens.

NNR menar att resultaten visar att bristen på kompetent arbetskraft är ett problem som i förlängningen kan bromsa företagets tillväxt i Sverige genom att handläggningen av ett bygglovsärende, vid exempelvis utökning av verksamheten i ett företag, i många kommuner tar längre tid än vad som är rimligt. Kommunerna behöver se över möjligheten att använda externa resurser i sin verksamhet och om möjligt samverka för att utnyttja personalresurserna på bästa sätt. På längre sikt behöver också kommunerna verka för att stärka handläggaryrkets attraktionskraft samt verka för att utbildningsmöjligheterna motsvarar behoven.



3. Slutsatser och NNRs rekommendationer

NNRs undersökning visar att det råder stora skillnader i förutsättningar för byggherrar som ansöker om bygglov i Sverige. Handläggningstiden för samma bygglov kan variera med elva veckor beroende på vilken kommun som handlägger bygglov och avgiften kan variera med drygt 165 000 kr, en mycket större variation än vid undersökningen år 2012. Samtidigt har 49 procent av de kommuner som svarat på NNRs undersökning år 2012 lyckats förkorta handläggningstiden till år 2016, vilket visar att frågan om företagets betydelse för tillväxten i kommunerna uppmärksammats och att det går att effektivisera kommunernas arbete.

När det gäller handläggningstiden har NNR endast frågat om tid från det att ärendet är komplett. Tiden det tar att få in alla handlingar till kommunen är också av vikt för företagen. För att korta ned kommunernas totala handläggningstid (från första kontakt mellan företag och kommun till slutbesked) menar NNR att det finns ett delat ansvar för behovet av kompletteringar. Kommunen bör vara så tydlig som möjligt när det gäller vilka underlag som behövs och företagaren bör ta till sig kommunens instruktioner så väl att kompletteringar inte behövs. Med en väl utformad processinformation från kommunens sida bör mycket få kompletteringar vara nödvändiga.

Långa handläggningstider (från det att ärendet är komplett) för ett bygglovsärende kan bero på flera faktorer. Några av dessa faktorer analyseras i denna rapport och NNR menar att dessa faktorer kan påverkas genom det sätt som kommunerna utformar sin verksamhet. Exempelvis kan lång handläggningstid bero på att plan- och bygglagen tillämpas på ett krångligt sätt så att handläggningen tar längre tid än den skulle behöva göra för att uppfylla lagens krav på exempelvis rättssäkerhet och lämplighet. Lång handläggningstid kan också bero på politiska prioriteringar som påverkar resurstilldelning i form av antalet bygglovshandläggare. Handläggningstiden kan också bero på hur och hur ofta delegationsinstrumentet används av kommunerna. Anlitande av externa resurser vid hög arbetsbelastning kan också påverka handläggningstidens längd.

NNR menar att resultaten av frågorna om avgifter i avsnitten 2.5, 2.6 och 2.6.1 ger skäl att fråga sig om de större kommunerna tar ut omotiverat stora bygglovsavgifter jämfört med de mindre kommunerna. Vilken som är rätt nivå på bygglovsavgiften för att uppnå självkostnadspris är svårt att uttala sig om och detta skiljer sig säkert åt från kommun till kommun p.g.a. skilda omständigheter såsom exempelvis olika lönenivåer i storstad respektive glesbygd. Ett skäl till skillnaderna skulle kunna vara att kommunerna beräknar sina kostnader på olika sätt samt att de har olika modeller för att beräkna bygglovsavgifterna. För att göra tillämpningen av regelverken mer rättvis för företagen i hela Sverige menar NNR att kommunerna behöver utöka sin samverkan kring hur man kan och bör beräkna både kostnader och avgifter. Det gynnar inte företagsklimatet i Sverige att skillnaderna är så stora som resultaten från denna undersökning visar.

NNR ser en liten ökning av användandet av delegationsinstrumentet, dock från en hög nivå. Samtliga av de svarande kommunerna använder delegation av bygglovsbeslut men i olika grad, vilket kan konstateras ovan i avsnitt 2.2. Detta innebär att ärendena skulle ta längre tid om denna möjlighet inte tillämpades alls. Delegation är dock inte den enda förklaringen till korta handläggningstider eftersom det skiljer sig åt mellan kommuner med hög respektive låg andel delegation. Viktiga bakomliggande orsaker till handläggningstidernas variation kan vara politiska prioriteringar, resurstilldelning, resurseffektivitet och rutiner. Belastningen (antalet ärenden) på berörd förvaltning är en annan faktor som kan spela in. NNR har försökt göra en bedömning av kommunernas belastning i avsnitt 2.8.1 ovan. Det är dock svårt att i undersökningen härleda exakt vilken betydelse belastningen har. Kommuner som hanterar många ärenden över tid får en viss vana, rutin och kunskap som i sig gör processen effektivare samtidigt som många ärenden på få handläggare kan göra att liggtiderna (väntetiderna) för ärendena förlängs.

När det gäller garantier/maxgränser visar resultaten att det skett ett trendbrott efter år 2012 och en ökande andel kommuner ser och uppskattar värdet av att lämna en garantitid/maxgräns för



handläggningen av ett bygglovsärende. Fler kommuner behöver dock börja arbeta med detta styrinstrument för att få bättre kontroll på sin servicegrad. NNR menar dock att garantiernas fulla potential som signal till både företagare och tjänstemän i kommunen inte kan uppnås utan en konkret påföljd.

Trots det positiva i att det skett ett trendbrott med fler kommuner som har en maxgräns menar NNR att man också måste titta på hur högt satta dessa maxgränser är för att kunna bedöma hur positiv utvecklingen verkligen är i praktiken. Resultaten visar att alltför många av kommunerna med en maxgräns har satt denna till 70 dagar, långt över den genomsnittliga handläggningstiden för ett bygglovsärende i de flesta kommuner. En maxgräns som är satt med alltför stor marginal har mycket litet värde, både för företagen och för kommunernas styrning av bygglovsverksamheten. En garanti/maxgräns utan kompensation får nog närmast kallas officiell målsättning, en mjukare form av kommunikation med företagen och styrning av verksamheten.

Resultaten visar att skillnaderna i personella resurser för handläggning av bygglovsärenden skiljer sig åt extremt mycket mellan kommuner med relativt lika omständigheter. Det kan naturligtvis finnas flera olika skäl till dessa skillnader men NNR menar, med tanke på den genomgående trenden vid de olika jämförelser som gjorts ovan i kapitel 2, att kommunerna prioriterar sin bygglovshandläggning olika högt. Fler kommuner behöver prioritera detta område högre bl.a. genom att tillsätta fler handläggartjänster, eftersom en snabb bygglovshandläggning ofta är en avgörande faktor för företagen vid utvidgning av verksamheten.

NNR bedömer att det finns anledning för kommunerna att utreda skälen till de skillnader mellan kommunerna som NNR observerat. NNR menar att kommunerna måste se till att tillämpningen av regelverken blir mer enhetliga i hela Sverige. Detta är viktigt för rättssäkerheten, likabehandlingen, konkurrensneutraliteten och företagsklimatet i Sverige.

NNR menar att resultaten visar att bristen på kompetent arbetskraft är ett problem som bromsar företagets tillväxt i Sverige genom att handläggningen av ett bygglovsärende, ibland i samband med utökad verksamhet i ett företag, tar längre tid än vad som är rimligt, i många kommuner. Kommunerna behöver gemensamt hitta sätt att göra yrket som kommunal handläggare mer attraktivt samt verka för att utbildningsmöjligheterna motsvarar behoven.

Undersökningens resultat har förutom av NNR analyserats av företagare och experter. NNR har sedan i samråd med dessa utarbetat ett antal rekommendationer för kommunerna när det gäller handläggningstider, servicegarantier, avgifter och processen i övrigt. Rekommendationerna är baserade på vad näringslivet tycker är viktigt och vad som efterfrågas av företagen.



Med anledning av undersökningens resultat rekommenderar NNR kommunerna följande:

1. Alla kommuner ska ha en servicegaranti för bygglov.

Servicegarantin bör innehålla ett åtagande för kommunen att fatta beslut om ett serverings-tillstånd inom en viss given tid, liksom att bygglovsavgiften minskas eller efterskänks om kommunen inte uppfyller garantin. Garantin bör även innehålla åtaganden om att företagen tillförsäkras tydlig information om vad en ansökan ska innehålla, hur och när beslut fattas samt vem de kan vända sig till med frågor och klagomål.

2. Kommunerna bör ta maximalt tre veckor på sig att fatta beslut om ett bygglov som följer detaljplan.

Ju snabbare ett bygglov beviljas desto fortare kan företaget komma igång med sin verksamhet. Det är redan idag möjligt för vissa kommuner att fatta beslut om bygglov som följer detaljplan inom tre veckor från det att ansökan är komplett, varför denna tidsperiod bör gälla som huvudregel för samtliga kommuner och innefattas i en servicegaranti. Kommunerna bör även mäta och kategorisera olika ärendetyper med avseende på handläggningstider och sätta mål därefter.

3. Kommunernas avgifter bör ha en tydligare koppling till kommunens motprestation gentemot det enskilda företaget.

Det ska vara tydligt när och för vad företagen betalar en avgift. Likaså bör det framgå tydligare än vad som idag är fallet hur kommunen väljer att sätta nivån och beräkna bygglovsavgiften utifrån den arbetsinsats/kostnad som kommunen har. I de fall kommunen inte genomför en åtgärd för vilken avgift uttagits bör avgiften återbetalas.

4. Kommunerna bör löpande utvärdera vilka effekter deras tillämpning av regelverken får för företagen.

Införande av maxgräns för handläggningstiden kan vara ett sätt att övervaka och styra verksamheten internt.

5. Kommunerna behöver ha strukturer för att främja ett utbyte av erfarenheter, både på politisk nivå och på tjänstemannanivå.

Kommunerna behöver bättre dra nytta av varandras kompetenser och idéer om hur handläggningen bäst effektiviseras, hur servicenivån optimeras och goda exempel på hur företagsklimatet bäst kan stärkas.



Bilagor – Sammanställning av undersökningens frågor samt kommunernas svar

Bilaga 1 – NNRs frågor till kommunerna _____	31
Bilaga 2 – Kommunernas svar _____	32
Kommuner som avstått från att medverka i undersökningen _____	52



Bilaga 1 – NNRs frågor till kommunerna

Frågorna 1-3 avser en ansökan från ett företag om bygglov för en tillbyggnad av en industrifastighet med 300 kvm. Fastigheten angränsar till ett bostadsområde med 50 småhus. Lovet följer gällande planbestämmelser och ska behandlas enligt plan- och bygglagen. Fastigheten ligger inom detaljplanelagt område. Inga komplicerande faktorer finns.

1. Ungefär hur många veckor, i normalfallet, tar handläggningen av vårt bygglovsärende från det att ansökan är komplett till dess beslut om bygglov fattas?

Svarsalternativ: 1-12 veckor

2. Hur stor blir den sammanlagda avgiften för vårt bygglovsärende fram till givet slutbesked?

I avgiften ska samtliga delavgifter ingå. Eventuell planavgift ska inte medräknas.

Ange ditt svar i kronor.

3. Hur stor är planavgiften för vårt bygglovsärende, i de fall en sådan tas ut?

Ange ditt svar i kronor.

4. Ungefär hur stor andel av alla bygglovsärenden fattar kommunen på delegation?

Svarsalternativ: 5-procentsintervaller

5. När det gäller bygglovsansökningar, utlovar kommunen någon form av maxgräns/garanti för hur lång tid handläggningen får ta fram till beslut?

Här avses inte eventuella krav som ställs i plan- och bygglagen & plan- och byggförordningen.

Svarsalternativ: Ja/Nej

5a. Ange ett exempel på område där maxgräns/garanti finns och antal dagar som maxgräns/garantin omfattar?

6. Sker någon form av kompensation till den sökande om maxgränsen/garantin överskrids?

Svarsalternativ: Ja/Nej

7. Hur många bygglovsbeslut fattades i kommunen under 2015?

Endast bygglovsärenden som fick start- och slutbesked under perioden ska ingå.

Ange antal bygglovsbeslut.

8. Hur många bygglovshandläggare var verksamma i kommunen under 2015?

En handläggare som arbetat minst halvtid med bygglov under 2015 räknas som 0,5.

En handläggare som arbetat heltid med bygglov under 2015 räknas som 1.0.

Om underlag för en exakt redovisning inte finns eller är svårtillgänglig går det bra med en uppskattning. Ange ditt svar i antal årsarbetskrafter.

9. Ungefär hur stor andel av kommunens bygglovsbeslut blir överklagade?

Ange överklagandefrekvensen i hela procent, 0-100.

10. Tar kommunen in externa resurser i bygglovsärenden vid hög arbetsbelastning?

Med externa resurser avses resurser i form av personal.

Svarsalternativ: Ja, alltid; Ja, ofta; Ja, ibland; Nej, aldrig; Inte aktuellt



Bilaga 2 – Kommunernas svar

1. Ungefär hur många veckor, i normalfallet, tar handläggningen av vårt bygglovsärende från det att ansökan är komplett till dess beslut om bygglov fattas?

Kommuner och handläggningstider för vårt bygglovsärende

1 vecka					
Berg	Grums	Hylte	Ljungby	Tierp	Älmhult
Bjurholm	Gällivare	Jokkmokk	Nässjö	Vetlanda	Östra Göinge
Finspång	Haninge	Lessebo	Olofström	Värmdö	
2 veckor					
Arboga	Båstad	Karlsborg	Ludvika	Smedjebacken	Ystad
Arvidsjaur	Gnesta	Karlshamn	Markaryd	Staffanstorps	Övertorneå
Boden	Grästorp	Klippan	Mölnadal	Säffle	
Bollnäs	Hagfors	Kristianstad	Osby	Tranås	
Borlänge	Hallstahammar	Kungsör	Robertsfors	Uppvidinge	
Bräcke	Kalmar	Linköping	Skinnskatteberg	Vallentuna	
3 veckor					
Alingsås	Gävle	Krokom	Norrköping	Tibro	Åmål
Askersund	Habo	Kumla	Piteå	Torsby	Årjäng
Avesta	Heby	Landskrona	Ragunda	Trelleborg	Åtvidaberg
Bollebygd	Helsingborg	Lekeberg	Sala	Trosa	Älvsbyn
Borgholm	Herrljunga	Leksand	Salem	Tyresö	Örebro
Eksjö	Håbo	Lerum	Sollentuna	Töreboda	Örkelljunga
Enköping	Jönköping	Lidingö	Stockholm	Vadstena	
Essunga	Karlskrona	Lilla Edet	Strömsund	Vilhelmina	
Fagersta	Katrineholm	Lycksele	Sundbyberg	Vindeln	
Gnosjö	Kinda	Mörbylånga	Sävsjö	Värnamo	
Gullspång	Knivsta	Norberg	Tanum	Västerås	
4 veckor					
Alvesta	Gislaved	Köping	Ockelbo	Svenljunga	Varberg
Bromölla	Götene	Laholm	Skara	Söderhamn	Vårgårda
Eda	Halmstad	Lidköping	Skellefteå	Söderköping	Vänersborg
Falkenberg	Högsby	Mellerud	Sollefteå	Sölvesborg	Västervik
Falköping	Höör	Mjölby	Sorsele	Tidaholm	Växjö
Färgelanda	Kil	Motala	Sotenäs	Täby	Ödeshög
Gagnef	Kiruna	Nybro	Strängnäs	Vaggeryd	Örnsköldsvik
5 veckor					
Boxholm	Hultsfred	Lindesberg	Mönsterås	Simrishamn	Vingåker
Degerfors	Hällefors	Ljusdal	Nora	Sunne	Ydre
Ekerö	Härjedalen	Ljusnarsberg	Nordmaling	Säter	Åre
Falun	Kalix	Lysekil	Nyköping	Torsås	Älvdalen
Gotland	Karlskoga	Malmö	Orsa	Vara	Östersund
Hammarö	Kävlinge	Mora	Oskarshamn	Vimmerby	

(Tabellen fortsätter på nästa sida)



Fortsättning

6 veckor					
Borås	Huddinge	Lund	Stenungsund	Vansbro	
Dals-Ed	Kristinehamn	Nynäshamn	Surahammar	Vännäs	
Hedemora	Kungsbacka	Skurup	Valdemarsvik	Åsele	
7 veckor					
Ale	Hässleholm	Munkedal	Rättvik		
Hofors	Mark	Nordanstig	Strömstad		
8 veckor					
Emmaboda	Hörby	Kungälv	Partille	Svalöv	Ängelholm
Filipstad	Karlstad	Lomma	Ronneby	Uppsala	
10 veckor					
Arjeplog	Botkyrka	Dorotea	Eslöv	Hudiksvall	Åstorp
12 veckor					
Vellinge					

Kommuner som inte svarat på denna fråga

Göteborg	Höganäs	Norsjö	Sigtuna	Älvkarleby
----------	---------	--------	---------	------------



2. Hur stor blir den sammanlagda avgiften för vårt bygglovsärende fram till givet slutbesked?

I avgiften ska samtliga delavgifter ingå. Eventuell planavgift ska inte medräknas.

Kommuner och avgifter för vårt bygglovsärende

A		G		Karlsborg	25 030	M	
Ale	35 000	Gagnef	23 036	Karlshamn	27 000	Malmö	50 000
Alingsås	32 250	Gislaved	28 000	Karlskoga	25 000	Mark	20 500
Alvesta	22 606	Gnesta	25 000	Karlskrona	33 490	Markaryd	15 000
Arboga	29 300	Gnosjö	26 473	Karlstad	28 706	Mellerud	22 554
Arjeplog	26 000	Gotland	28 835	Katrineholm	26 166	Mjölby	32 585
Arvidsjaur	26 000	Grums	23 709	Kil	25 400	Mora	25 300
Avesta	25 000	Grästorp	15 644	Kinda	17 000	Motala	34 294
B		Gullspång	18 000	Kiruna	22 823	Munkedal	33 979
Berg	29 568	Gällivare	28 085	Klippan	24 927	Mölnadal	40 050
Bjurholm	25 299	Gävle	27 909	Knivsta	27 013	Mönsterås	22 730
Boden	32 000	Göteborg	25 521	Kristianstad	32 500	N	
Bollnäs	22 590	Götene	32 500	Kristinehamn	22 655	Nora	16 000
Borgholm	32 250	H		Krokom	20 000	Norberg	25 000
Borlänge	30 300	Habo	22 500	Kumla	28 131	Nordanstig	22 468
Borås	58 104	Hagfors	21 987	Kungsbacka	50 561	Nordmaling	23 000
Botkyrka	33 800	Hallstahammar	22 327	Kungsör	29 300	Norrköping	33 939
Boxholm	14 700	Halmstad	28 972	Kungälv	13 200	Nybro	24 000
Bromölla	20 000	Hammarö	33 566	Kävlinge	39 000	Nyköping	28 000
Bräcke	20 217	Haninge	37 389	Köping	43 479	Nynäshamn	17 400
Båstad	35 963	Helsingborg	33 491	L		Nässjö	25 000
D		Herrljunga	12 000	Laholm	20 098	O	
Dals-Ed	24 000	Hofors	26 088	Landskrona	22 422	Ockelbo	26 000
Degerfors	22 600	Huddinge	31 124	Lekeberg	23 000	Olofström	22 115
Dorotea	23 111	Hudiksvall	27 683	Leksand	33 000	Orsa	25 300
E		Hultsfred	23 000	Lerum	20 135	Osby	16 165
Eda	30 000	Hylte	28 175	Lessebo	10 500	Oskarshamn	28 162
Ekerö	37 000	Håbo	31 000	Lidingö	33 491	P	
Eksjö	25 800	Hällefors	16 000	Lidköping	28 130	Partille	27 909
Emmaboda	22 325	Härjedalen	25 000	Lilla Edet	32 471	Piteå	28 131
Enköping	26 433	Hässleholm	32 399	Lindesberg	16 000	R	
Essunga	9 790	Högsby	25 800	Linköping	29 088	Ragunda	24 030
F		Hörby	31 360	Ljungby	22 676	Robertsfors	22 550
Fagersta	25 000	Höör	28 465	Ljusdal	30 000	Ronneby	25 000
Falkenberg	32 509	J		Ljusnarsberg	16 000	Rättvik	16 780
Falköping	39 206	Jokkmokk	19 000	Lomma	31 981	S	
Falun	30 301	Jönköping	33 642	Ludvika	28 180	Salem	4 000
Filipstad	30 775	K		Lund	33 780	Simrishamn	18 296
Finspång	28 000	Kalix	22 544	Lycksele	23 660	Skara	27 909
Färgelanda	28 158	Kalmar	27 288	Lysekil	33 490	Skellefteå	29 000

(Tabellen fortsätter på nästa sida)



Fortsättning

Skinnskatteberg	25 626	Söderköping	30 000	Valdemarsvik	32 250	Ystad	31 158
Skurup	28 812	Sölvesborg	25 800	Vallentuna	32 396	A	
Smedjebacken	20 506	T		Vansbro	25 428	Åmål	22 646
Sollefteå	27 900	Tanum	39 085	Vara	33 668	Åre	48 340
Sollentuna	38 700	Tibro	22 300	Varberg	25 517	Årjäng	23 852
Sorsele	20 343	Tidaholm	19 800	Vellinge	32 744	Åsele	19 409
Sotenäs	28 000	Tierp	22 150	Vetlanda	22 545	Åstorp	23 976
Staffanstorps	38 966	Torsby	25 300	Vilhelmina	5 126	Åtvidaberg	27 000
Stockholm	42 120	Torsås	28 200	Vimmerby	23 000	Ä	
Strängnäs	32 500	Tranås	10 000	Vindeln	26 007	Älmhult	22 504
Strömstad	33 807	Trelleborg	38 475	Vingåker	20 251	Älvdalen	33 490
Strömsund	6 813	Trosa	17 155	Vårgårda	25 977	Älvsbyn	22 600
Sundbyberg	33 566	Tyresö	28 000	Vänersborg	29 000	Ängelholm	28 161
Sunne	22 505	Täby	40 000	Vännäs	15 877	Ö	
Surahammar	22 327	Töreboda	16 000	Värmdö	38 200	Ödeshög	23 922
Svalöv	19 138	U		Värnamo	26 100	Örebro	18 355
Svenljunga	28 258	Uppsala	41 800	Västervik	28 300	Örkelljunga	16 375
Säffle	28 000	Uppvidinge	25 118	Västerås	28 173	Örnsköldsvik	33 242
Säter	22 504	V		Växjö	23 000	Östersund	22 213
Sävsjö	22 608	Vadstena	17 285	Y		Östra Göinge	16 175
Söderhamn	16 177	Vaggeryd	29 560	Ydre	15 949	Övertorneå	22 543

Kommuner som inte svarat på denna fråga

A	E	Hedemora	N	Sigtuna
Askersund	Eslöv	Höganäs	Norsjö	Stenungsund
B	H	M	S	Ä
Bollebygd	Heby	Mörbylånga	Sala	Älvkarleby



3. Hur stor är planavgiften för vårt bygglovsärende, i de fall en sådan tas ut?

Kommuner och planavgifter för vårt bygglovsärende

A	Grästorps	0	Kristianstad	0	Nordmaling	0	
Ale	0	Gullspång	9 968	Kristinehamn	7 035	Norrköping	136 444
Alingsås	43 414	Gällivare	0	Krokom	15 000	Nybro	0
Alvesta	0	Gävle	31 010	Kungsbacka	23 922	Nyköping	0
Arjeplog	0	Göteborg	97 460	Kungälv	4 430	Nynäshamn	0
Arvidsjaur	17 300	Götene	0	Kävlinge	68 000	Nässjö	25 000
Avesta	37 000	H	Köping	10 632	O		
B	Habo	0	L	Osby	0		
Berg	0	Hagfors	4 400	Laholm	16 125	Oskarshamn	37 212
Bjurholm	1 488	Hallstahammar	0	Landskrona	6 727	P	
Borgholm	62 020	Halmstad	11 748	Lekeberg	0	Partille	62 020
Borlänge	0	Hammarö	18 648	Leksand	0	Piteå	0
Borås	111 636	Haninge	101 893	Lerum	11 075	R	
Botkyrka	21 000	Helsingborg	0	Lessebo	4 300	Robertsfors	0
Bräcke	0	Herrljunga	10 900	Lidingö	74 424	Ronneby	20 000
Båstad	68 222	Hofors	0	Lidköping	14 884	Rättvik	0
D	Huddinge	34 265	Lilla Edet	0	S		
Degerfors	22 600	Hultsfred	12 404	Lindesberg	0	Salem	17 000
Dorotea	0	Hylte	14 800	Linköping	7 272	Simrishamn	9 345
E	Håbo	19 000	Ljungby	0	Skara	31 010	
Eda	10 080	Hällefors	0	Ljusdal	0	Skellefteå	2 002
Ekerö	57 000	Härjedalen	0	Ljusnarsberg	0	Skinnskatteberg	0
Eksjö	27 300	Hässleholm	27 299	Lomma	0	Skurup	1 488
Emmaboda	0	Högsby	0	Ludvika	0	Smedjebacken	0
Enköping	16 020	Hörby	22 176	Lund	27 540	Sollefteå	0
Essunga	0	Höör	0	Lycksele	0	Sollentuna	74 420
F	J	Lysekil	12 404	Sotenäs	0		
Fagersta	37 000	Jokkmokk	0	M	Staffanstorps	0	
Falkenberg	18 606	Jönköping	0	Malmö	16 000	Stockholm	110 000
Falköping	18 606	K	Mark	52 000	Strängnäs	124 320	
Falun	6 379	Kalix	0	Markaryd	12 000	Strömstad	74 424
Filipstad	62 020	Kalmar	12 404	Mjölby	15 575	Strömsund	0
Finspång	0	Karlsborg	18 000	Motala	22 150	Sunne	18 606
Färgelanda	49 840	Karlskrona	26 700	Munkedal	12 404	Surahammar	0
G	Karlstad	44 654	Mölnadal	85 440	Svalöv	49 616	
Gislaved	0	Katrineholm	15 575	Mönsterås	0	Svenljunga	0
Gnesta	0	Kinda	0	N	Säffle	62 000	
Gnosjö	0	Kiruna	24 808	Nora	0	Säter	0
Gotland	25 632	Klippan	0	Norberg	37 000	Sävsjö	14 885
Grums	0	Knivsta	46 176	Nordanstig	0	Söderhamn	3 544

(Tabellen fortsätter på nästa sida)



Fortsättning

Sölvesborg	24 801	V	Vännäs	0	Ä
T		Vadstena	22 300	Värmdö	58 400
Tanum	0	Valdemarsvik	13 290	Värnamo	12 460
Tibro	11 900	Vallentuna	26 700	Västervik	10 000
Tidaholm	11 000	Vansbro	0	Västerås	0
Tierp	22 150	Varberg	11 961	Växjö	15 000
Torsby	0	Vetlanda	0	Y	Örebro
Tranås	4 400	Vilhelmina	0	Ydre	0
Trelleborg	0	Vimmerby	12 404	Ystad	29 960
Trosa	0	Vindeln	0	A	Östra Göinge
Tyresö	62 300	Vingåker	49 616	Åmål	0
Täby	130 000	Vårgårda	18 606	Åre	0
Töreboda	8 860	Vänersborg	0	Åstorp	0

Kommuner som inte svarat på denna fråga

A	E	Karlskoga	O	Sundbyberg	Å
Arboga	Eslöv	Kil	Ockelbo	Söderköping	Årjäng
Askersund	G	Kumla	Olofström	T	Åsele
B	Gagnef	Kungsör	Orsa	Torsås	Åtvidaberg
Boden	H	M	R	U	Ä
Bollebygd	Heby	Mellerud	Ragunda	Uppsala	Älvkarleby
Bollnäs	Hedemora	Mora	S	Uppvidinge	Ö
Boxholm	Hudiksvall	Mörbylånga	Sala	V	Ödeshög
Bromölla	Höganäs	N	Sigtuna	Vaggeryd	Örnsköldsvik
D	K	Norsjö	Sorsele	Vara	
Dals-Ed	Karlshamn		Stenungsund	Vellinge	



4. Ungefär hur stor andel av alla bygglovsärenden fattar kommunen på delegation?

Andel bygglovsbeslut på delegation

40-60%					
Halmstad	Kalmar	Skurup	Svalöv	Valdemarsvik	
65-70%					
Bromölla	Gislaved	Kiruna	Orsa	Vilhelmina	
Enköping	Hammarö	Mellerud	Strömstad	Övertorneå	
Färgelanda	Karlshamn	Mönsterås	Uppvidinge		
75-80%					
Bjurholm	Jokkmokk	Lidköping	Salem	Torsås	Västervik
Bollnäs	Kalix	Lysekil	Simrishamn	Trelleborg	Ydre
Borås	Karlsborg	Mark	Skara	Vaggeryd	Årjäng
Dals-Ed	Katrineholm	Mora	Sorsele	Vallentuna	Åtvidaberg
Gagnef	Kil	Nässjö	Sotenäs	Vansbro	Ödeshög
Gnosjö	Knivsta	Oskarshamn	Strängnäs	Vara	Örebro
Hedemora	Landskrona	Partille	Säter	Vindeln	Örkelljunga
Härjedalen	Leksand	Ragunda	Tidaholm	Vännäs	
Hörby	Lessebo	Rättvik	Torsby	Värnamo	
85-90%					
Ale	Falkenberg	Hultsfred	Lekeberg	Ockelbo	Täby
Alingsås	Falköping	Hässleholm	Lerum	Ronneby	Töreboda
Arjeplog	Falun	Högsby	Lidingö	Skellefteå	Varberg
Arvidsjaur	Filipstad	Höör	Lilla Edet	Skinnskatteberg	Vimmerby
Berg	Finspång	Jönköping	Ljungby	Smedjebacken	Vårgårda
Boden	Gotland	Karlskoga	Ljusdal	Sollefteå	Vänersborg
Bollebygd	Gullspång	Karlskrona	Lomma	Sundbyberg	Värmdö
Borlänge	Habo	Karlstad	Ludvika	Sunne	Växjö
Botkyrka	Hagfors	Kinda	Lycksele	Surahammar	Ystad
Boxholm	Hallstahammar	Klippan	Malmö	Svenljunga	Åre
Dorotea	Haninge	Krokom	Markaryd	Säffle	Åstorp
Eda	Helsingborg	Kungsbacka	Munkedal	Sävsjö	Älvdalen
Eksjö	Herrljunga	Kungälv	Mölnadal	Sölvesborg	Älvkarleby
Emmaboda	Huddinge	Kävlinge	Norrköping	Tanum	Älvsbyn
Eslöv	Hudiksvall	Laholm	Nynäshamn	Tierp	Ängelholm
95-100%					
Alvesta	Grästorps	Kristinehamn	Norberg	Staffanstorps	Vellinge
Arboga	Gällivare	Kungsör	Nordanstig	Stockholm	Vetlanda
Avesta	Gävle	Köping	Nordmaling	Strömsund	Vingåker
Borgholm	Göteborg	Lindesberg	Nybro	Söderhamn	Västerås
Bräcke	Götene	Linköping	Nyköping	Söderköping	Åmål
Båstad	Heby	Ljusnarsberg	Olofström	Tibro	Åsele
Ekerö	Hofors	Lund	Osby	Tranås	Älmhult
Essunga	Hylte	Mjölby	Piteå	Trosa	Örnsköldsvik
Fagersta	Håbo	Motala	Robertsfors	Tyresö	Östersund
Gnesta	Hällefors	Mörbylånga	Sala	Uppsala	Östra Göinge
Grums	Kristianstad	Nora	Sollentuna	Vadstena	



Kommuner som inte svarat på denna fråga

A	H	N	Stenungsund
Askersund	Höganäs	Norsjö	
D	K	S	
Degerfors	Kumla	Sigtuna	



5. När det gäller bygglovsansökningar, utlovar kommunen någon form av maxgräns/garanti för hur lång tid handläggningen får ta fram till beslut?

Här avses inte eventuella krav som ställs i plan- och bygglagen & plan- och byggförordningen.

Kommuner som svarat ja

A	Gnosjö	Karlstad	Mönsterås	Strömsund	Å
Avesta	Grästorp	Kil	N	Surahammar	Åstorp
B	Gällivare	Kinda	Norberg	T	Åtvidaberg
Boden	Gävle	Krokom	Nyköping	Tierp	Ä
Borgholm	H	Kävlinge	O	Trelleborg	Älmhult
Borås	Habo	L	Olofström	U	Älvsbyn
E	Hallstahammar	Landskrona	Osby	Uppvidinge	Ängelholm
Essunga	Heby	Lessebo	S	V	Ö
F	Helsingborg	Ljungby	Sala	Vadstena	Örkelljunga
Fagersta	Hofors	Ljusdal	Sigtuna	Vetlanda	Östersund
Färgelanda	Hylte	M	Skellefteå	Vilhelmina	Östra Göinge
G	Högsby	Mark	Skurup	Vingåker	Övertorneå
Gagnef	K	Markaryd	Smedjebacken	Y	
Gislaved	Kalmar	Mellerud	Sollentuna	Ystad	
Gnesta	Karlshamn	Mölnadal	Staffanstorps		



Kommuner som svarat nej

A	Filipstad	Karlskrona	Motala	Strängnäs	Vellinge
Ale	Finspång	Katrineholm	Munkedal	Strömstad	Vimmerby
Alingsås	G	Kiruna	Mörbylånga	Sundbyberg	Vindeln
Alvesta	Gotland	Klippan	N	Sunne	Vårgårda
Arboga	Grums	Knivsta	Nora	Svalöv	Vänersborg
Arvidsjaur	Gullspång	Kristianstad	Nordanstig	Svenljunga	Vännäs
B	Göteborg	Kristinehamn	Nordmaling	Säffle	Värmdö
Berg	Götene	Kungsbacka	Norrköping	Säter	Värnamo
Bjurholm	H	Kungö	Nynäshamn	Sävsjö	Västervik
Bollebygd	Hagfors	Kungälv	Nässjö	Söderhamn	Västerås
Bollnäs	Halmstad	Köping	O	Söderköping	Växjö
Borlänge	Hammarö	L	Ockelbo	Sölvesborg	Y
Botkyrka	Haninge	Laholm	Orsa	T	Ydre
Boxholm	Hedemora	Lekeberg	Oskarshamn	Tanum	A
Bromölla	Herrljunga	Leksand	P	Tibro	Åmål
Bräcke	Huddinge	Lerum	Partille	Tidaholm	Åre
Båstad	Hudiksvall	Lidingö	Piteå	Torsby	Årjäng
D	Hultsfred	Lidköping	R	Torsås	Åsele
Dals-Ed	Håbo	Lilla Edet	Ragunda	Tranås	Ä
Dorotea	Hällefors	Lindesberg	Robertsfors	Trosa	Älvdalen
E	Härjedalen	Linköping	Ronneby	Tyresö	Älvkarleby
Eda	Hässleholm	Ljusnarsberg	Rättvik	Töreboda	Ö
Ekerö	Hörby	Lomma	S	U	Ödeshög
Eksjö	Höör	Ludvika	Salem	Uppsala	Örebro
Emmaboda	J	Lund	Simrishamn	V	Örnsköldsvik
Enköping	Jokkmokk	Lycksele	Skara	Vaggeryd	
Eslöv	Jönköping	Lysekil	Skinnskatteberg	Valdemarsvik	
F	K	M	Sollefteå	Vallentuna	
Falkenberg	Kalix	Malmö	Sorsele	Vansbro	
Falköping	Karlsborg	Mjölby	Sotenäs	Vara	
Falun	Karlskoga	Mora	Stockholm	Varberg	

Kommuner som inte svarat på denna fråga

A	D	K	Nybro	T
Arjeplog	Degerfors	Kumla	S	Täby
Askersund	H	N	Stenungsund	
	Höganäs	Norsjö		



5a. Ange ett exempel på område där maxgräns/garanti finns och antal dagar som maxgränsen/garantin omfattar?

Antal dagar som maxgränsen/garantin omfattar

A		Hallstahammar	30	Markaryd	7	Vadstena	42
Avesta	49	Heby	70	Mellerud	70	Vetlanda	21
B		Helsingborg	10	Mölndal	50	Vilhelmina	28
Boden	21	Hofors	56	Mönsterås	28	Vingåker	70
Borgholm	42	Hylte	70	N		Y	
Borlänge	70	Högsby	42	Norberg	49	Ystad	35
Borås	56	K		Nyköping	70	A	
E		Kalmar	28	O		Åstorp	70
Essunga	35	Karlshamn	63	Olofström	9	Åtvidaberg	70
F		Karlstad	28	Osby	42	Ä	
Fagersta	49	Kil	28	S		Älmhult	28
Färgelanda	70	Kinda	28	Skellefteå	28	Älvsbyn	21
G		Krokom	70	Skurup	28	Ängelholm	28
Gagnef	28	Kävlinge	28	Sollentuna	70	Ö	
Gnesta	21	L		Staffanstorps	21	Örebro	70
Gnosjö	70	Landskrona	70	Strömsund	70	Örkelljunga	70
Grästorps	14	Lessebo	70	Surahammar	10	Östersund	70
Gällivare	14	Ljungby	21	T		Östra Göinge	70
Gävle	21	Ljusdal	70	Tierp	35	Övertorneå	28
H		M		Trelleborg	56		
Habo	42	Mark	70	V			





6. Sker någon form av kompensation till den sökanden om maxgränsen/garantin överskrids?

Kommuner som svarat ja

G	Hylte	Krokom	O	S
Gnesta	K	M	Olofström	Sollentuna
H	Kalmar	Markaryd	Osby	T
Hallstahammar	Karlstad			Tierp

Kommuner som svarat nej

A	Färgelanda	K	Lysekil	Sollefteå	Vara
Ale	G	Kalix	M	Sorsele	Varberg
Alingsås	Gagnef	Karlsborg	Malmö	Sotenäs	Vellinge
Alvesta	Gislaved	Karlshamn	Mark	Staffanstorps	Vetlanda
Arboga	Gnosjö	Karlskoga	Mellerud	Stockholm	Vilhelmina
Arjeplog	Gotland	Karlskrona	Mjölby	Strängnäs	Vimmerby
Arvidsjaur	Grums	Katrineholm	Motala	Strömstad	Vindeln
Avesta	Grästorp	Kil	Munkedal	Strömsund	Vingåker
B	Gullspång	Kinda	Mölnadal	Sundbyberg	Vårgårda
Berg	Gällivare	Kiruna	Mönsterås	Sunne	Vänersborg
Bjurholm	Gävle	Klippan	Mörbylånga	Surahammar	Värmdö
Boden	Göteborg	Knivsta	N	Svenljunga	Värnamo
Bollnäs	Götene	Kristianstad	Nora	Säffle	Västervik
Borgholm	H	Kristinehamn	Norberg	Säter	Västerås
Borlänge	Habo	Kungsbacka	Nordanstig	Sävsjö	Y
Borås	Hagfors	Kungsör	Nordmaling	Söderhamn	Ydre
Botkyrka	Halmstad	Kungälv	Norsjö	Söderköping	Ystad
Boxholm	Hammarö	Kävlinge	Nyköping	Sölvesborg	Å
Bromölla	Haninge	Köping	Nynäshamn	T	Åmål
Bräcke	Heby	L	Nässjö	Tanum	Åre
Båstad	Hedemora	Laholm	O	Tibro	Årjäng
D	Helsingborg	Landskrona	Ockelbo	Tidaholm	Åsele
Dals-Ed	Herrljunga	Lekeberg	Oskarshamn	Torsby	Åstorp
Degerfors	Hofors	Leksand	P	Torsås	Åtvidaberg
Dorotea	Huddinge	Lerum	Partille	Trelleborg	Ä
E	Hudiksvall	Lessebo	R	Trosa	Älmhult
Eda	Hultsfred	Lidingö	Robertsfors	Tyresö	Älvdalen
Ekerö	Håbo	Lidköping	Ronneby	Täby	Älvsbyn
Eksjö	Hällefors	Lilla Edet	Rättvik	Töreboda	Ängelholm
Emmaboda	Härjedalen	Lindesberg	S	U	Ö
Eslöv	Hässleholm	Linköping	Sala	Uppsala	Ödeshög
Essunga	Höganäs	Ljungby	Salem	Uppvidinge	Örebro
F	Högsby	Ljusdal	Sigtuna	V	Örkelljunga
Fagersta	Hörby	Ljusnarsberg	Simrishamn	Vadstena	Örnsköldsvik
Falkenberg	Höör	Lomma	Skara	Vaggeryd	Östersund
Falköping	J	Ludvika	Skellefteå	Valdemarsvik	Östra Göinge
Filipstad	Jokkmokk	Lund	Skinnskatteberg	Vallentuna	Övertorneå
Finspång	Jönköping	Lycksele	Smedjebacken	Vansbro	



Kommuner som inte svarat på denna fråga

A	F	N	R	T
Askersund	Falun	Norrköping	Ragunda	Tranås
B	K	Nybro	S	V
Bollebygd	Kumla	O	Skurup	Vännäs
E	M	Orsa	Stenungsund	Växjö
Enköping	Mora	P	Svalöv	Ä
		Piteå		Älvkarleby



7. Hur många bygglovsbeslut fattades i kommunen under 2015?

Endast bygglovsärenden som fick start- och slutbesked under perioden ska ingå.

Antal bygglovsbeslut som fattades i kommunen under 2015

0-50					
Alvesta	Eda	Jokkmokk	Nora	Sorsele	Vindeln
Bjurholm	Emmaboda	Krokom	Nordanstig	Sunne	Vännäs
Bollnäs	Finspång	Lindesberg	Ockelbo	Surahammar	Åre
Boxholm	Grums	Ljusnarsberg	Rättvik	Vaggeryd	Åsele
Dorotea	Hällefors	Mellerud	Skinnskatteberg	Vansbro	
51-100					
Bräcke	Hagfors	Mjölby	Ragunda	Töreboda	Älvsbyn
Degerfors	Herrljunga	Nordmaling	Robertsfors	Vetlanda	Ödeshög
Essunga	Lekeberg	Norsjö	Skara	Vingåker	Övertorneå
Filipstad	Lessebo	Nybro	Tierp	Ydre	
Gagnef	Markaryd	Nyköping	Torsby	Åtvidaberg	
101-200					
Arjeplog	Grästorp	Karlsborg	Piteå	Tibro	Vårgårda
Arvidsjaur	Gullspång	Klippan	Smedjebacken	Tidaholm	Vänersborg
Berg	Götene	Knivsta	Sollefteå	Torsås	Åmål
Bromölla	Hallstahammar	Lilla Edet	Strömsund	Tranås	Årjäng
Dals-Ed	Hofors	Ljungby	Sundbyberg	Uppvidinge	Örkelljunga
Eksjö	Hultsfred	Ljusdal	Svalöv	Vadstena	Östra Göinge
Fagersta	Hylte	Munkedal	Svenljunga	Vara	
Färgelanda	Högsby	Nässjö	Säffle	Vellinge	
Gnesta	Höör	Olofström	Sävsjö	Vilhelmina	
Gnosjö	Kalix	Orsa	Söderhamn	Vimmerby	
201-300					
Alingsås	Hammarö	Karlskoga	Köping	Osby	Sölvesborg
Boden	Heby	Katrineholm	Leksand	Oskarshamn	Valdemarsvik
Bollebygd	Härjedalen	Kil	Lomma	Sala	Åstorp
Eslöv	Höganäs	Kinda	Ludvika	Skurup	Älmhult
Falköping	Hörby	Kiruna	Lycksele	Staffanstorps	
Gällivare	Jönköping	Kristinehamn	Mönsterås	Säter	
301-500					
Avesta	Huddinge	Lerum	Ronneby	Strömstad	Västervik
Borgholm	Håbo	Lysekil	Salem	Tanum	Ystad
Båstad	Hässleholm	Mark	Sigtuna	Trosa	
Ekerö	Kungsbacka	Mora	Simrishamn	Vallentuna	
Gislaved	Landskrona	Partille	Strängnäs	Värnamo	

(Tabellen fortsätter på nästa sida)



Fortsättning

501-1000					
Borlänge	Gotland	Karlstad	Malmö	Varberg	Östersund
Borås	Hudiksvall	Kristianstad	Sollentuna	Värmdö	
Botkyrka	Kalmar	Kungälv	Sotenäs	Växjö	
Falkenberg	Karlshamn	Lidingö	Trelleborg	Ängelholm	
Falun	Karlskrona	Lund	Täby	Örebro	
1001-2000					
Halmstad	Helsingborg	Mölnadal	Skellefteå	Västerås	
Haninge	Linköping	Norrköping	Uppsala		
2001-9000					
Göteborg	Stockholm				

Kommuner som inte svarat på denna fråga

A	G	K	Lidköping	Nynäshamn	Ä
Ale	Gävle	Kumla	M	S	Älvdalen
Arboga	H	Kungsör	Motala	Stenungsund	Älvkarleby
Askersund	Habo	Kävlinge	Mörbylånga	Söderköping	Ö
E	Hedemora	L	N	T	Örnsköldsvik
Enköping		Laholm	Norberg	Tyresö	



8. Hur många bygglovshandläggare var verksamma i kommunen under 2015?

En handläggare som arbetat minst halvtid med bygglov under 2015 räknas som 0,5. En handläggare som arbetat heltid med bygglov under 2015 räknas som 1.0. Om underlag för en exakt redovisning inte finns eller är svårtillgänglig går det bra med en uppskattning. Ange ditt svar i antal årsarbetskrafter.

Antal verksamma bygglovshandläggare i kommunen under 2015

0-0,99					
Arjeplog	Grästorp	Markaryd	Vindeln	Åsele	
Boxholm	Herrljunga	Skinnskatteberg	Vingåker	Ödeshög	
Essunga	Jokkmokk	Smedjebacken	Ydre	Östra Göinge	
1-2					
Ale	Gnesta	Karlshamn	Ockelbo	Svenljunga	Vilhelmina
Alvesta	Gnosjö	Kil	Olofström	Säffle	Vimmerby
Arvidsjaur	Grums	Kinda	Orsa	Säter	Vårgårda
Bjurholm	Gullspång	Klippan	Osby	Sävsjö	Vännäs
Bollebygd	Götene	Krokom	Ragunda	Söderköping	Värnamo
Bromölla	Habo	Lekeberg	Robertsfors	Sölvesborg	Åmål
Bräcke	Hagfors	Leksand	Rättvik	Tibro	Årjäng
Dals-Ed	Hallstahammar	Lessebo	Salem	Tidaholm	Åstorp
Degerfors	Hofors	Lycksele	Simrishamn	Torsås	Älmhult
Dorotea	Hultsfred	Mellerud	Skara	Töreboda	Älvdalen
Eda	Hylte	Munkedal	Skurup	Uppvidinge	Älvsbyn
Eksjö	Högsby	Mönsterås	Sorsele	Vadstena	Örkelljunga
Emmaboda	Hörby	Mörbylånga	Strömsund	Vaggeryd	Övertorneå
Filipstad	Höör	Nordmaling	Sunne	Valdemarsvik	
Färgelanda	Kalix	Norsjö	Surahammar	Vansbro	
Gagnef	Karlsborg	Nybro	Svalöv	Vara	
2,1-3					
Boden	Heby	Ljusdal	Nässjö	Tierp	Åtvidaberg
Eslöv	Håbo	Lysekil	Partille	Torsby	Ängelholm
Finspång	Hässleholm	Mark	Ronneby	Trelleborg	
Gislaved	Knivsta	Mjölby	Sollefteå	Trosa	
Gällivare	Kristinehamn	Mora	Staffanstorps	Vetlanda	
Hammarö	Lilla Edet	Nordanstig	Söderhamn	Ystad	
3,1-4					
Berg	Höganäs	Köping	Ljusnarsberg	Nynäshamn	Tanum
Bollnäs	Jönköping	Laholm	Ludvika	Oskarshamn	
Falköping	Katrineholm	Lindesberg	Lund	Skellefteå	
Hällefors	Kiruna	Ljungby	Nora	Strömstad	
4,1-6					
Alingsås	Fagersta	Karlskrona	Lomma	Strängnäs	Västervik
Arboga	Falkenberg	Kristianstad	Motala	Sundbyberg	Åre
Avesta	Falun	Kungsör	Mölnadal	Tyresö	Örnsköldsvik
Borgholm	Hudiksvall	Kungälv	Norberg	Täby	
Borlänge	Härjedalen	Landskrona	Piteå	Vallentuna	
Borås	Kalmar	Lidingö	Sala	Varberg	
Båstad	Karlskoga	Lidköping	Sotenäs	Vänersborg	

(Tabellen fortsätter på nästa sida)



Fortsättning

6,1-10					
Botkyrka	Halmstad	Lerum	Vellinge	Östersund	
Ekerö	Huddinge	Nyköping	Västerås		
Gotland	Karlstad	Sigtuna	Växjö		
10,1-20					
Gävle	Haninge	Kungsbacka	Malmö	Uppsala	Örebro
Göteborg	Helsingborg	Linköping	Sollentuna	Värmdö	
20,1-60					
Norrköping	Stockholm				

Kommuner som inte svarat på denna fråga

A	H	S	Ä
Askersund	Hedemora	Stenungsund	Älvkarleby
E	K	T	
Enköping	Kumla	Tranås	
	Kävlinge		



9. Ungefär hur stor andel av kommunens bygglovsbeslut blir överklagade?

Ange överklagandefrekvensen i hela procent, 0-100.

Andel överklagande av bygglovsbeslut i kommunen

0-0,9%					
Bjurholm	Götene	Norsjö	Robertsfors	Vaggeryd	Åtvidaberg
Boxholm	Herrljunga	Nybro	Skellefteå	Vansbro	Älmhult
Dorotea	Hofors	Ockelbo	Sorsele	Vingåker	Älvsbyn
Emmaboda	Karlsborg	Piteå	Sävsjö	Vännäs	
Färgelanda	Lycksele	Ragunda	Tibro	Åsele	
1-2%					
Arboga	Grums	Kinda	Mölnadal	Sunne	Vetlanda
Arjeplog	Grästorp	Klippan	Mönsterås	Surahammar	Vilhelmina
Arvidsjaur	Gullspång	Krokom	Nordanstig	Svenljunga	Vårgårda
Berg	Gällivare	Kungsör	Nordmaling	Säffle	Värnamo
Bollebygd	Gävle	Kävlinge	Norrköping	Säter	Västerås
Borlänge	Habo	Köping	Nässjö	Söderköping	Ydre
Bräcke	Hagfors	Lessebo	Olofström	Sölvesborg	Åre
Dals-Ed	Heby	Linköping	Orsa	Tanum	Årjäng
Degerfors	Hudiksvall	Ljungby	Osby	Tidaholm	Ödeshög
Eksjö	Håbo	Ljusdal	Partille	Torsby	Örnsköldsvik
Essunga	Högsby	Malmö	Rättvik	Torsås	Östra Göinge
Falköping	Jokkmokk	Mellerud	Sala	Trosa	
Filipstad	Kalmar	Mjölby	Skara	Töreboda	
Finspång	Karlstad	Mora	Skinnskatteberg	Uppvidinge	
Gislaved	Katrineholm	Motala	Smedjebacken	Vadstena	
Gnosjö	Kil	Munkedal	Strömsund	Valdemarsvik	
2,1-4%					
Alingsås	Båstad	Höör	Lysekil	Sundbyberg	Örebro
Alvesta	Gnesta	Jönköping	Mark	Söderhamn	Örkelljunga
Boden	Gotland	Karlshamn	Oskarshamn	Vallentuna	Östersund
Borås	Halmstad	Karlskoga	Sollefteå	Varberg	
Botkyrka	Helsingborg	Leksand	Stockholm	Vellinge	
Bromölla	Hässleholm	Lerum	Strängnäs	Åmål	
4,1-6%					
Avesta	Gagnef	Hörby	Lilla Edet	Nynäshamn	Vimmerby
Bollnäs	Göteborg	Karlskrona	Lindesberg	Ronneby	Västervik
Borgholm	Haninge	Kiruna	Ljusnarsberg	Skurup	Växjö
Eda	Huddinge	Knivsta	Lomma	Staffanstorps	Ystad
Ekerö	Hultsfred	Kristianstad	Ludvika	Strömstad	Åstorp
Fagersta	Hylte	Kristinehamn	Lund	Svalöv	Ängelholm
Falkenberg	Hällefors	Kungälv	Nora	Tranås	Övertorneå
Falun	Härjedalen	Lekeberg	Norberg	Vara	

(Tabellen fortsätter på nästa sida)



Fortsättning

6,1-10%					
Ale	Höganäs	Markaryd	Sollentuna	Värmdö	
Eslöv	Kungsbacka	Salem	Tierp		
Hammarö	Lidingö	Sigtuna	Vänersborg		
10,1-25%					
Kalix	Nyköping	Simrishamn	Sotenäs	Täby	Vindeln

Kommuner som inte svarat på denna fråga

A	H	L	M	T	Ä
Askersund	Hallstahammar	Laholm	Mörbylånga	Trelleborg	Älvdalen
E	Hedemora	Landskrona	S	Tyresö	Älvkarleby
Enköping	K	Lidköping	Stenungsund	U	
	Kumla			Uppsala	



10. Tar kommunen in externa resurser i bygglovsärenden vid hög arbetsbelastning?

Med externa resurser avses resurser i form av personal.

Kommuner som svarat ja, alltid

Ale	Hylte	
-----	-------	--

Kommuner som svarat ja, ofta

A	F	H	K	L	R
Alvesta	Falkenberg	Haninge	Kristinehamn	Lessebo	Ronneby
B	G	Hudiksvall	Kungälv	M	
Borås	Gävle			Markaryd	

Kommuner som svarat ja, ibland

A	H	L	Mölnadal	T	Y
Arboga	Helsingborg	Lerum	N	Trosa	Ystad
B	Hultsfred	Lidingö	Nora	Tyresö	Ä
Boden	Hällefors	Lidköping	Nynäshamn	Täby	Älvdalen
E	Höganäs	Lindesberg	O	Töreboda	Ö
Ekerö	Hörby	Ljungby	Oskarshamn	U	Ödeshög
Eslöv	K	Ljusnarsberg	S	Uppsala	Östersund
Essunga	Karlskrona	Lomma	Salem	V	
G	Karlstad	Lund	Smedjebacken	Varberg	
Grästorp	Kiruna	M	Sollentuna	Vellinge	
Gullspång	Kungsbacka	Malmö	Staffanstorps	Vimmerby	
Gällivare	Kungsör	Mark	Stockholm	Västerås	
Göteborg	Kävlinge	Mjölby		Växjö	



Kommuner som svarat inte aktuellt

A	Götene	M	S	Torsby	Ä
Botkyrka	H	Mora	Skara	Trelleborg	Ängelholm
Bromölla	Herrljunga	N	Skinnskatteberg	V	
F	Härjedalen	Norrköping	Sollefteå	Vaggeryd	
Filipstad	K	Nybro	Strömstad	Vara	
G	Kalmar	O	Sundbyberg	Vårgårda	
Gagnef	Karlsborg	Olofström	Svalöv	Värmdö	
Gislaved	L	Orsa	T	Å	
Grums	Laholm	Osby	Tidaholm	Årjäng	

Kommuner som svarat nej, aldrig

A	Falun	Karlskoga	N	Sunne	Vänersborg
Alingsås	Finspång	Katrineholm	Norberg	Surahammar	Vännäs
Arjeplog	Färgelanda	Kil	Nordanstig	Svenljunga	Värnamo
Arvidsjaur	G	Kinda	Nordmaling	Säffle	Västervik
Avesta	Gnesta	Klippan	Norsjö	Säter	Y
B	Gnosjö	Knivsta	Nyköping	Sävsjö	Ydre
Berg	Gotland	Kristianstad	Nässjö	Söderhamn	Å
Bjurholm	H	Krokom	O	Söderköping	Åmål
Bollebygd	Habo	Köping	Ockelbo	Sölvesborg	Åre
Bollnäs	Hagfors	L	P	T	Åsele
Borgholm	Hallstahammar	Landskrona	Partille	Tanum	Åstorp
Borlänge	Halmstad	Lekeberg	Piteå	Tibro	Åtvidaberg
Boxholm	Hammarö	Leksand	R	Tierp	Ä
Bräcke	Heby	Lilla Edet	Ragunda	Torsås	Älmhult
Båstad	Hofors	Linköping	Robertsfors	Tranås	Älvsbyn
D	Huddinge	Ljusdal	Rättvik	U	Ö
Dals-Ed	Håbo	Ludvika	S	Uppvidinge	Örebro
Degerfors	Hässleholm	Lycksele	Sala	V	Örkelljunga
Dorotea	Högsby	Lysekil	Sigtuna	Vadstena	Örnsköldsvik
E	Höör	M	Simrishamn	Valdemarsvik	Östra Göinge
Eda	J	Mellerud	Skellefteå	Vallentuna	Övertorneå
Eksjö	Jokkmokk	Motala	Skurup	Vansbro	
Emmaboda	Jönköping	Munkedal	Sorsele	Vetlanda	
F	K	Mönsterås	Sotenäs	Vilhelmina	
Fagersta	Kalix	Mörbylånga	Strängnäs	Vindeln	
Falköping	Karlshamn		Strömsund	Vingåker	

Kommuner som inte svarat på denna fråga

Askersund	Enköping	Hedemora	Kumla	Stenungsund	Älvkarleby
-----------	----------	----------	-------	-------------	------------



Kommuner som avstått från att medverka i undersökningen

A	H	M	P	T	V
Aneby	Hallsberg	Malung-Sälen	Pajala	Timrå	Vaxholm
Arvika	Haparanda	Malå	Perstorp	Tingsryd	A
B	Hjo	Mariestad	S	Tjörn	Ånge
Bengtsfors	Härnösand	Mullsjö	Sandviken	Tomelilla	Ö
Bjuv	Härryda	Munkfors	Sjöbo	Tranemo	Öckerö
Burlöv	J	N	Skövde	Trollhättan	Österåker
D	Järfälla	Nacka	Solna	U	Östhammar
Danderyd	K	Norrtälje	Storfors	Uddevalla	Överkalix
E	Kramfors	Nykvärn	Storuman	Ulricehamn	
Eskilstuna	L	O	Sundsvall	Umeå	
F	Laxå	Orust	Svedala	Upplands Väsby	
Flen	Luleå	Ovanåker	Södertälje	Upplands-Bro	
Forshaga		Oxelösund			



Näringslivets Regelnämnds, NNR, medlemmar

Almega
Energiföretagen Sverige
Fastighetsägarna Sverige
Finansbolagens Förening
Fondbolagens Förening
Företagarna Stockholms stad
Lantbrukarnas Riksförbund
Småföretagarnas Riksförbund
Srf konsulternas förbund
Stockholms Handelskammare
Svensk Handel
Svensk Industriförening
Svenska Bankföreningen
Svenska Fondhandlareföreningen
Svenska Petroleum och Biodrivmedel Institutet
Svenskt Näringsliv
Transportföretagen
Visita



Näringslivets Regelnämnd, NNR

Näringslivets Regelnämnd, NNR, bildades år 1982 och är en oberoende, politiskt obunden ideell förening helt finansierad av sina medlemmar. Bland medlemmarna finns 18 svenska näringslivsorganisationer och branschförbund som tillsammans representerar drygt 300 000 företag. Det betyder att NNR talar för alla aktiva företag i Sverige som har en anställd eller fler, i alla branscher och av alla storlekar. NNRs uppgift är att förespråka och verka för effektivare och mindre kostsamma regler samt en minskning av företagens uppgiftslämnande i Sverige och EU. NNR samordnar näringslivets granskning av konsekvensanalyser av förslag till nya eller ändrade regler samt koordinerar näringslivets regel- förbättringsarbete på nationell- och EU-nivå. Detta fokuserade verksamhetsområde gör att NNR är unikt bland näringslivsorganisationer i Europa. Mer information om NNR finns på www.nnr.se.